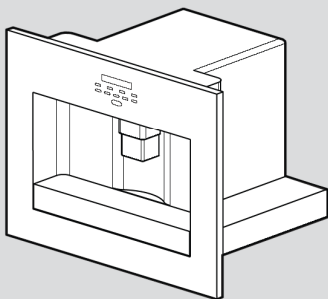




# מכונה להכנת קפה וקפוצ'ינו

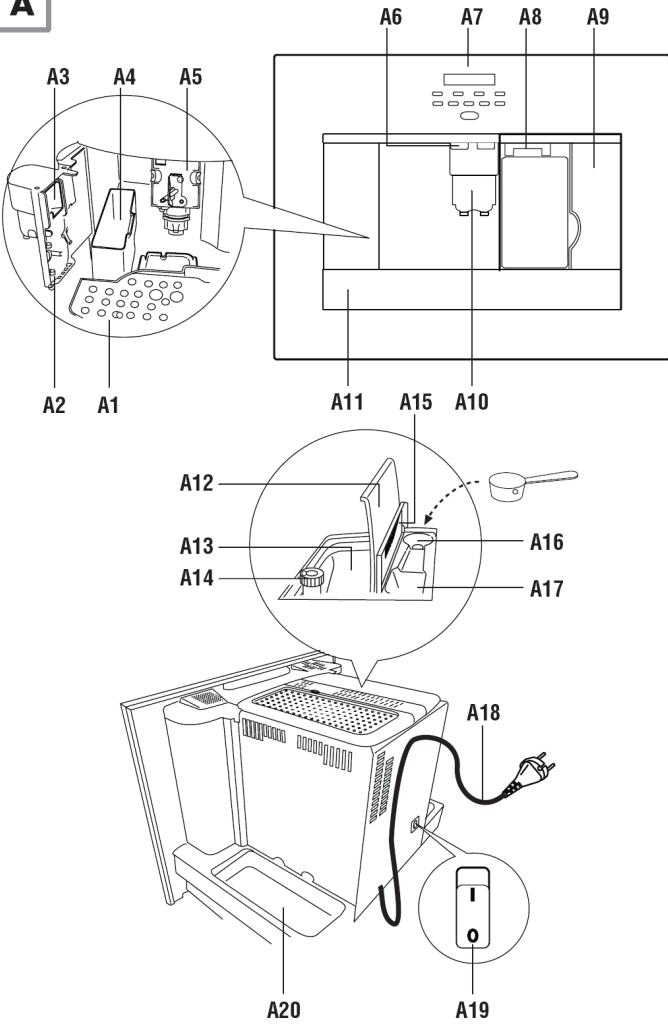
- הוראות הפעלה -



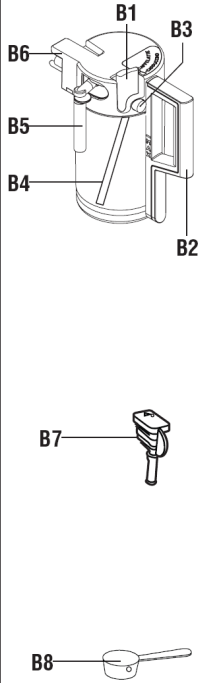
## תוכן העניינים

שינוי משך הזמן בו המכשיר נותר מופעל.....	19	מבוא .....	6
הגדרת קשיות מים .....	19	סמלים המשמשים בהוראות אלו .....	6
איפוס לערכי ברירת המחדל של המפעל (Reset).....	19	אותיות בסוגריים.....	6
תהליך שטיפה Washing .....	19	פתרון בעיות ותיקונים.....	6
שינוי שפה.....	19	בטיחות.....	6
תצוגת הודעות.....	20	אזהרות בטיחות בסיסיות.....	6
פתרון תקלות.....	22	שימוש מיועד .....	7
		הוראות.....	7
		תיאור .....	7
		בדיקות מקדימות.....	8
		התקנת המכשיר.....	8
		חיבור המכשיר.....	8
		תאורת מגש ספלים אוטומטית.....	8
		התקנה מובנית.....	9
		השימוש הראשון במכשיר.....	11
		הפעלה וחימום .....	11
		הכנת קפה מפולי קפה .....	12
		שינוי כמות הקפה בספל.....	13
		התאמת מטחנת הקפה .....	13
		הכנת קפה אספרסו עם קפה טחון (במקום פולים).....	14
		ניפוק מים חמים.....	14
		שינוי כמות מים חמים.....	14
		הכנת קפוצ'ינו (חלב מוקצף וקפה).....	14
		הכנת חלב מוקצף (ללא קפה) .....	15
		שינוי כמות הקפה והחלב לקפוצ'ינו.....	16
		ניקוי ותחזוקה.....	16
		ניקוי מכין הקפה .....	16
		ניקוי החולט .....	16
		ניקוי מיכל החלב.....	17
		שינוי והגדרת פרמטרים בתפריט .....	17
		כיוון השעון .....	17
		הגדרת זמן הפעלה אוטומטי .....	18
		הסרת אבנית .....	18

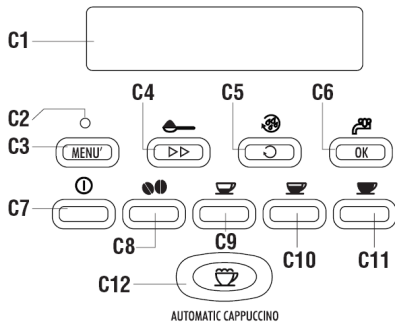
**A**

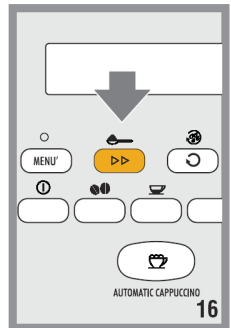
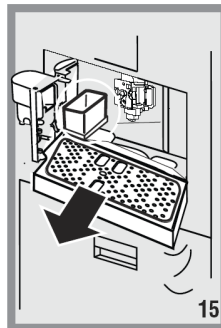
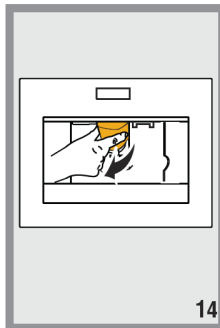
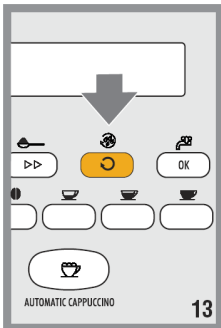
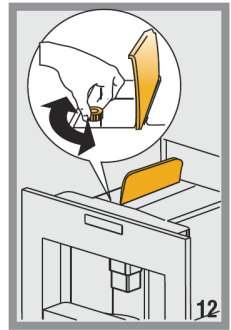
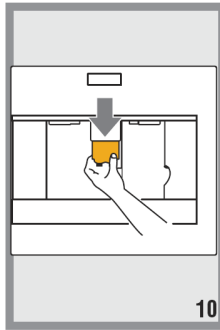
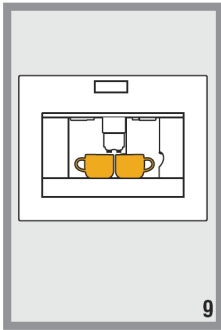
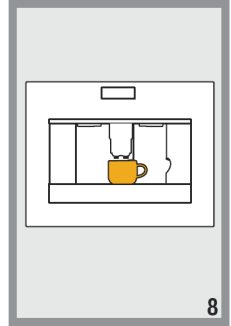
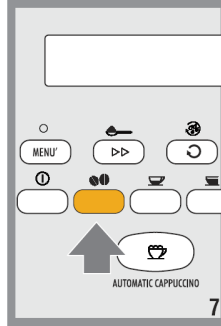
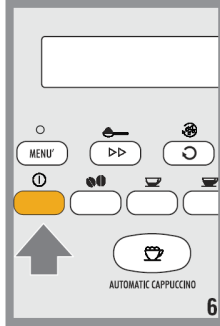
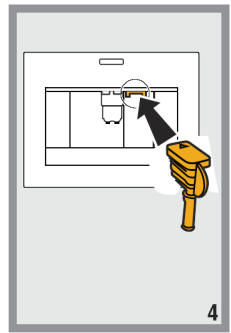
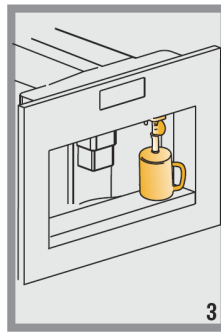
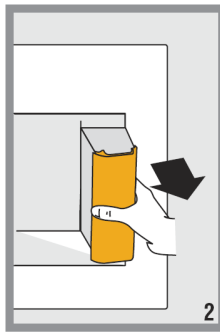
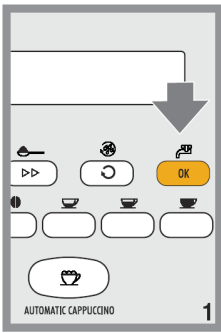


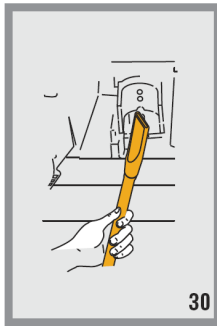
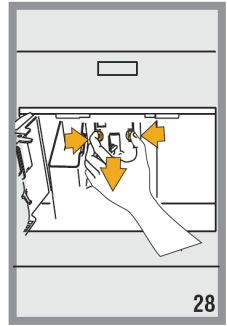
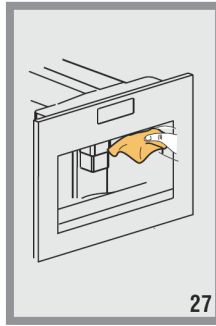
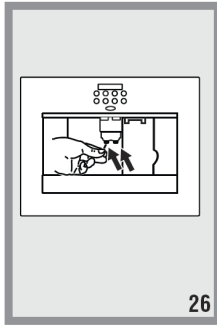
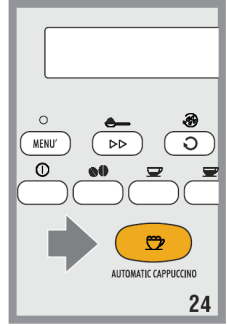
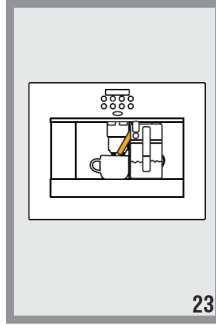
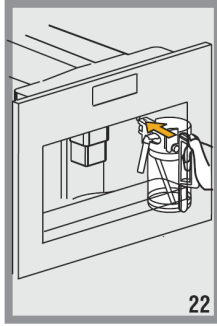
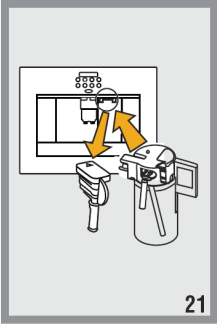
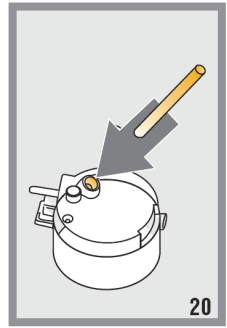
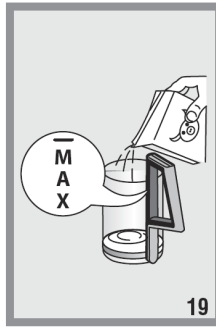
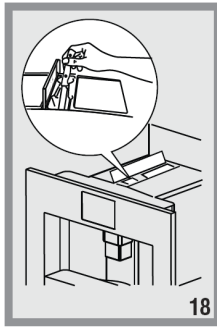
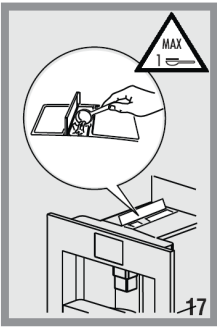
**B**



**C**





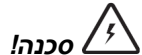


תודה לכם על שבחרתם במכונת הקפה והקפוצ'ינו האוטומטית. אנו מקווים שתיהנו מן השימוש במכשיר החדש. אנא הקדישו מספר דקות לקריאת הוראות אלו. כך יימנעו סיכונים ונזק למתקן.

**סמלים המשמשים בהוראות אלו**

אזהרות חשובות מזוהות באמצעות סמלים אלה.

חובה לציית לחלוטין לאזהרות אלו. אי הקפדה על ההוראות עלול להוביל להתחשמלות, פגיעות חמורות, כוויות, שריפה או נזק למתקן.



**סכנה!**

אי ציות לאזהרות עלול להוביל לאפשרות פגיעה מסכנת חיים כתוצאה מהתחשמלות.



**חשוב!**

אי הקפדה על ההוראות עלולה לגרום לפגיעה או נזק למתקן.



**סכנת כוויות!**

אי ציות לאזהרות עלול לגרום לכוויות.



**נ.ב.:**

סמל זה מזהה עצות או מידע חשובים למשתמש.

**אותיות בסוגריים**

האותיות בסוגריים מתייחסות למקרא בתיאור המכשיר בעמוד 3.

**פתרון בעיות ותיקונים**

במקרה של בעיות, נסו תחילה לפתור אותן בעזרת המידע הניתן בפסקאות "תצוגת הודעות" בעמוד 81 ו"פתרון תקלות" בעמוד 20. אם הבעיה לא נפתרת או אם אתם זקוקים למידע נוסף, עליכם להיוועץ במרכז השירות הטכני בהתקשרות למספר הניתן בעמוד "שירות לקוחות".

אם ארצכם לא כלולה באלו הרשומות בעמוד זה, התקשרו למספר הניתן באחריות. אם נדרשים תיקונים, התקשרו למרכז שירות מוסמך בלבד.

הכתובות ניתנות בתעודת האחריות שסופקה עם המכשיר.

**אזהרות בטיחות בסיסיות**



**סכנה!** מתקן זה חשמלי ולכן עלול לגרום להתחשמלות.

עליכם לציית לאזהרות הבטיחות הבאות:

- לעולם אל תגעו במכשיר בידיים לחות.
- לעולם אל תגעו בתקע בידיים לחות.
- ודאו כי השקע בו נעשה שימוש נגיש בקלות בכל עת, ומאפשר ניתוק של המכשיר בעת הצורך.
- נתקו ישירות באמצעות התקע בלבד. לעולם אל תמשכו את כבל החשמל כיוון שאתם עלולים להזיק לו.
- לניתוק מוחלט של המכשיר עליכם להוציא את התקע משקע החשמל.
- אם המכשיר פגום, אל תנסו לתקנו. כבו אותו, נתקו משקע החשמל והתקשרו למרכז שירות טכני.
- אם התקע או כבל החשמל פגומים, חובה להחליפם על ידי היצרן או מרכז שירות טכני בלבד למניעת כל הסיכונים.



**סכנה!** הרחיקו את כל חומרי האריזה (שקיות פלסטיק, קצף פוליסטירן) מהישג יד של ילדים.



**סכנה!** אל תאפשרו שימוש במכשיר על ידי אנשים (כולל ילדים) בעלי ליקוי שכלי, גופני או חושי או חוסר ניסיון וידע, אלא תחת השגחה צמודה והדרכה של מי שאחראי לבטיחותם. יש להשגיח על ילדים על מנת לוודא כי אינם משחקים במכשיר.



**חשוב: סכנת כוויות!** מתקן זה מפיק מים חמים וקיטור עלול להיווצר בעת הפעלתו.

הימנעו ממגע עם מתזי מים או קיטור חמים. הימנעו מנגיעה במשטחים חמים כאשר המכשיר נמצא בשימוש. השתמשו בכפתורים ובידידות.



אל תאחזו במכין הקפה כאשר הוא מחוץ לארונות.

## תיאור

(עמוד 3 – A)

- A1. מגש ספלים
- A2. דלת שירות
- A3. מגירה ניידת
- A4. מיכל קפה טחון
- A5. חולט
- A6. אורות
- A7. לוח בקרה
- A8. פיית מים חמים וקיטור
- A9. מיכל מים
- A10. פיית קפה (גובה מתכוונן)
- A11. מגש טפטוף
- A12. מכסה מיכל פולים
- A13. מיכל פולי קפה
- A14. כפתור התאמת טחינה
- A15. דלת הזנת קפה טחון
- A16. תא מדידה
- A17. ארובת הזנת קפה טחון
- A18. כבל חשמל
- A19. מקש הפעלה כיבוי ON/OFF
- A20. מחזיק אביזרים

## תיאור מיכל חלב ואביזרים

(עמוד 3 – B)

- B1. מחוון מקצף חלב
- B2. ידית מיכל חלב
- B3. מקש ניקוי CLEAN
- B4. צינור כניסת חלב
- B5. פיית חלב מוקצף
- B6. מקצף חלב
- B7. פיית מים חמים
- B8. כלי מידה

## תיאור לוח הבקרה

(עמוד 3 – C)

- למספר מקשים בלוח יש תפקיד כפול.  
הוא מצוין בסוגריים בתיאור.
- C1. תצוגה: מנחה את המשתמשים כיצד להשתמש במכשיר.
- C2. תאורת תפריט

אל תניחו מיכלי קיבול המכילים נוזלים או חומרים דליקים או גורמי איכול מעל המכשיר. הניחו את האביזרים הדרושים להכנת הקפה (כלי המדידה למשל) במחזיק המיוחד.  
אל תשעינו חפצים גדולים העלולים לחסום תנועה או חפצים לא יציבים על המכשיר.



לעולם אל תכינו קפה, מים חמים או קיטור כשהמכשיר מוצא ממקומו. ודאו תמיד כי המכשיר לא פעיל לפני ההוצאה. אי ציות לאמצעי זהירות זה עלול לגרום נזק למתקן!

## שימוש מיועד

מתקן זה תוכנן ויוצר להכנת קפה ומשקאות חמים.

כל שימוש אחר ייחשב בלתי נאות. המכשיר אינו מתאים לשימוש מסחרי. היצרן אינו אחראי לנזק הנובע משימוש בלתי נאות במכשיר.

## הוראות

- קראו את ההוראות בתשומת לב לפני השימוש במכשיר.
- שמרו על הוראות אלו.
- אם המכשיר מועבר לאנשים אחרים, יש לספק להם הוראות אלו.
- אי ציות להוראות אלו עלול להוביל לכוויות או נזק למתקן. היצרן אינו אחראי לנזק הנובע מאי כיבוד ההוראות אלו.

נמוך יותר (המים במכשיר עלולים לקפוא ולגרום לנזק).

- עליכם להתאים את קשיות המים מוקדם ככל הניתן בהתאם להוראות בפרק "הגדרת קשיות המים".

### חיבור המכשיר



**סכנה!** בדקו שהספקת מתח החשמל מתאימה לערכים המופיעים על גבי לוחית הערכים בתחתית המוצר.

חברו את המכשיר לשקע מותקן ומוארק היטב עם הספקת זרם מינימלי של 10 אמפר בלבד.

אם שקע החשמל אינו תואם לתקע המכשיר, דאגו להחלפת השקע בסוג מתאים על ידי מקצוען מוסמך.

לתאימות עם הנחיות בטיחות, יש להתקין מתג כל-קוטבי עם מרחק מגע מזערי של 3 מ"מ.

אל תשתמשו בשקעים רב תכליתיים או בהארכות.

כדי ללמוד את השימוש הנכון במכשיר, בפעם הראשונה בה תשתמשו בו עקבו אחר ההוראות המפורטות בפסקאות הבאות.

### תאורת מגש ספלים אוטומטית

המכשיר מדליק אוטומטית את הפייה ומגש הטפטוף בעת ניפוק קפה, קיטור ומים חמים.

לאחר הניפוק, האורות נותרים דלוקים ומאוורר קירור נכנס לפעולה למניעת היווצרות התעבות מים בתוך הארונית. לאחר מספר דקות שני האורות והמאוורר יכבו אוטומטית.



**נ.ב.:** המכשיר משלים מחזור זה גם אם הוא מכובה בלחיצה על מקש ①.

C3. מקש הפעלת או נטרול מצב הגדרת פרמטרים בתפריט.

C4. מקש בחירת קפה טחון (בגישה לתפריט MENU: לחצו על מקש NEXT לתצוגת פרמטר התפריט הבא).

C5. מקש שטיפה ☹️: מבצע שטיפה קצרה לחימום החולט.

(בגישה לתפריט MENU: לחצו על מקש CHANGE לשינוי פרמטרים בתפריט).

C6. מקש מים חמים)

(בגישה לתפריט: לחצו על מקש OK לאישור פרמטרים בתפריט).

C7. מקש ①: מדליק ומכבה את המכשיר.  
C8. מקש טעימת קפה

C9. מקש ספל קפה קצר אחד / שניים

C10. מקש ספל קפה רגיל אחד / שניים

C11. מקש ספל קפה ארוך אחד / שניים

C12. מקש קפוצ'ינו/ חלב מוקצף

### בדיקות מקדימות

#### בקרים לאחר הובלה

לאחר סילוק האריזות, ודאו כי המוצר שלם ולא ניזוק וכל האביזרים נמצאים. אל תשתמשו במכשיר אם ניכר בו נזק. התקשרו למרכז שירות טכני.

### התקנת המכשיר



**חשוב!**

התקנת המכשיר, צייתו לאזהרות הבטיחות הבאות:

- ההתקנה חייבת להתבצע על ידי איש מקצוע מוסמך בהתאם לחוקים שבתוקף בארץ ההתקנה (ראו **התקנה מובנית**).
- הרחיקו חומרי האריזה (שקיות פלסטיק, קצף פוליסטיין וכולי) מהישג יד של ילדים כיוון שהם מהווים סיכון בטיחותי.
- אל תתקינו את המכשיר בחדרים בהם הטמפרטורה עלולה לרדת ל- 0°C או

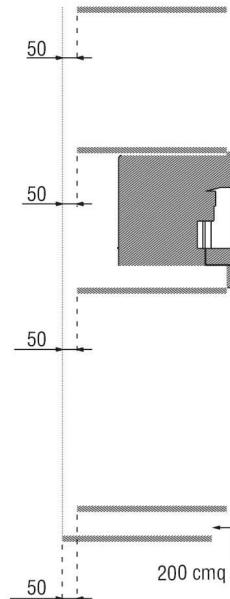
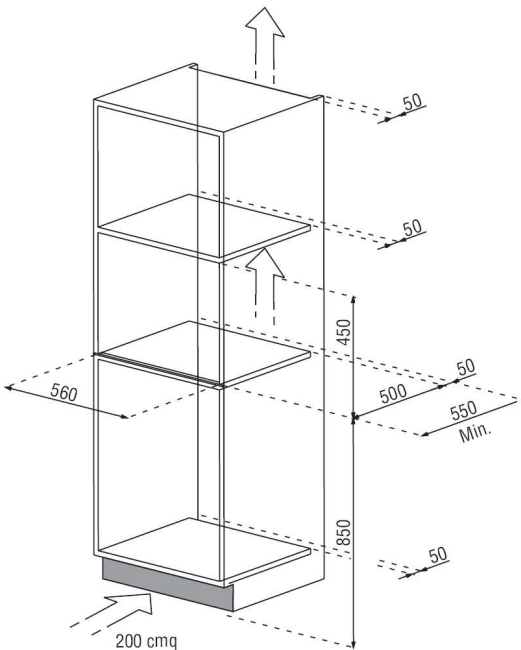
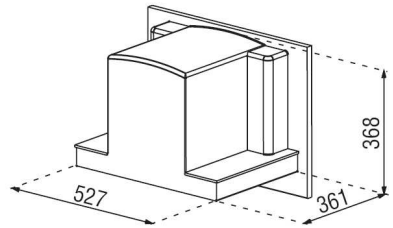
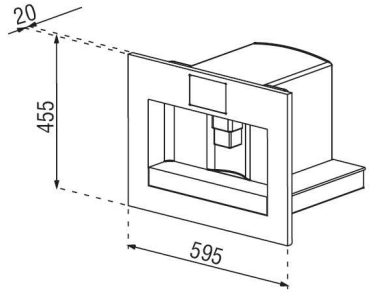


## התקנה מובנית (התקנה בגומחה)

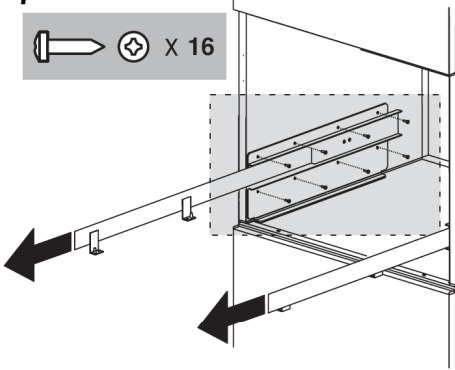
בצעו וודאו את מדידות המינימום הדרושות להתקנה נכונה של המכשיר. חובה להתקין את מכין הקפה בגומחה והגומחה חייבת להיות מחובר בחוזקה לקיר במסגרות הניתנות לקנייה מסחרית.

### חשוב:

- חשוב: כל פעולות ההתקנה או התחזוקה חייבות להתבצע כאשר המכשיר מנותק מאספקת החשמל.
- ריהוט מטבח במגע ישיר עם המכשיר חייב להיות חסין חום (65°C לפחות).
- להבטחת אוורור נאות, השאירו רווח בתחתית הארונית (ראו מידות באיור).



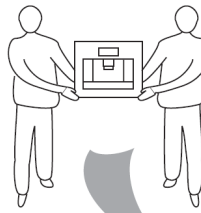
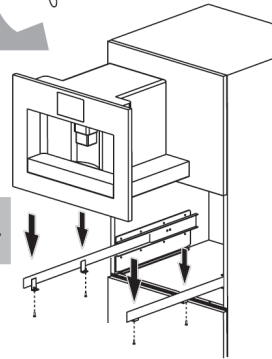
1

 X 16


השעינו את הפסים על משטח הארונית.  
חברו בעזרת ברגים, ואז הוציאו אותם  
בשלמותם.

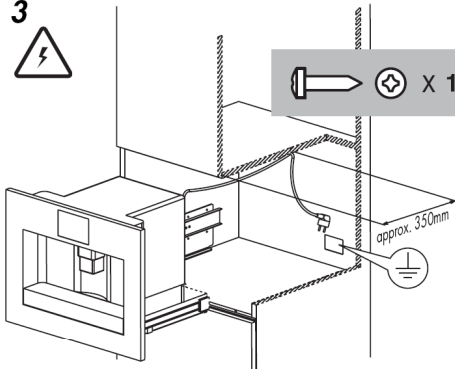
אם מכין הקפה מותקן מעל מגירת  
חימום, השתמשו במשטח העליון שלה  
כהתייחסות למיקום הפסים.  
במקרה כזה, לא יהיה משטח להשעין  
עליו את הפסים.

2


 X 4


מקמו את המכשיר על הפסים, וודאו כי  
היתדות מוכנסות נכון לתושבת, ואז  
חברו אותה בעזרת הברגים המסופקים.

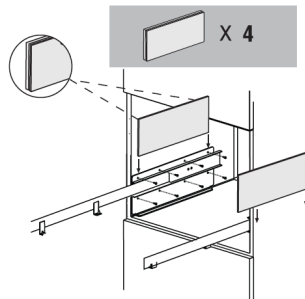
3


 X 1


חברו את כבל החשמל בעזרת האטב למניעת  
הסתככות כאשר המכשיר מוכנס או מוצא.  
כבל החשמל חייב להיות ארוך מספיק כדי  
לאפשר הוצאת המכשיר מן הארונית למילוי  
מיכל פולי הקפה.

**המכשיר חייב להיות מוארק בהתאמה לחוק.  
חיבורי חשמל חייבים להתבצע על ידי  
חשמלאי מוסמך בהתאם להוראות היצרן  
ולחוקים שבתוקף בארץ ההתקנה.  
השקע החשמלי חייב להיות נגיש.**

4

 X 4


אם יש צורך, תקנו את יישור המכשיר  
על ידי הצבת שומרי המרחק  
המסופקים מתחת או מצדי התומך.



- נ.ב.:** בהפעלת המכשיר בפעם הראשונה ובכל פעם שיחובר לחשמל, בלחיצה על מקש (A) ON/OFF, המכשיר יבצע מחזור אבחון עצמי AUTO DIAGNOSIS ואז יכבה. להפעלה מחדש, לחצו על מקש ① (C7) בלוח הבקרה.
- בבדיקת המכשיר במפעל נעשה שימוש בקפה ולכן סביר מאוד כי יהיו שרידי קפה במטחנה. עם זאת, מובטח כי המכונה חדשה.
  - עליכם להתאים את קשיות המים מוקדם ככל הניתן בהתאם להוראות בפרק "הגדרת קשיות המים".
1. חברו את המכשיר לחשמל. עליכם לבחור שפה דרושה:
  2. להגדרת אנגלית, המתינו עד שהמכשיר יציג: PRESS OK TO INSTALL ENGLISH. כאשר ההודעה מוצגת, לחצו על מקש OK (איור 1) למשך לפחות שלוש שניות עד שיישמע צפצוף (איור 1) ויוצג "אנגלית מותקנת" ENGLISH INSTALLED.
- כעת יציג המכשיר את הודעת אישור ההגדרה באנגלית.
- אם הגדרתם בטעות שפה שגויה, עקבו אחר ההוראות בפרק "שינוי שפה" לבחירת השפה הנכונה.
- עקבו אחר ההוראות המצוינות על המכשיר:
3. לאחר 5 שניות, המכשיר יציג "מילוי מיכל" fill tank. למילוי מיכל המים, הוציאו (איור 2), שטפו ומלאו במים טריים מבלי לעבור את קו MAX. החזירו את המיכל למקומו ודחפו רחוק ככל הניתן.
  4. הניחו ספל מתחת לפיית המים החמים (איור 3) (אם פיית המים אינה מוכנסת, המכשיר יציג INSERT WATER SPOUT). חברו אותה כנראה באיור 4, וודאו כי החצים על הפייה ועל לוח הבקרה של המכשיר תואמים).
- כעת יציג המכשיר PRESS OK. לחצו על מקש OK (איור 1) ולאחר מספר שניות

ייפלטו מעט מים מן הפייה (הפליטה תיפסק אוטומטית).

5. כעת יציג המכשיר: "כיבוי... נא להמתין" TURNING OFF... PLEASE WAIT ויכבה.

6. הוציאו את המכשיר במשיכה החוצה בעזרת הידיות (איור 5). פתחו את המכסה ומלאו את המיכל בפולי קפה. כעת סגרו את המכסה ודחפו את המכשיר פנימה.



**חשוב:** למניעת תקלה, לעולם אל תכניסו קפה טרום טחינה, קפה שנטחן בהקפאה, פולים מצופי סוכר או חומרים אחרים העלולים לפגוע במכשיר. מכין הקפה מוכן כעת לשימוש רגיל.



**נ.ב.!** בשימוש הראשון במכשיר, עליכם להכין 4/5 ספלי קפה ו-4/5 ספלי קפוצ'ינו עד שהמכשיר יחל לנפק תוצאות משביעות רצון.

### הפעלה וחימום

בכל הפעלה של המכשיר, הוא יבצע מחזור חימום מקדים ושטיפה אוטומטית שאינו ניתן להפסקה. המכשיר מוכן לשימוש רק לאחר השלמת מחזור זה.



**סכנת כוויות!** בעת השטיפה, ייפלטו מעט מים חמים מפיות הקפה. הימנעו ממגע עם מתזי המים.

- להפעלת המכשיר, לחצו על מקש ① (איור 6). ההודעה "מתחמם... נא להמתין" Heating Up... Please Wait תוצג.
- לאחר החימום, תוצג ההודעה "שטיפה" RINSING. בנוסף לחימום המחם, המכשיר מחמם גם מעגלים פנימיים בהזרמת מים חמים.
- המכשיר מגיע לטמפרטורה הנכונה כאשר מוצגת ההודעה "מוכן טעם רגיל" READY STANDARD TAST

הימנעו מסיבוב מופרז של כפתור התאמת הטחינה, אחרת כאשר תבחרו 2 ספלים הקפה ינופק בטפטוף.

### הערה 3: עצות לקפה חם יותר:

- כאשר אתם מפעילים את המכשיר, אם ברצונכם להכין קפה קצר (פחות מ-60 סמ"ק), שטפו את הספלים במים חמים לחימום מקדים של הספלים.
- אם חלפו מעל 2/3 דקות מאז הכנת הקפה האחרון, לפני דרישת קפה נוספת עליכם לחמם מראש את החולט בלחיצה על מקש ☺ (איור 13).
- הזרימו את המים לתוך מגש הטפטוף מתחת למתקן או לחילופין השתמשו במים למילוי (וריקון) הספל בו תשתמשו לקפה, כדי לחממו מראש.
- אלא אם חוממו מראש, אל תשתמשו בספלים עבים מדי כיוון שהם יספגו חום רב מיד.
- השתמשו בספלים שחוממו מראש בשטיפה במים חמים או באמצעות השארתם למשך 20 דקות לפחות על מגש חימום הספלים בראש המכשיר כשאר הוא פועל.

**הערה 4:** כאשר המכשיר מכין קפה, ניתן להפסיק את הניפוק בכל רגע בלחיצה על המקש שנבחר קודם לכן, ☺, ☹ או ☹.

**הערה 5:** ברגע שהניפוק הסתיים, להגדלת כמות הקפה בספל, פשוט לחצו והחזיקו את מקש הקפה שנבחר קודם לכן (☹ או ☹) עד לקבלת הכמות הרצויה (חייב להתבצע תוך שלוש שניות מסיום הניפוק).

**הערה 6:** כאשר המכשיר מציג "מילוי מיכל" fill tank, מלאו את המיכל במים או שהמכשיר לא יכין קפה (היוותרות מעט מים במיכל כאשר ההודעה מוצגת היא תופעה רגילה).

**הערה 7:** לאחר ניפוק 14 מנות קפה בודדות (או 7 מנות כפולות), המכשיר יציג: "ריקון מיכל הקפה הטחון" EMPTY GROUNDS CONTAINER לציין כי מיכל הקפה הטחון מלא ויש לרוקנו ולנקותו.

עד לניקוי מיכל הקפה הטחון, המכשיר ימשיך להציג את ההודעה ולא ניתן להכין קפה.

1. המכשיר מוגדר מראש להכנת קפה בטעם רגיל.

ניתן גם לבחור קפה בטעם עדין במיוחד, עדין, חזק או חזק במיוחד.

לבחירת הטעם הרצוי, לחצו על מקש ☺☺ (איור 7). יוצג טעם הקפה הרצוי.

2. הציבו ספל 1 מתחת לפייה להכנת קפה 1 (איור 8) או 2 ספלים להכנת 2 ספלי קפה (איור 9). הנמיכו את הפיות קרוב ככל הניתן לספל לקפה בעל מרקם שמנת (איור 10).

3. לחצו על מקש ☹ להכנת קפה קצר (איור 11), מקש ☹ לקפה רגיל ומקש ☹ לקפה ארוך.

להכנת 2 ספלים, לחצו על המקש פעמיים (תוך 2 שניות).

לשינוי כמות הקפה שהמכשיר מנפק אוטומטית לתוך הספל, פעלו כמתואר בפרק הבא.

(כעת המכשיר טוחן את הפולים ומתחיל בניפוק קפה לספלים).

לאחר שכמות הקפה המוגדרת נופקה, המכונה מפסיקה אוטומטית את הניפוק ופולטת את הקפה הטחון המשומש לתוך מיכל הקפה הטחון.

4. כעבור מספר שניות, הודעת המכשיר המוכן לשימוש תוצג שוב ותוכלו להכין קפה נוסף.

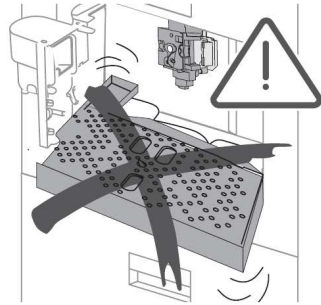
5. לכיבוי המכשיר, לחצו על מקש ①. לפני הכיבוי, המכשיר מבצע מחזור שטיפה אוטומטי (מעט מים חמים מוזרמים מן הפיות ונאגרים במגש הטפטוף מתחת למתקן. **היזהרו מכוויות.**

**הערה 1:** אם הקפה מנופק טיפה אחר טיפה או לא מנופק, סובבו את כפתור התאמת הטחינה (איור 12) נקישה אחת בכיוון השעון (ראו פרק "התאמת מטחנת הקפה").

קמו נקישה אחת בכל פעם עד שניפוק הקפה ישיביע רצון.

**הערה 2:** אם הקפה מנופק מהר מדי ומרקים השמנת אינו מספק, סובבו את כפתור התאמת הטחינה (איור 12) נקישה אחת נגד כיוון השעון (ראו פרק "התאמת מטחנת הקפה").

לניקוי, פתחו את דלת השירות בחזית המכשיר במשיכת הידית (איור 14), הוציאו את מגש הטפטוף (איור 15), רוקנו ונקו.



בעת הניקוי, הוציאו תמיד את מגש הטפטוף בשלמותו למניעת נפילתו בהוצאת מיכל הקפה הטחון. רוקנו את מיכל הקפה הטחון ונקו ביסודיות להסרת כל המשקעים שנותרו בתחתית.

**חשוב!** בהוצאת מגש הטפטוף, מיכל הקפה הטחון חייב ריקון, גם אם אינו מלא. אם לא ירוקן, כאשר תכינו את הקפה הבא מיכל הקפה הטחון עלול להתמלא מעבר לצפוי ולסתום את המכונה. **הערה 8:** לעולם אל תוציאו את מיכל המים כאשר המכונה מנפקת קפה אם תוציאו אותו, לא ניתן להכין קפה והמכשיר יראה: "טחינה דקה מדי התאימו מטחנה, הכניסו פיית מים ולחצו OK" GROUND TOO FINE ADJUST MILL, INSERT WATER SPOUT AND PRESS OK להמשך שימוש במכשיר, הכניסו את פיית המים החמים (איור 4) אם אינה נמצאת במקומה, ואז לחצו על מקש OK והזרימו מים מן הפייה במשך מספר שניות.

### שינוי כמות הקפה בספל

המכשיר מכוון מראש במפעל לניפוק אוטומטי של כמויות הקפה הבאות:

- קפה קצר (40 מ"ל) בלחיצה על מקש ☺.
- קפה רגיל (80 מ"ל) בלחיצה על מקש ☻.
- קפה ארוך (125 מ"ל) בלחיצה על מקש ☹.

לשינוי כמויות אלו, פעלו כלהלן:

- לחצו על המקש התואם לכמות שברצונכם לשנות (☺, ☻ או ☹) במשך לפחות 3 שניות ושחררו עד להופעת ההודעה "תכנות כמות" PROGRAM QUANTITY ותחילת ניפוק הקפה.
- כאשר הקפה בספל מגיע למפלס הרצוי, לחצו שוב על מקש זה לתכנות הכמות החדשה בזיכרון.

המכשיר מתוכנת עתה עם ההגדרות החדשות ומציג "מוכן" READY.

### התאמת מטחנת הקפה

מטחנת הקפה מכוונת מראש במפעל להכנה נכונה של קפה ואינה דורשת ויסות התחלתי. עם זאת, במידה ולאחר הכנת מנות הקפה הראשונות תגלו כי הניפוק מהיר או איטי מדי (בטפטוף), ניתן לתקן זאת באמצעות ויסות כפתור התאמת הטחינה (איור 12).

סובבו נקישה אחת (מספר אחד) בכיוון השעון לניפוק קפה מהיר יותר (לא בטפטוף).

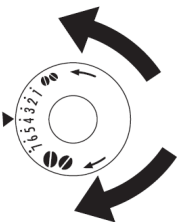
סובבו נקישה אחת (מספר אחד) נגד כיוון השעון לניפוק קפה איטי יותר במרקם שמנת. התאמות אלו יוכיחו את עצמן רק לאחר הכנת 2 ספלי קפה לפחות.

יש לסובב את כפתור התאמת הטחינה רק כאשר מטחנת הקפה פועלת.

לניפוק איטי יותר וקפה במרקם שמנת, סובבו נקישה אחת נגד כיוון השעון (טחינת קפה דקה יותר).

לניפוק מהיר יותר (לא בטפטוף), סובבו נקישה אחת בכיוון השעון (טחינת קפה גסה יותר).

(בבדיקת המכשיר במפעל נעשה שימוש בקפה ולכן סביר מאוד כי יהיו שרידי קפה במטחנה. עם זאת, מובטח כי המכונה חדשה.)



## הכנת קפה אספרסו עם קפה טחון (במקום פולים)

- לחצו על מקש ☞ (איור 16) לבחירת פעולת הקפה הטחון. כך תנוטרל פעולת מטחנת הקפה.
- כעת יציג המכשיר את ההודעה: "מוכן טחון מראש" READY PRE-GROUND.
- הוציאו את המכונה במשיכה החוצה בעזרת הידיות.
- הרימו את המכסה המרכזי, הכניסו מנה אחת של קפה טחון בארובת ההזנה (ראו איור 17). דחפו את המכשיר פנימה והמשיכו כמתואר בפרק "הכנת קפה מפולי קפה".

**נ.ב.:** תוכלו להכין רק קפה אחד בכל פעם בלחיצה על מקש ☞, ☞ או ☞ פעם אחת בלבד.

- לאחר השימוש במכונה עם קפה טחון מראש, לחזרה אל הכנת קפה מפולי קפה, נטרלו את פעולת הקפה הטחון מראש בלחיצה נוספת על מקש ☞ כדי לאפשר את פעולת מטחנת הקפה.

**הערה 1:** לעולם אל תכניסו קפה טחון מראש כאשר המכונה כבויה כיוון שהוא עלול להתפשט בתוך המכשיר.

**הערה 2:** לעולם אל תוסיפו יותר ממנה מדודה אחת, אחרת המכשיר לא יכין קפה והקפה הטחון מראש יפוזר בתוך המכשיר וילכלך אותו, או שהקפה ינופק טיפה אחר טיפה.

**הערה 3:** השתמשו בכלי המדידה המסופק להוספת כמות הקפה הנכונה.

**הערה 4:** הכניסו רק קפה טחון מראש עבור מכונות קפה אספרסו לתוך ארובת ההזנה. לעולם אל תמלאו בפולי קפה, קפה מיובש בהקפאה או חומרים אחרים העלולים להזיק למתקן.

**הערה 5:** אם נעשה שימוש ביותר ממנה מדודה אחת של קפה טחון מראש והארובה נסתמת, דחפו את הקפה מטה בעזרת סכין (איור 18) ואז הוציאו ונקו את החולט ואת המכונה כמתואר בפרק "ניקוי החולט".

## ניפוק מים חמים

- ודאו תמיד כי המכשיר מוכן.
- ודאו כי פיית המים נמצאת במקומה (איור 4).
- העמידו מיכל מתחת לפייה (איור 3).
- לחצו על מקש ☞ (איור 1).
- ההודעה "מים חמים" hot water תוצג ומים חמים יונפקו מפיית המים לתוך המיכל. (אל תנפיקו מים חמים מעל 2 דקות בכל פעם).
- להפסקת הזרימה, לחצו על מקש ☞. לאחר הגעה לכמות המים החמים שהוגדרה, הניפוק יופסק אוטומטית.

## שינוי כמות מים חמים

- המכשיר מכוון מראש במפעל להנפיק אוטומטית 250 מ"ל מים חמים. לשינוי כמויות אלו, פעלו כלהלן:
- חברו את פיית המים (איור 4).
  - העמידו מיכל מתחת לפייה (איור 3).
  - לחצו על מקש ☞ במשך לפחות 2 שניות ושחררו.
- תוצג ההודעה "תכנות כמות מים חמים" HOT WATER PROGRAM QUANTITY ומים חמים יונפקו מפיית המים.
- כאשר המים החמים בספל יגיעו למפלס הרצוי, לחצו על מקש ☞ לתכנות הכמות החדשה בזיכרון. (אל תנפיקו מים חמים מעל 2 דקות בכל פעם).

## הכנת קפוצ'ינו (חלב מוקצף וקפה)

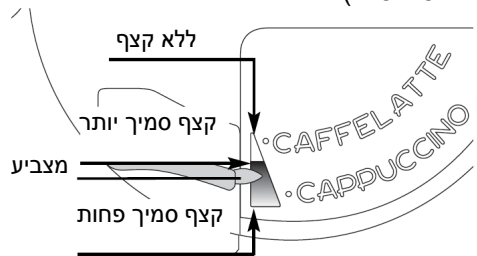
- בחרו את טעם הקפה בו ברצונכם להשתמש בלחיצה על מקש ☞.
- הסירו את מכסה מיכל החלב.
- מלאו את המיכל בכ-100 גרם חלב לכל מנת קפוצ'ינו להכנה (איור 10). לעולם אל תעברו את מפלס MAX (מקביל ל-750 מ"ל בערך) המסומן על הכד. הטוב ביותר הוא שימוש בחלב דל שומן בטמפרטורת המקרר (כ-5°C).

- על מקש **AUTOMATIC CAPPUCCINO**.
- הערה 2:** אם החלב במיכל נגבר תוך כדי ניפוק חלב מוקצף, הוציאו את המיכל והוסיפו חלב. חברו מחדש ולחצו על מקש **AUTOMATIC CAPPUCCINO** לדרישה חוזרת לקפוצ'ינו.
- הערה 3:** להבטחת ניקיון והיגיינה מוחלטים של מקצף החלב, נקו תמיד את המעגלים במכסה מיכל החלב לאחר הכנת קפוצ'ינו.
- הניחו כלי קיבול מתחת לפיית החלב.
- לחצו על מקש **CLEAN** במכסה והחזיקו אותו לחוץ במשך 3 שניות לפחות (איור 25). המכשיר יציג "ניקוי" cleaning. לאחר הניקוי, הוציאו את מיכל החלב והכניסו למקרר.
- אל תשאירו את החלב מחוץ למקרר למשך יותר מ-15 דקות.
- הערה 4:** לשינוי כמות הקפה או החלב המוקצף שהמכשיר מנפיק אוטומטית לתוך הספל, פעלו כמתואר בפרק 1 "שינוי כמות הקפה והחלב לקפוצ'ינו".

### הכנת חלב מוקצף (ללא קפה)

- הסירו את מכסה מיכל החלב.
- מלאו את המיכל בכמות החלב שברצונכם להכין (איור 19).
- החזירו את מכסה מיכל החלב.
- חברו את מיכל החלב למתקן (איור 22).
- הניחו ספל גדול דיו מתחת לפייה (איור 23).
- לחצו פעמיים על מקש **AUTOMATIC CAPPUCCINO** (תוך 2 שניות). המכשיר יציג "חלב מוקצף" **FROTHED MILK** ולאחר מספר שניות יונפק החלב המוקצף מן הפייה לספל שמתחת.
- לאחר הניפוק, נקו את הצינורות בתוך מיכל החלב בלחיצה על מקש **CLEAN** כמתואר בפרק הקודמת (הערה 3).

- ודאו כי צינור הכניסה מוכנס נכון בדסקית הגומי (איור 20) ואז החזירו את מכסה מיכל החלב.
- מקמו את מחוון מקצף החלב (B1) בין המילים **CAPPUCCINO** ו-**CAFELATTE** המודפסות על מכסה מיכל החלב.
- ניתן להתאים את כמות הקצף באמצעות העברת הווסת כלפי המילה **CAFELATTE** לקצף סמיך יותר. העברת הווסת קדימה למילה **CAPPUCCINO** משיגה קצף פחות סמיך.
- הוציאו את פיית המים החמים (איור 21) וחברו את מיכל החלב לפייה. וודאו כי החץ על מכסה המיכל תואם לחץ בלוח הבקרה של המכשיר (איור 22).
- מקמו את צינור החלב כנראה באיור 23 ואז הניחו ספל גדול דיו מתחת לפיית הקפה ופיית החלב.
- לחצו על מקש **AUTOMATIC CAPPUCCINO** (איור 24). המכשיר יציג: קפוצ'ינו...  
**CAPPUCCINO...** ולאחר מספר שניות יונפק חלב מוקצף מפיית החלב לתוך הספל שמתחת (הניפוק מסתיים אוטומטית).



- כעת יטחן המכשיר את הפולים, ינפיק את הקפה ויציג שוב הודעת "מוכן" ready.
- הקפוצ'ינו מוכן. המתיתקו לפי הטעם, ואם רצונכם בכך, זרו מעט אבקת קקאו על הקצף.
- הערה 1:** בהכנת קפוצ'ינו, זרם החלב המוקצף או הקפה ניתן להפסקה בלחיצה

## שינוי כמות הקפה והחלב לקפוצ'ינו

המכשיר מכונן מראש במפעל לניפוק אוטומטי של קפוצ'ינו רגיל.

• מלאו את המיכל בחלב עד המפלס המרבי המצוין על המיכל.

• לחצו על מקש AUTOMATIC

CAPPUCCINO במשך לפחות 3 שניות עד שהמכשיר יציג הודעה "תכנות כמות חלב לקפוצ'ינו" MILK FOR CAPPUCCINO PROGRAM QUANTITY.

• כעת שחררו את המקש.

המכשיר יחל בניפוק חלב.

• ברגע בו נופקה כמות החלב הדרושה, לחצו שוב על מקש AUTOMATIC

CAPPUCCINO. ניפוק החלב ייפסק

והכמות תישמר בזיכרון. (אל תנפקו חלב מוקצף מעל 3 דקות בכל פעם.)

• לאחר מספר שניות, המכשיר ינפיק קפה לתוך הספל ויציג "תכנות כמות קפה לקפוצ'ינו" COFFEE FOR CAPUCC. PROGRAM QUANTITY.

• לאחר ניפוק כמות הקפה הדרושה לחצו שוב על מקש AUTOMATIC

CAPPUCCINO. ניפוק הקפה ייפסק

והכמות תישמר בזיכרון.

המכשיר מתוכנת כעת בהגדרות החדשות ומציג: מוכן READY.

## ניקוי ותחזוקה

לפני ביצוע פעולות ניקוי כלשהן, הניחו

למכונה להתקרר לחלוטין ונתקו מאספקת החשמל.

לעולם אל תטבלו את מכין הקפה במים. הוא מתקן חשמלי.

אל תשתמשו בחומרי ניקוי מסיסים או

משפשפים לניקוי מכין הקפה. מטלית לחה מספקת לניקוי. לעולם אל תשטפו את חלקי

מכין הקפה במדיח כלים.

## ניקוי מכין הקפה

נקו את מיכל הקפה הטחון (כמתואר בפרק: "הכנת קפה מפולי קפה" – הערה 7) בכל פעם שיצריך ריקון.

מיכל המים זקוק לניקוי סדיר.

מגש הטפטוף מצויד בסמן מפלס (אדום)

המראה את מפלס המים שהוא מכיל.

כאשר הסמן מתחיל להופיע (מספר

מילימטרים מתחת למגש הטפטוף), יש לרוקן ולנקות את מגש הטפטוף.

ודאו כי החורים בפיית הקפה אינם סתומים.

פתחו את הסתימות על ידי קרצוף שאריות

הקפה היבש שהצטברו במחט (איור 26). נקו

את הפייה בסדירות בספוג כנראה באיור 27.

## ניקוי החולט

החולט זקוק לניקוי סדיר למניעת הצטברות

קרומי קפה העלולים לגרום לתקלה. פעלו

כלהלן:

• כבו את המכשיר בלחיצה על מקש ① (איור 6) (בלי לנתק מהחשמל) והמתינו לכיבוי התצוגה.

• פתחו את דלת השירות (איור 14).

• הוציאו את מגש הטפטוף ואת מיכל הקפה

הטחון (איור 15) ושטפו.

• לחצו על שני כפתורי השחרור האדומים

בצדי החולט וכלפי המרכז (איור 28) ומשכו

את החולט החוצה.

• **חשוב: החולט ניתן להוצאה רק כאשר**

**המכשיר כבוי. ניסיון להוציא את החולט**

**כשהמכשיר פועל עלול לגרום לנזק חמור.**

• שטפו את החולט במים זורמים, ללא שימוש

בנוזל ניקוי.

לעולם אל תשטפו את החולט במדיח כלים.

• נקו את פנים המכשיר ביסודיות. להסרת

קרומי קפה מפנים המכשיר, קרצפו במזלג

פלסטיק או עץ (איור 29) ואז שאבו את

השאריות בשואב אבק (איור 30).

• החזירו את החולט למקום בהחלקה פנימה

על התומכים והייתד התחתית.

כעת לחצו את סמל PUSH במלואו עד

לנקישה במקום.

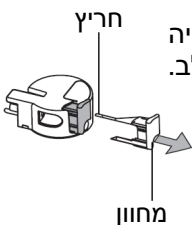
ודאו כי שני הכפתורים האדומים קפצו החוצה,

אחרת לא ניתן לסגור את הדלת.



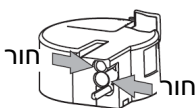


4. שטפו את כל החלקים ביסודיות במים חמים ונוזל ניקוי עדין. ודאו כי לא נותרו משקעי חלב בתוך החורים והחריץ בקצה הדק של המחווון.



5. ודאו כי צינור הכניסה והפייה אינם סתומים במשקעי חלב.

6. החזירו את המחווון, פיית החלב וצינור הכניסה למקום.



### שינוי והגדרת פרמטרים בתפריט

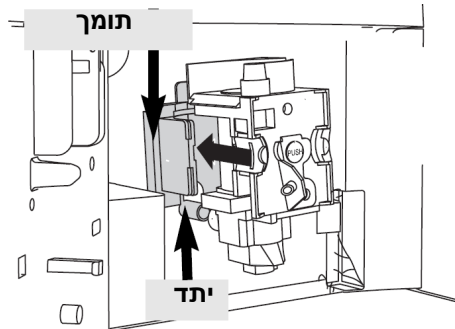
לאחר לחיצה על מקש ① והמתנה למצב הן של המכשיר, תוכלו להשתמש בתפריט הפנימי לשינוי הפרמטרים והפעולות הבאים:

- שעות
- זמן הפעלה אוטומטי
- תהליך הסרת אבנית
- טמפרטורת קפה
- משך הזמן בו המכשיר נותר מופעל.
- קשיות מים
- ערכי ברירת מחדל
- תהליך השטיפה

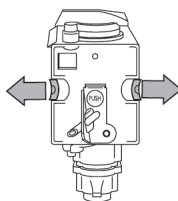
### כיוון השעון

לכיוון השעון, פעלו כלהלן:

- לחצו על מקש **MENU** (האור מעל המקש יידלק) ואז לחצו על מקש **NEXT** שוב ושוב עד שהמכשיר יציג: 00:00...CLOCK.
- לחצו על מקש **CHANGE** לכיוון השעון (אם תחזיקו את מקש **CHANGE**, הזמן יתחלף במהירות).
- לחצו על מקש **OK** לאישור הערך.
- לחצו על מקש **MENU** ליציאה ממצב תכנות או על **NEXT** לשינוי פרמטרים אחרים.

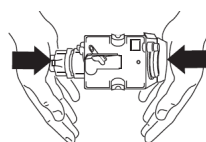


- החזירו את מגש הטפטוף במלואו עם מיכל הקפה הטחון.
- סגרו את דלת השירות.



**הערה 1:** אם החולט לא מוכנס נכון עד לנקישה במקום והכפתורים האדומים מנתרים החוצה, לא ניתן לסגור את דלת השירות.

**הערה 2:** אם קשה להכניס את החולט, עליכם להתאים אותו תחילה למידה הנכונה בלחיצתו בכוח מן התחתית והחלק העליון כנראה באיור.



**הערה 3:** אם עדיין קשה ל' השאירו אותו מחוץ למכונה השירות, נתקו את המכשי חברו שנית לחשמל. המת

האורות לאחר המבדק העצמי, ואז פתחו את הדלת והחזירו את החולט למקומו.

### ניקוי מיכל החלב




- חשוב!** לאחר הכנת חלב, נקו תמיד את הצינורות בתוך מיכל החלב (B). אם נותר עדיין חלב במיכל, אל תשאירו אותו מחוץ למקרר מעבר לזמן המתחייב. נקו את המיכל בכל פעם שתכינו חלב כמתואר בפרק "הכנת קפוצ'ינו" – הערה 3.
1. סובבו את מכסה מיכל החלב בכיוון השעון ואז הסירו אותו.
  2. הוציאו את פיית החלב וצינור הכניסה.
  3. הוציאו את המחווון במשיכה החוצה.

## הגדרת זמן הפעלה אוטומטי

- פעולה זו מתכנתת את הזמן בו המכונה תופעל אוטומטית ותהא מוכנה לשימוש.
- ודאו כי השעון במכשיר מכוון כמתואר בפרק הקודם.
- לחצו על מקש **MENU** (האור מעל המקש יידלק) ואז לחצו על מקש **NEXT** שוב ושוב עד שהמכשיר יציג: **START TIME... 00:00**.
- לחצו על מקש **CHANGE** לכיוון שעת הפעלה אוטומטית (אם תחזיקו את מקש **CHANGE**, הזמן יתחלף במהירות).
- לחצו על מקש **OK** להפעלה אוטומטית.
- נ.ב.:** כאשר המכונה כבויה וכוון זמן הפעלה אוטומטי, יופיע סמל  בצד השעה בתצוגה לא מוארת.
- לחצו על מקש **MENU** ליציאה ממצב תכנות או על **NEXT** לשינוי פרמטרים אחרים.

## הסרת אבנית

- עם הזמן, חימום קבוע של המים המשמשים להכנת הקפה מוביל להצטברות אבנית במעגלים הפנימיים של המכשיר.
- כאשר יוצג "הסרת אבנית" **DESCALE**, המכונה דורשת הסרת אבנית. פעלו כלהלן:
- ודאו כי המכונה במצב הכן.
- לחצו על מקש **MENU** (האור מעל המקש יידלק) ואז לחצו על מקש **NEXT** שוב ושוב עד שהמכשיר יציג: **DESCALE NO**.
- לחצו על מקש **CHANGE** והמכשיר יציג **DESCALE YES**.
- לחצו על מקש **OK** לתחילת תכנית הסרת האבנית.
- רוקנו את מיכל המים, שפכו את תוכן בקבוק מסיר האבנית לתוך המיכל בהתאם להוראות על אריזת מסיר האבנית, ואז הוסיפו מים עד למפלס **MAX** המסומן על מיכל המים.
- בפעם הבאה בה תבצעו הסרת אבנית, השתמשו במסיר אבנית מסוג ומותג זהה (ניתן לרכישה במרכזי השירות הטכניים המוסמכים של היצרן) או במסיר אבנית מומלץ על ידי מרכז השירות. פעלו תמיד לפי ההוראות על האריזה.
- חברו את פיית המים לפי הצינור.

- הניחו את המיכל עם קיבולת מרבית של 1.5 ליטר מתחת לפייית המים החמים.
  - לחצו על מקש **OK**. מסיר האבנית מוזרם מפיית המים החמים למיכל שמתחת. המכשיר יציג "הסרת אבנית בתהליך" **DESCALING UNDERWAY**.
  - תכנית הסרת האבנית מבצעת אוטומטית מספר הזרמות ואז משתהה להסרת משקעי אבנית מתוך המכונה.
  - לאחר כ-30 דקות, המכשיר יציג "שטיפת מיכל מילוי" **RINSING FULL TANK**.
  - כעת יש לשטוף את המכשיר ביסודיות לסיילוק שרידי תמיסת מסיר אבנית מתוך המכשיר. פעלו כלהלן:
  - רוקנו את מיכל המים, שטפו ומלאו במים נקיים.
  - החזירו את מיכל המים למקום.
  - רוקנו אתך המיכל המלא ושימו אותו חזרה מתחת לפייית המים החמים.
  - לחצו על מקש **OK**. מים חמים יוזרמו מן הפייה לתוך המיכל מתחת והמכשיר יציג "שטיפה" **RINSING**.
  - כאשר מיכל המים ריק, המכשיר יציג הודעה "שטיפה הושלמה... לחצו **OK**" **RINSING COMPLETE... PRESS OK**.
  - לחצו על מקש **OK** למילוי חוזר של מיכל המים במים נקיים.
  - תכנית הסרת האבנית הסתיימה כעת והמכשיר מוכן שוב להכנת קפה.
-  **חשוב:** אי הסרת אבנית מן המכשיר באופן סדיר יבטל את האחריות. שינוי טמפרטורת הקפה
- לשינוי טמפרטורת הקפה, פעלו כלהלן:
- לחצו על מקש **MENU** (האור מעל המקש יידלק) ואז לחצו על מקש **NEXT** שוב ושוב עד שהמכשיר יציג: **TEMPERATURE HIGH...**
  - לחצו על מקש **CHANGE** עד שהמכשיר יציג את טמפרטורת הקפה הרצויה.
  - לחצו על מקש **OK** לאישור הטמפרטורה הנבחרת.
  - לחצו על מקש **MENU** ליציאה ממצב תכנות או על **NEXT** לשינוי פרמטרים אחרים.

- שינוי משך הזמן בו המכשיר נותר מופעל**
- המכשיר מוגדר מראש במפעל לכיבוי אוטומטי שעה אחת לאחר הכנת הקפה האחרון. להגדלת מספר השעון בהן המכונה תיוותר מופעלת (עד 3), פעלו כלהלן:
- לחצו על מקש **MENU** (האור מעל המקש יידלק) ואז לחצו על מקש **NEXT** שוב ושוב עד שהמכשיר יציג: "כיבוי לאחר 1 שעה" OFF AFTER 1 HOUR.
  - לחצו על מקש **NEXT** לשינוי מספר השעות בהן ייוותר המכשיר פועל.
  - לחצו על מקש **OK** לאישור הערך.
  - לחצו על מקש **MENU** ליציאה ממצב תכנות או על **NEXT** לשינוי פרמטרים אחרים.

### הגדרת קשיות מים

- הודעת הסרת האבנית מוצגת לאחר שהמכשיר הופעל במשך זמן שהוגדר במפעל לפי חישוב המבוסס על כמות אבנית מרבית העלולה להיות כלולה במים בהם תשתמשו.
- ניתן להאריך את משך זמן ההפעלה לפי הצורך, ולהוריד את תכיפות הסרת האבנית על ידי תכנות המכונה על בסיס אבנית הנמצאת בפועל במים בהם נעשה שימוש. פעלו כלהלן:

- הוציאו את פס "בדיקת קשיות כוללת" Total Hardness Test (מחובר לעמוד 2) מן האריזה וטבלו אותו במלואו במים למשך מספר שניות.
- כעת הוציאו אותו והמתינו כ-30 שניות (עד לשינוי צבע והיווצרות ריבועים אדומים).
- הפעילו את המכשיר בלחיצה על מקש ① (איור 6).
- לחצו על מקש **MENU** ואז לחצו שוב ושוב על מקש **NEXT** עד שהמכשיר יציג "קשיות מים 4" WATER HARDNESS 4.
- לחצו שוב ושוב על מקש **CHANGE** עד שהמספר יקביל למספר הריבועים

- האדומים בפס הבדיקה (למשל, אם בפס הבדיקה מופיעים 3 ריבועים אדומים, לחצו על המקש עד להצגת WATER HARDNESS 3).
- לחצו על מקש **OK** לאישור הערך. מכין הקפה מתוכנת כעת להפיק התראת הסרת אבנית לפי הצורך בהתבסס על קשיות המים בפועל.

### איפוס לערכי ברירת המחדל של המפעל (Reset)

- אם שניתם את הערכים המקוריים, ערכי ברירת המחדל של המפעל ניתנים לאיפוס כדלקמן:
- לחצו על מקש **MENU** (האור מעל המקש יידלק) ואז לחצו על מקש **NEXT** שוב ושוב עד שהמכשיר יציג: RESET TO DEFAULT NO.
  - לחצו על מקש **CHANGE** והמכשיר יציג RESET TO DEFAULT YES.
  - לחצו על מקש **OK** לאיפוס אל ערכי ברירת המחדל של המפעל.
  - המכשיר מאופס כעת להגדרות ברירת המחדל של המפעל והודעת **READY** תוצג.

### תהליך שטיפה Washing

פעולה זו זמינה לאנשי מרכז שירות בלבד.

### שינוי שפה

- לשינוי שפה, לחצו על מקש **CHANGE** במשך 5 שניות לפחות עד שהמכשיר יציג הודעת התקנה בשפות שונות. בחרו את השפה הרצויה כמתואר בפסקה "השימוש הראשון במכשיר".

פתרון	סיבה אפשרית	הודעה מוצגת
<ul style="list-style-type: none"> <li>מלאו את המיכל במים ו/או הכניסו אותו נכון, דחפו אותו רחוק ככל הניתן עד לנקישה במקום.</li> </ul>	<ul style="list-style-type: none"> <li>מיכל המים ריק או מוצב לא נכון.</li> </ul>	FILL TANK
<ul style="list-style-type: none"> <li>סובבו את כפתור התאמת הטחינה נקישה אחת כלפי 7.</li> <li>הכניסו פיית מים חמים, לחצו על מקש  והזרימו מים מן הפייה במשך מספר שניות.</li> </ul>	<ul style="list-style-type: none"> <li>הטחינה דקה מדי והקפה מונפק לאט מדי.</li> <li>המכונה לא מסוגלת להכין קפה.</li> </ul>	GROUND TOO FINE ADJUST MILL Insert water spout and press ok
<ul style="list-style-type: none"> <li>הכניסו את פיית המים החמים.</li> </ul>	<ul style="list-style-type: none"> <li>פיית המים לא מוכנסת או מוכנסת לא נכון.</li> </ul>	INSERT WATER SPOUT
<ul style="list-style-type: none"> <li>רוקנו את מיכל הקפה הטחון ונקו אותו, ואז החזירו למקום. <b>חשוב:</b> בהוצאת מגש הטפטוף, מיכל הקפה הטחון <b>חייב</b> ריקון, גם אם אינו מלא. אם לא ירוקן, כאשר תכינו את הקפה הבא מיכל הקפה הטחון עלול להתמלא מעבר למצופה ולסתום את המכונה</li> </ul>	<ul style="list-style-type: none"> <li>מיכל הקפה הטחון (A4) מלא.</li> </ul>	EMPTY GROUND CONTAINER
<ul style="list-style-type: none"> <li>פתחו את דלת השירות והכניסו את מיכל הקפה הטחון.</li> </ul>	<ul style="list-style-type: none"> <li>לאחר הניקוי, מיכל הקפה הטחון לא הוכנס למקום.</li> </ul>	INSERT ROUND CONTAINER
<ul style="list-style-type: none"> <li>הכניסו את מיכל החלב.</li> </ul>	<ul style="list-style-type: none"> <li>מיכל החלב לא הוכנס למקום.</li> </ul>	INSERT MILK CONTAINER
<ul style="list-style-type: none"> <li>הוסיפו קפה טחון מראש לארובת ההזנה או בחרו פעולת "פולי קפה".</li> </ul>	<ul style="list-style-type: none"> <li>פעולת "קפה טחון מראש" נבחרה מבלי להכניס קפה טחון מראש בארובת הזנה.</li> </ul>	ADD PRE-GROUND COFFEE

הודעה מוצגת	סיבה אפשרית	פתרון
DESCALE	<ul style="list-style-type: none"> <li>התראת הימצאות אבנית במכונה.</li> </ul>	<ul style="list-style-type: none"> <li>תהליך הסרת האבנית מתואר בפסקה "הסרת אבנית" ויש לבצעו מוקדם ככל הניתן.</li> </ul>
LESS COFFEE	<ul style="list-style-type: none"> <li>ארובת הקפה הטחון סתומה.</li> <li>הוספתם יותר מדי פולי קפה או יותר מדי קפה טחון מראש.</li> </ul>	<ul style="list-style-type: none"> <li>רוקנו את הארובה בעזרת סכין, כמתואר בפסקה הכנת קפה אספרסו עם קפה טחון" - הערה 5.</li> <li>בחרו קפה פחות חזק או הפחיתו את כמות הקפה הטחון מראש, ואז בקשו שוב ניפוק קפה.</li> </ul>
FILL BEANS CONTAINER	<ul style="list-style-type: none"> <li>מיכל הפולים התרוקן.</li> </ul>	<ul style="list-style-type: none"> <li>מלאו את מיכל הפולים.</li> </ul>
INSERT INFUSER ASSEMBLY	<ul style="list-style-type: none"> <li>החולט לא הוחזר למקום לאחר הניקוי.</li> </ul>	<ul style="list-style-type: none"> <li>הכניסו את החולט כמתואר בפרק "ניקוי החולט".</li> </ul>
CLOSE DOOR	<ul style="list-style-type: none"> <li>דלת השירות פתוחה.</li> </ul>	<ul style="list-style-type: none"> <li>סגרו את דלת השירות.</li> </ul>
GENERALM ALARM	<ul style="list-style-type: none"> <li>פנים המכשיר מלוכלך מאוד.</li> </ul>	<ul style="list-style-type: none"> <li>נקו את פנים המכשיר ביסודיות, כמתואר בפסקה "ניקוי ותחזוקה". אם ההודעה עדיין מוצגת לאחר הניקוי, התקשרו למרכז שירות.</li> </ul>

להלן רשימת מספר תקלות אפשריות.  
 אם בעיה לא ניתנת לפיתרון כמתואר, התקשרו למרכז שירות טכני.

בעיה	סיבה אפשרית	פתרון
הקפה לא חם	<ul style="list-style-type: none"> <li>הספלים לא חוממו מראש.</li> <li>החולט התקרר כיוון שחלפו 2/3 דקות מהכנת הקפה האחרון.</li> </ul>	<ul style="list-style-type: none"> <li>חממו שוב את הספלים בשטיפה במים חמים.</li> <li>טרם הכנת קפה, חממו את החולט בלחיצה על מקש ☺ (איור 29).</li> </ul>
לקפה אין מרקם שמנת	<ul style="list-style-type: none"> <li>הקפה טחון גס מדי.</li> <li>סוג קפה שגוי.</li> </ul>	<ul style="list-style-type: none"> <li>סובבו את כפתור התאמת הטחינה נקישה אחת נגד כיוון השעון כלפי 1 כאשר מטחנת הקפה פועלת (איור 7).</li> <li>השתמשו בסוג קפה המיועד למכונות קפה אספרסו.</li> </ul>
ניפוק הקפה איטי מדי, טיפה אחר טיפה.	<ul style="list-style-type: none"> <li>הקפה טחון דק מדי.</li> </ul>	<ul style="list-style-type: none"> <li>סובבו את כפתור התאמת הטחינה נקישה אחת בכיוון השעון כלפי 7 כאשר מטחנת הקפה פועלת (איור 7). המשיכו נקישה אחת בכל פעם עד שניפוק הקפה משביע רצון.</li> </ul>
ניפוק הקפה מהיר מדי.	<ul style="list-style-type: none"> <li>הקפה טחון גס מדי.</li> </ul>	<ul style="list-style-type: none"> <li>סובבו את כפתור התאמת הטחינה נקישה אחת נגד כיוון השעון כלפי 1 כאשר מטחנת הקפה פועלת (איור 7). הימנעו מסיבוב מופרז של כפתור התאמת הטחינה, אחרת בבחירת 2 ספלים, הקפה ינופק בטפטוף.</li> </ul>

בעיה	סיבה אפשרית	פתרון
הקפה לא זורם מתוך אחת הפיות.	<ul style="list-style-type: none"> <li>הפיות סתומות.</li> </ul>	<ul style="list-style-type: none"> <li>בעת הצורך, הוציאו את משקעי הקפה בעזרת קיסם שיניים (איור 26), ספוג או מברשת מטבח עם זיפים קשים.</li> </ul>
הקפה לא זורם מתוך הפיות, אלא מסביב לדלת השירות (A2).	<ul style="list-style-type: none"> <li>החורים בפיות סתומים באבק קפה יבש.</li> </ul>	<ul style="list-style-type: none"> <li>בעת הצורך, הוציאו את משקעי הקפה בעזרת קיסם שיניים (איור 26), ספוג או מברשת מטבח עם זיפים קשים.</li> </ul>
	<ul style="list-style-type: none"> <li>המגירה הניידת (A3) בתוך דלת השירות תקועה ואינה יכולה להסתובב.</li> </ul>	<ul style="list-style-type: none"> <li>נקו ביסודיות את המגירה הניידת (A3), במיוחד ליד הצירים.</li> </ul>
מים נפלטים מן הפיות במקום קפה.	<ul style="list-style-type: none"> <li>יתכן כי הקפה הטחון תקוע בארובה (A17).</li> </ul>	<ul style="list-style-type: none"> <li>נקו את הארובה (A17) במזלג פלסטיק או עץ, נקו את פנים המכשיר.</li> </ul>
החלב לא זורם מפיית החלב (B5).	<ul style="list-style-type: none"> <li>צינור הכניסה אינו מוכנס או מוכנס לא נכון.</li> </ul>	<ul style="list-style-type: none"> <li>הכניסו את צינור הכניסה (B4) לדסקית הגומי במכסה מכיל החלב (איור 16).</li> </ul>
החלב לא מוקצף היטב.	<ul style="list-style-type: none"> <li>מכסה מיכל החלב מלוכלך.</li> </ul>	<ul style="list-style-type: none"> <li>נקו את מכסה מיכל החלב כמתואר בפסקה "ניקוי מיכל החלב".</li> </ul>
החלב מכיל בועות או מותז החוצה מפיית החלב.	<ul style="list-style-type: none"> <li>החלב לא מספיק קר או אינו דל שומן למחצה.</li> </ul>	<ul style="list-style-type: none"> <li>הטוב ביותר הוא שימוש בחלב דל שומן למחצה בטמפרטורת המקרר (כ-5°C).</li> <li>אם התוצאה עדיין מאכזבת, נסו מותג חלב אחר.</li> </ul>
	<ul style="list-style-type: none"> <li>מחווון מקצף הקפה לא מותאם נכון.</li> </ul>	<ul style="list-style-type: none"> <li>הזיזו מעט את המחווון כלפי המילה CAFELATTE (ראו פסקה "הכנת קפוצ'ינו").</li> </ul>

## מרכזי השירות למוצרי Fagor בישראל :

טל' 09-7661799	ג.ש.מ. קירור וחשמל בע"מ, יד חרוצים 10 כפר סבא.	אזור המרכז
טל' 09-7411511	שרותון, שרות למוצרי חשמל בע"מ, רחוב המלאכה 10 א.ת. רעננה.	אזור השרון
טל' 02-6541414	רון טכניקה, רחוב כנפי נשרים 24 ירושלים.	ירושלים
טל' 04-8666360 04-8661440	לירן שירות, רחוב אלנבי 7 חיפה.	חיפה והצפון
טל' 08-8534575	כל שירות, רחוב הראשונים 3 אשדוד.	אזור רחובות
טל' 08-6274563	מאור הנגב 96, רחוב יאיר 27 באר שבע.	ב"ש והדרום
טל' 08-6378448	שירות אדיב, רח' הבנאי 3 אילת.	אילת

לקוחות נכבדים,

לפני הפנייה לשירות התיקונים אנא עיינו בפרק: "איתור תקלות". ייתכן ותוכלו לאתר ולפתור את הבעיה בכוחות עצמכם.

במקרה ולא תצליחו לאתר את התקלה בכוחות עצמכם, אנא פנו לתחנת השירות הקרובה למקום מגוריכם

תודה שרכשתם מוצר מבית Fagor



היבואן הבלעדי: אפ.אנד.אפ בע"מ, טל' 09-9519950 פקס. 09-9519960  
המען למכתבים: ת.ד. 48467 מיקוד: 61484 תל-אביב