

תחנות שרות

04-8477111	טל':	שרות CSB, שד' ההסתדרות 224, חיפה	צפון
08-9777222	טל':	שרות CSB, המסגר 1, א.ת. צפוני, לוד	מרכז
02-6403000	טל':	אלרם, הסדנא 7, תלפיות, ירושלים	ירושלים
08-9777222	טל':	שרות CSB, יאיר 16, באר-שבע	דרום
08-6378616	טל':	שרות אקספרס, אזור התעשייה החדש, אילת	
08-6335311	טל':	שרות ששון, הבנאי 3, אילת	

BSH Hausgeräte GmbH
Carl-Wery-Straße 34
81739 München
GERMANY
siemens-home.com

יצרן: B.S.H Home Appliances Ltd. תחת רישיון סימן מסחרי של Siemens AG



9001268767 (9809)



A series of 24 horizontal lines spanning the width of the page, providing a template for writing or drawing.

לקוחות נכבדים,

אנו מקווים, שהוראות הפעלה והתקנה אלה סייעו לכם להפעיל את מכשיר החשמל של **SIEMENS** ושהוא פועל לשביעות רצונכם.

אם למרות מאמצינו להגיש לכם מוצר מושלם וללא ליקויים תתגלה תקלה כלשהי בפעולתו של המכשיר, אנא פנו בכל עת לאחד מסניפי השרות הרשומים על הכריכה האחורית של חוברת זו.

מעבודות השרות והטכנאים המיומנים ישמחו להגיש לכם במהירות את כל העזרה הדרושה להחזרת המכשיר לפעולה תקינה. **בהצלחה!**

החברה שומרת לעצמה את הזכות לבצע שיפורים או שינויים ללא הודעה מוקדמת.

תחנות שרות

04-8477111	טל':	שרות CSB, שד' ההסתדרות 224, חיפה	צפון
08-9777222	טל':	שרות CSB, המסגר 1, א.ת. צפוני, לוד	מרכז
02-6403000	טל':	אלרם, הסדנא 7, תלפיות, ירושלים	ירושלים
08-9777222	טל':	שרות CSB, יאיר שטרן 18, באר-שבע	דרום
08-6378616	טל':	שרות אקספרס, אזור התעשייה החדש, אילת	
08-6335311	טל':	שרות ששון, הבנאי 3, אילת	

מוקד שרות טלפוני ארצי - 2220*

אחריות נוספת מוגבלת במוצרים עם מערכת Aqua-Stop



רק עבור מכשירים עם Aqua-Stop

בנוסף לאחריות כמצוין בתעודת האחריות הנלווית למוצר, חברתנו תעניק אחריות נוספת מוגבלת לנזקי מים הנגרמים בשל תקלה במערכת Aqua-Stop. זאת בשים לב לתנאים הבאים:

1. רק במידה ונגרמו נזקי מים כתוצאה מתקלה במערכת Aqua-Stop, הרי שנפצה על הנזקים שנגרמו לצרכן הפרטי.
2. תעודת האחריות תקפה רק למשך חיי המכשיר.
3. תנאי מקדים עבור כל הדרישות המוגשות במסגרת האחריות הוא שמכשיר המצויד בהתקן Aqua-Stop חייב להיות מותקן ומחובר כהלכה בהתאם להוראות ההתקנה וההפעלה; הנחיות אלה כוללות גם את הארכה של מערכת Aqua-Stop, אשר צריכה להיות מותאמת בצורה נכונה (עם אביזרים מקוריים).
4. האחריות שלנו אינה מכסה כבלים או חיבורים פגומים המובילים אל חיבור ה-Aqua-Stop בברז.
 - האחריות עם Aqua-Stop לא צריכה להיות בפיקוח בזמן ההפעלה, ולא מאובטחים לאחר מכן על-ידי סגירת הברז.
 - יש לסגור את ברז המים רק במקרה שאינכם נמצאים בבית למשך תקופה ארוכה, למשל בעת יציאה לחופשה שאורכת מספר שבועות.

נתונים טכניים

מידות:

590 x 600 x 850 מ"מ

גובה x רוחב x עומק

משקל:

70-85 ק"ג (בהתאם לדגם)

חיבור לחשמל:

מתח חשמל 220-240 V, 50 Hz

זרם חשמלי נקוב 10A

הספק נקוב 1,900-2,300W

לחץ מים:

100-1,000 kPa (1-10 bar)

צריכת אנרגיה כאשר המכשיר כבוי:

0.12 W

צריכת אנרגיה כאשר המכשיר מופעל:

0.43 W

צריכת אנרגיה כאשר הרשת (Wi-Fi)

במצב/משך המתנה:



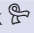

1.1 W / 20 דקות

שיעורי צריכה

צריכת אנרגיה ומים, משך תוכנית ולחות שירית עבור תוכניות הכביסה העיקריות

(ערכים משוערים)

תוכנית	משקל כביסה	צריכת אנרגיה**	צריכת מים**	משך תוכנית**
Cottons (כותנה) 20°C	9 ק"ג	0.25 קילוואט	90 ל'	2 ¾ שעות
Cottons (כותנה) 40°C	9 ק"ג	1.10 קילוואט	90 ל'	3 שעות
Cottons (כותנה) 60°C	9 ק"ג	1.06 קילוואט	90 ל'	2 ¾ שעות
Cottons Eco (כותנה חסכונית) 60°C*	9 ק"ג	1.19 קילוואט	62 ל'	4 ¾ שעות
Cottons (כותנה) 90°C	9 ק"ג	2.14 קילוואט	100 ל'	2 ¾ שעות
Easy-Care (סינתטי) 40°C	4 ק"ג	0.71 קילוואט	64 ל'	2 שעות
Mixed Fabrics (כביסה מעורבת) 40°C	4 ק"ג	0.60 קילוואט	61 ל'	1 ¼ שעות
Delicate/Silk (כביסה עדינה/משי) 30°C	2 ק"ג	0.19 קילוואט	37 ל'	¾ שעות
Wool (צמר) 30°C	2 ק"ג	0.19 קילוואט	41 ל'	¾ שעות

תוכנית	מידע משוער על הלחות השירית***				
	WMH0... מקסימום 1,000 סל"ד	WMH2... מקסימום 1,200 סל"ד	WMH4... מקסימום 1,400 סל"ד	WMH6... מקסימום 1,600 סל"ד	
Cottons (כותנה) 	62%	53%	48%	44%	
Easy-Care (כביסה סינתטית) 	40%	40%	40%	40%	
Delicate / Silk (כביסה עדינה/משי) 	30%	30%	30%	30%	
Wool (צמר) 	45%	45%	45%	45%	

הערכים נקבעו בהתאם ל-EN60456. הגדרת התוכנית עם מהירות סחיטה מרבית עבור בדיקות בהתאם ל-EN60456 עם מים קרים (15°C).
 ** הערכים בפועל עלולים לסטות מהערכים הנקובים בשל השפעה של לחץ המים, קשיות המים, וטמפרטורת המים, טמפרטורת החדר, הסוג וכמות הבגדים המכובסים ודרגת הלכלוך שלהם, חומר הניקוי שבו אתם משתמשים, התנודות במתח החשמל בביתכם ופונקציות נוספות שבחרתם.
 *** המידע על הלחות השירית מבוסס על הגבלות מהירות סחיטה בהתאם לתוכנית ועומסים מרביים.

שירות לקוחות

אם אינכם יכולים לפתור תקלה בעצמכם,
צרו קשר עם מרכז שירות הלקוחות.
← כריכה אחורית

אנו נמצא תמיד פתרון מתאים כדי להימנע
מביקורים לא נחוצים של הטכנאים.
בעת פנייה למרכז שירות הלקוחות, ציינו את
מספר המוצר (E-no.) ואת מספר הייצור
(FD) של המכשיר.

E-Nr. _____ FD _____

מספר E מספר מוצר
FD מספר ייצור

תוכלו למצוא נתונים אלה
*(בהתאם לדגם):

בצידה הפנימי של דלת מכונת הכביסה*/
על-גבי דלת פתח השירות מבפנים* ובגב
מכונת הכביסה.

בטחו במומחיותו של היצרן.

פנו אלינו לקבלת סיוע. כך תוכלו לוודא שאת
התיקונים מבצע טכנאי שירות מוסמך
המשתמש בחלקי חילוף מקוריים.

תקלות	סיבה/פתרון
לוח התצוגה/נוריות החיווי אינם פועלים כשהמכשיר פועל.	<ul style="list-style-type: none"> ■ האם הייתה הפסקת חשמל? ■ האם הנתיכים נשרפו/המפסק קפץ? הרימו את המפסק/החליפו את הנתיכים. ■ אם התקלה חוזרת על עצמה, פנו למרכז שירות הלקוחות.
ישנן שאריות חומר ניקוי על פריטי הכביסה.	<ul style="list-style-type: none"> ■ לעתים, חומרי ניקוי נטולי פוספטים מכילים משקעים שאינם נמסים במים. ■ בחרו Rinse (שטיפה) או הברישו את פריטי הכביסה מיד לאחר הכיבוס.
P - מופיע בלוח התצוגה כאשר המחזור מושהה.	<ul style="list-style-type: none"> ■ מפלס המים גבוה מדי. לא ניתן להוסיף פריטי כביסה. סגרו את הדלת מיד, אם יש צורך. ■ לחצו על הלחצן וו ► כדי לחדש את התוכנית.
P - וכן © מופיעים בלוח התצוגה כאשר המחזור מושהה.	<ul style="list-style-type: none"> ■ הדלת אינה נעולה. ניתן להוסיף פריטי כביסה.
אם אינכם מצליחים לפתור את התקלה בעצמכם (לאחר כיבוי המכשיר והפעלתו מחדש) או אם נדרש תיקון:	<ul style="list-style-type: none"> ■ כבו את המכשיר והוציאו את תקע החשמל מהשקע. ■ סגרו את הברז ופנו למרכז שירות הלקוחות.

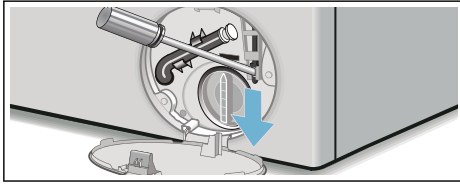
תקלות	סיבה/פתרון
המכשיר מפעיל מחדש את מחזור הסחיטה מספר פעמים.	זו אינה תקלה - המערכת לזיהוי חוסר איזון בכביסה מתקנת את חוסר האיזון.
התוכנית נמשכת זמן ארוך מהרגיל.	<ul style="list-style-type: none"> זו אינה תקלה - המערכת לזיהוי חוסר איזון בכביסה מאזנת עומס בגדים על-ידי פיזור הבגדים שוב ושוב בתוך המכונה. זו אינה תקלה - מערכת זיהוי הקצף פועלת - מחזור שטיפה הופעל.
משך התוכנית משתנה במהלך מחזור הכביסה.	זו אינה תקלה - רצף התוכנית מותאם במיוחד לתהליך הכביסה הספציפי. הדבר עשוי לשנות את משך התוכנית המוצג בלוח התצוגה.
ישנן שאריות מים בתוך תא מוצרי הטיפול	זו אינה תקלה - יעילות מוצר הטיפול אינה מושפעת מכך.
ממכונת הכביסה עולים ריחות לא נעימים.	<p>הפעילו את התוכנית Drum Clean (ניקוי התוף) או Cottons (כותנה) 90°C ללא פריטי כביסה.</p> <p>הוסיפו אבקת כביסה רגילה או חומר ניקוי עם מלבין.</p> <p>הערה: כדי למנוע היווצרות קצף, השתמשו רק במחצית כמות חומר הניקוי המומלצת על-ידי יצרן חומר הניקוי. אין להשתמש בחומרי ניקוי שנועדו לצמר או בדים עדינים.</p>
הסמל דולק בלוח התצוגה. קצף עלול לצאת ממגירת חומרי הניקוי.	האם השתמשתם בכמות גדולה מדי של חומר ניקוי? ערבבו כף אחת של מרכך כביסה עם 1/2 ליטר מים ושפכו לתוך תא (לא מיועד לבגדי חוץ, בגדי ספורט או פריטים עשויים מפוך). השתמשו בכמות קטנה יותר של חומר ניקוי במחזור הכביסה הבא.
היווצרות קצף אינטנסיבית חוזרת ונשנית.	<ul style="list-style-type: none"> בדקו את הגדרות המינון הבסיסי ודרגת המינון שלכם. במידת הצורך, הוסיפו חומר ניקוי נוזלי אחר.
חומר ניקוי/מרכך כביסה מטפטף מהאטם ומצטבר על הדלת או בקפלי האטם.	יש בתאים כמות גדולה מדי של חומר ניקוי/מרכך כביסה. אין למלא את התאים מעל סימון המקסימום Max.
אני לא מצליח להתחבר לרשת הביתית שלי. הסמל אינו מופיע בלוח התצוגה.	<ul style="list-style-type: none"> Wi-Fi כבוי. כדי להתחבר לרשת הביתית שלכם, הפעילו אותו. Wi-Fi מופעל, אבל לא הצלחתי להתחבר לרשת הביתית שלי. בדקו אם הרשת הביתית שלכם זמינה או נסו שוב להתחבר לרשת הביתית.
Home Connect אינו פועל.	תוכלו למצוא פתרונות לבעיות ביישום Home Connect בכתובת www.home-connect.com .
רעשים חזקים, רעידות ו"טיוול" של המכונה במהלך הסחיטה.	<ul style="list-style-type: none"> האם המכשיר מאוזן? אזנו את המכשיר. ← עמוד 21 האם רגליות המכשיר מקובעות? קבעו את רגליות המכשיר. ← עמוד 21 האם אמצעי קיבועי ההובלה הוסרו? הסירו את אמצעי קיבועי ההובלה. ← עמוד 17

תקלות ודרכי פעולה לתיקון

תקלות	סיבה/פתרון
מים דולפים מהמכונה.	<ul style="list-style-type: none"> חברו את צינור הניקוז בצורה תקינה או החליפו אותו. הדקו את בורג הקיבוע של צינור כניסת המים.
מים לא זורמים לתוך מכונת הכביסה.	<ul style="list-style-type: none"> האם לחצתם על הלחצן ו▶? האם הברז פתוח? האם המסנן חסום? נקו את המסנן. ← עמוד 59 האם צינור כניסת המים מפותל או תקוע?
חומר הניקוי אינו זורם פנימה.	<ul style="list-style-type: none"> האם מכסה המגירה/חיבור המגירה מלוכלך? נקו את מגירת חומרי הניקוי. ← עמוד 57 האם מגירת חומרי הניקוי נסגרה כהלכה? ← עמוד 45
התא ריק ונורית החיווי עבור מפלס המילוי אינה מהבהבת.	<p>תאים:</p> <ol style="list-style-type: none"> רוקנו ונקו. ← עמוד 57 מלאו מחדש. ← עמוד 45
שפכתם חומר ניקוי/ מרכז כביסה שגוי אל התאים.	<p>חומר ניקוי/מרכז כביסה התקשה בתוך התאים.</p> <p>נקו ומלאו מחדש את התאים.</p>
הדלת לא נפתחת.	<ul style="list-style-type: none"> פונקציית הבטיחות מופעלת. לעצור את התוכנית? ← עמוד 43 האם נעילת הבטיחות בפני ילדים ☹ מופעלת? השביתו אותה. ← עמוד 43 האם נבחרה התוכנית (no final spin = Rinse Stop) (הפסקת השטיפה = ללא שטיפה סופית)? ← עמוד 44 האם ניתן לפתוח את הדלת רק באמצעות שחרור החירום? ← עמוד 60
התוכנית לא מתחילה.	<ul style="list-style-type: none"> האם לחצתם על הלחצן ו▶ או בחרתם זמן ⌚ Finish in (סיום לאחר)? האם הדלת סגורה? האם נעילת הבטיחות בפני ילדים ☹ מופעלת? השביתו אותה. ← עמוד 43 אם 🚫 מהבהב, מגירת חומרי הניקוי לא נדחפה פנימה עד הסוף. דחפו את המגירה פנימה בצורה נכונה.
התוף מיטלטל ורועד מעט לאחר שהתוכנית נבחרה.	<p>זו אינה תקלה - בדיקת המנוע הפנימית עשויה לגרום לתוף להיטלטל או לרעוד מעט כאשר התוכנית מתחילה.</p>
המים לא מתנקזים.	<ul style="list-style-type: none"> האם נבחרה התוכנית (no final spin = Rinse Stop) (הפסקת השטיפה = ללא שטיפה סופית)? ← עמוד 44 נקו את משאבת הניקוז. ← עמוד 58 נקו את צינור הניקוז.
לא ניתן לראות מים בתוך התוף.	<p>זו אינה תקלה - המים נמצאים מתחת לאזור הנראה לעין.</p>
תוצאת הסחיטה אינה מספקת.	<ul style="list-style-type: none"> זו אינה תקלה - המערכת לזיהוי חוסר איזון בכביסה הפסיקה את מחזור הסחיטה כיוון שפריטי הכביסה מפוזרים באופן לא אחיד. פזרו פריטי כביסה גדולים וקטנים באופן אחיד בתוך התוף. האם המהירות שנבחרה נמוכה מדי?
פריטי הכביסה רטובים/ לחים מדי.	

מידע המופיע על-גבי לוח התצוגה

מחון	סיבה/פתרון
P - וגם ©	הדלת אינה נעולה. ניתן להוסיף פריטי כביסה.
P -	<ul style="list-style-type: none"> הטמפרטורה גבוהה מדי. המתינו עד שהטמפרטורה תרד. מפלס המים גבוה מדי. לא ניתן להוסיף פריטי כביסה. סגרו את הדלת מיד, אם יש צורך. לחצו על הלחצן ► כדי לחדש את התוכנית.
© מהבהב	<ul style="list-style-type: none"> פריטי כביסה עלולים להיות לכודים. פתחו את הדלת, סגרו אותה ולחצו על ►. במידת הצורך, דחפו את הדלת עד לסגירה או הוציאו את פריטי הכביסה שנלכדו וסגרו שוב את הדלת. במידת הצורך, כבו את המכשיר והפעילו אותו שוב; הגדירו תוכנית והחילו את ההגדרות הדרושות; הפעילו את התוכנית.
☞ מהבהב	מגירת חומרי הניקוי לא נדחפה פנימה עד הסוף. דחפו את המגירה פנימה בצורה נכונה.
⚡ מואר באופן רציף	<ul style="list-style-type: none"> פתחו את הברז עד הסוף, צינור כניסת המים מפותל/תקוע, לחץ המים נמוך מדי. נקו את המסנן. ← <i>עמוד 59</i>
E:18	<ul style="list-style-type: none"> משאבת הניקוז חסומה. נקו את משאבת הניקוז. ← <i>עמוד 58</i> צינור הניקוז חסום. נקו את צינור הניקוז בסיפון. ← <i>עמוד 59</i>
E:23	יש מים בפלטת הניקוז; המכשיר דולף. סגרו את ברז המים. פנו למרכז שירות הלקוחות. ← <i>עמוד 65</i>
☹	נעילת הבטיחות בפני ילדים פעילה - השביתו אותה. ← <i>עמוד 43</i>
⚠ מואר באופן רציף	כמות גדולה מדי של קצף זוהתה ומחזורי כביסה נוספים הופעלו. הוסיפו כמות קטנה יותר של חומר ניקוי בכביסה הבאה, כאשר כמות הכביסה דומה.
נורת החיווי עבור התוכנית Drum Clean (ניקוי התוף) * מהבהבת * בהתאם לדגם	<p>הפעילו את התוכנית Drum Clean (ניקוי התוף) 90°C או תוכנית 60°C כדי לטפל בתוף ובמיכל החיצוני וכדי לנקות אותם.</p> <p>הערות</p> <ul style="list-style-type: none"> הפעילו את התוכנית ללא פריטי כביסה. השתמשו באבקת כביסה רגילה או חומר ניקוי עם מלבין. כדי למנוע היווצרות קצף, השתמשו רק במחצית כמות חומר הניקוי המומלצת על-ידי יצרן חומר הניקוי. אין להשתמש בחומרי ניקוי שנועדו לצמר או בדים עדינים. הפעלה וכיבוי של התראות מידע ← <i>עמוד 54</i>
📶	<p>כבוי: Wi-Fi כבוי והמכשיר אינו מחובר לרשת הביתית שלכם.</p> <p>מהבהב: המכשיר מנסה להתחבר לרשת הביתית שלכם.</p> <p>דולק באופן רציף: Wi-Fi מופעל והמכשיר מחובר לרשת הביתית שלכם.</p>
מחוננים אחרים	כבו את המכשיר, המתינו 5 שניות והפעילו אותו שוב. אם המחונן מופיע שוב, צרו קשר עם שירות הלקוחות. ← <i>עמוד 65</i>



תקלות ודרכי פעולה לתיקון

פתיחת חירום

לדוגמה, במקרה של הפסקת חשמל התוכנית ממשיכה את פעילותה עם חידוש זרם החשמל.

עם זאת, אם ברצונכם להוציא את פריטי הכביסה, ניתן לפתוח את דלת מכונת הכביסה באופן הבא:

⚠ אזהרה

סכנת צריבה!

כשאתם מכבסים בטמפרטורות גבוהות, קיים סיכון לכוויות אם אתם באים במגע עם מים חמים ועם פריטי כביסה חמים. אם ניתן, הניחו להם להתקרר.

⚠ אזהרה

סכנת פציעה!

ידיכם עלולות להיפצע אם תיגעו בתוף כשהוא מסתובב. אין להכניס ידיים אל תוך התוף כשהוא מסתובב. יש להמתין עד שהתוף עצר את סיבובו.

זהירות!

נזקי מים

מים שדולפים מהמכונה עלולים לגרום לנזקים. אל תפתחו את הדלת אם ניתן לראות מים מבעד לזכוכית.

1. כבו את המכשיר. נתקו את תקע החשמל.
2. נקזו את המים. ← עמוד 58
3. משכו את מנגנון שחרור החירום כלפי מטה באמצעות כלי עבודה ושחררו אותו. לאחר מכן ניתן לפתוח את הדלת.

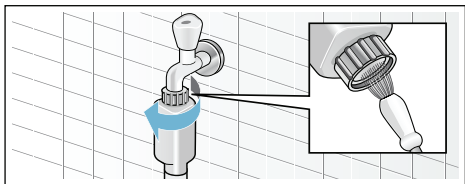
המסנן בצינור כניסת המים חסום

ראשית, הפחיתו את לחץ המים בצינור כניסת המים:

1. סגרו את ברז המים.
2. בחרו באחת התוכניות (מלבד שטיפה/סחיטה/שאיבה).
3. לחצו על הלחצן ו... הניחו לתוכנית לפעול למשך כ-40 שניות.
4. לחצו על הלחצן ①. המכשיר כבה.
5. נתקו את תקע החשמל.

לאחר מכן נקו את המסנן:

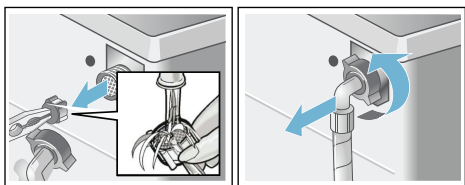
1. נתקו את הצינור מהברז.
1. נקו את המסנן באמצעות מברשת קטנה.



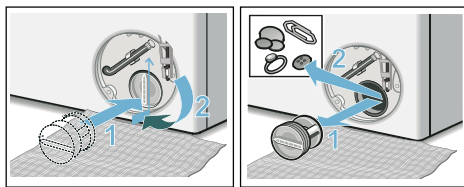
2. עבור דגמי Aqua-Secure ו-Standard,

נקו את המסנן שבגב המכשיר:

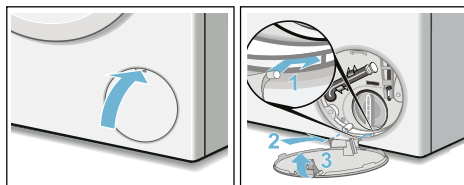
הסירו את הצינור מגב המכשיר. השתמשו בפלייר כדי להסיר את המסנן ולאחר מכן, נקו אותו.



3. חברו את הצינור ובדקו אם הוא דולף.



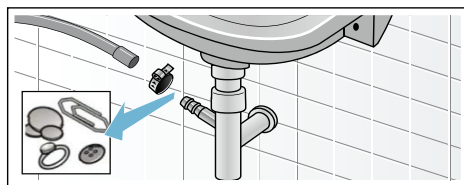
6. החזירו את פתח השירות למקומו וסגרו אותו.



הערה: כדי למנוע זרימת שאריות חומר ניקוי לתוך פתח היציאה במהלך הכביסה הבאה, שפכו ליטר אחד של מים אל תא ו... והפעילו את תוכנית Empty (שאיבה).

צינור הניקוז בסיפון חסום

1. כבו את המכשיר. נתקו את תקע החשמל.
2. שחררו את תפס הצינור. הסירו בזירות את צינור הניקוז. שאריות מים עשויות לדלוף.
3. נקו את צינור הניקוז ואת יחידת החיבור של הסיפון.



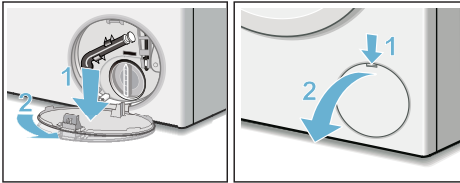
4. חברו מחדש את צינור הניקוז והדקו את נקודת החיבור באמצעות תפס הצינור.

משאבת הניקוז חסומה, ניקוז חירום

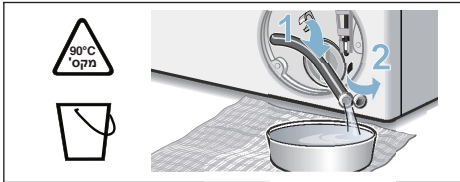
⚠ אזהרה
סכנת צריבה!

המים מתחממים מאוד בעת כיבוס בטמפרטורות גבוהות. אתם עלולים להיכוות בעת מגע במים החמים. הניחו למים להתקרר.

1. סגרו את ברז המים כדי שלא ייכנסו מים נוספים למכונת הכביסה. אם ייכנסו מים, תצטרכו לנקזם באמצעות משאבת הניקוז.
2. כבו את המכשיר. נתקו את תקע החשמל.
3. פתחו והסירו את פתח השירות.



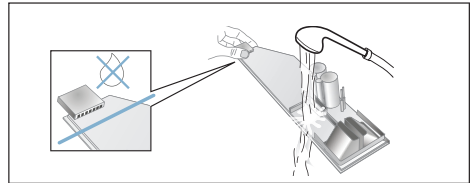
4. הוציאו את צינור הניקוז מההתקן. הסירו את הפקק האוטם ושפכו החוצה את המים לתוך מיכל מתאים. החזירו את הפקק האוטם למקומו ואת צינור הניקוז חזרה להתקן.



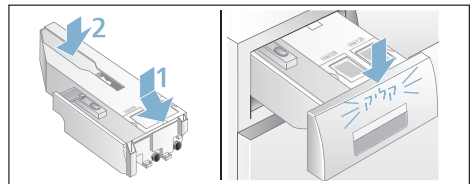
5. הבריגו החוצה בזהירות את כיסוי המשאבה (שאריות מים עשויות לדלוף). נקו את החלק הפנימי, את הברגת כיסוי המשאבה ואת בית המשאבה. ודאו כי כנפי המשאבה יכולות להסתובב. החזירו את כיסוי המשאבה למקומו והבריגו אותו היטב. על הידית להיות ממוקמת במצב אנכי.

– הגנו על מחבר המגירה האחורי מפני מים, שאריות חומרי ניקוי או מרכך כביסה; במידת הצורך, נקו את פני השטח החיצוניים עם מטלית רכה ולחה. יבשו את המגירה לפני הכנסתה חזרה פנימה.

(ה) נקו את המגירה והמכסה בעזרת מטלית רכה ולחה או בעזרת שטיפה ידנית. נקו גם את המשטחים הפנימיים בעזרת מטלית רכה ולחה.



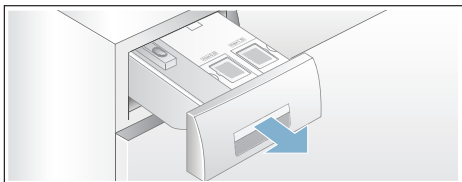
- ו) יבשו את המגירה והמכסה וחברו אותם חזרה יחד.
- ז) דחפו מלמעלה את ידית המגירה חזרה עד שתרגישו אותה ננעלת במקומה.
- ח) נקו את חלקו הפנימי של גוף מגירת חומרי הניקוי.
- ט) החזירו את מגירת חומרי הניקוי פנימה עד הסוף.



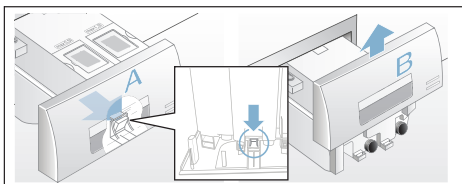
מגירת חומרי ניקוי i-Dos וגוף המגירה

1. ריקון התאים:

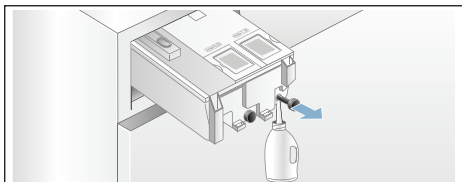
לתאים יש פתחי ריקון עם פקקי איטום בחזית הניתנים להסרה. כדי לרוקן את התאים, ראשית הסירו את ידית המגירה כמתואר להלן:
(א) משכו החוצה את מגירת חומרי הניקוי.



(ב) משכו את התפס (A) שבחלקה האחורי של ידית המגירה (במרכז למטה) מעט לכיוונכם. כך משתחררת נעילת ידית המגירה (B), ולאחר מכן תוכלו להסיר את הידית על-ידי הרמתה מעלה.



(ג) כדי לרוקן את התאים, משכו החוצה בזהירות את כל אחד מפקקי האיטום ורוקנו את התכולה לתוך מיכל מתאים.



(ד) לאחר מכן החזירו את פקקי האיטום פנימה עד הסוף.

2. ניקוי התאים/מגירת חומרי הניקוי:

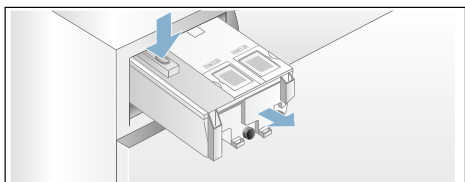
ניתן להסיר את מגירת חומרי הניקוי לחלוטין כדי שתוכלו לנקות את התאים לאחר ריקונם.

(א) יש לרוקן את התאים לפני הוצאת המגירה.

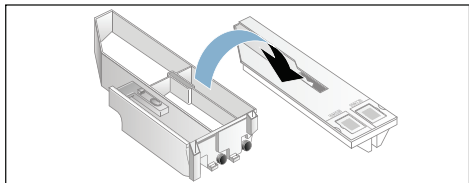
הערה: החזירו את ידית המגירה רק לאחר שתסיימו לנקות.

(ב) משכו את המגירה החוצה.

(ג) לחצו על התפס והוציאו את המגירה לחלוטין.

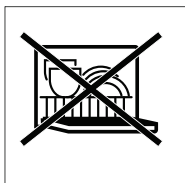


(ד) הסירו בזהירות את מכסה המגירה.



זהירות!

מגירת חומרי הניקוי עלולה להינזק. מגירת חומרי הניקוי מכילה רכיבים חשמליים. הם עשויים להינזק אם יבואו במגע עם מים.
- אין לנקות את המכסה במדיח כלים ולא לטבול אותו במים.



ניקוי ותחזוקה



⚠ אזהרה

סכנת מוות!

קיימת סכנה למכת חשמל בעת מגע בחלקים שבהם עובר זרם חשמלי.
כבו את המכשיר והוציאו את תקע החשמל.

⚠ אזהרה

סכנת הרעלה!

אדים רעילים עלולים לעלות מחומרי ניקוי המכילים ממים, כגון ממים לניקוי פריטי כביסה.
אין להשתמש בחומרי ניקוי המכילים ממים.

זהירות!

נזק למכשיר

חומרי ניקוי המכילים ממים, כגון ממים לניקוי פריטי כביסה, עלולים לגרום נזק למשטחים ולרכיבים של מכונת הכביסה.
אין להשתמש בחומרי ניקוי המכילים ממים.

פעלו בהתאם להנחיות הבאות כדי למנוע היווצרות משקעים של חומרי ניקוי וריחות רעים:

הערות

- ודאו שהחדר שבו מותקנת מכונת הכביסה מאוורר היטב.
- השאירו את הדלת ואת מגירת חומרי הניקוי פתוחות מעט כאשר מכונת הכביסה אינה בשימוש.
- הפעילו מדי פעם תוכנית כביסה **Cottons** (כותנה) 60°C והשתמשו באבקת כביסה.

גוף מכונת הכביסה/לוח הבקרה

- נגבו את גוף המכונה ואת לוח הבקרה באמצעות מטלית רכה ולחה.
- הוציאו מיד את שאריות חומר הניקוי.
- אין לנקות באמצעות סילון מים.

תוף

השתמשו בחומרי ניקוי ללא כלור. אין להשתמש בצמר פלדה.

אם המכונה מדיפה ריחות לא נעימים או כדי לנקות את התוף, הפעילו את התוכנית **Drum Clean** (ניקוי התוף) 90°C ללא פריטי כביסה. הוסיפו אבקת כביסה.

הסרת אבנית

לא תצטרכו להסיר אבנית אם תשתמשו בכמויות נכונות של חומר ניקוי. עם זאת, אם יהיה צורך בכך, פעלו בהתאם להוראות יצרן מסיר האבנית. ניתן להשיג מסירי אבנית מתאימים דרך האתר שלנו או במרכזי שירות הלקוחות. ← עמוד 65

שקילה אוטומטית

הפונקציה האוטומטית לזיהוי העומס במכונה מתאימה את צריכת המים האופטימלית לכל תוכנית, בהתאם לעומס ולסוג הבד.

מערכת לזיהוי חוסר איזון בכביסה

המערכת האוטומטית לזיהוי חוסר איזון בכביסה מאתרת חוסר איזון ומוודאת פיזור אחיד של פריטי הכביסה באמצעות התחלה והפסקה חוזרות של סיבובי התוף.

אם פריטי הכביסה אינם מאוזנים בצורה משמעותית, מהירות הסיבובים תפחת או שמחזור הסחיטה לא יבוצע מסיבות בטיחות.

הערה: פזרו פריטי כביסה גדולים וקטנים באופן אחיד בתוך התוף. ← עמוד 41,
← עמוד 62

חיישן מים AquaSensor

בהתאם לתוכנית ולדגם

במהלך מחזור שטיפה, חיישן צלילות המים בודק את מידת העכירות של מי השטיפה (עכירות נגרמת על-ידי לכלוך ושאריות חומר ניקוי). משך הזמן ומספר מחזורי השטיפה תלויים בעכירות המים.

הגדרות המכשיר

באפשרותכם לשנות את ההגדרות הבאות:

- עוצמת הקול של הלחצנים וצלילי המידע (לדוגמה, עם סיום תוכנית)
- בחירה/ביטול בפונקציית הכיבוי האוטומטי של המכשיר ← עמוד 14
- הפעלה וכיבוי של צליל המידע עבור טיפול בתוף (בהתאם לדגם).

יהיה עליכם להפעיל את מצב ההגדרות כדי לשנות את ההגדרות הללו.



הפעלת מצב ההגדרות

1. לחצו על הלחצן ①.
המכשיר מופעל והתוכנית **Cottons** מופיעה במצב 1. (כותנה)
2. לחצו על הלחצן **Temperature** (טמפרטורה), ובזמנית, סובב את בורר התוכניות עם כיוון השעון למצב 2.
שחררו את הלחצן.
מצב ההגדרות מופעל ועוצמת הקול המוגדרת מראש עבור צלילי המידע מופיעה בלוח התצוגה.

קעת תוכלו לשנות את ההגדרות:

שינוי עוצמת הקול של הצלילים

- השתמשו בלחצן ① **Finish in** (סיום לאחר) + או - כדי לשנות את ההגדרות הבאות במיקומים המתאימים של בורר התוכניות:

- 2: עוצמת הקול של התראות המידע /או
- 3: עוצמת הקול של הלחצנים.

0 = כבוי, 1 = שקט,
2 = בינוני, 3 = חזק,
4 = חזק מאוד

יצאה ממצב הגדרות או:

בחירה/ביטול בכיבוי אוטומטי של המכשיר

כאשר בורר התוכניות במיקום 4, לחצו על הלחצן **Finish in** (סיום לאחר) + או - כדי להפעיל או לכבות את פונקציית הכיבוי האוטומטי.

הערה: אם ה-Wi-Fi מופעל, הפונקציה "כיבוי אוטומטי" כבויה.

יצאה ממצב הגדרות או:

הפעלה וכיבוי של צליל המידע עבור טיפול בתוף

בהתאם לדגם

כאשר בורר התוכניות נמצא במצב 5, לחצו על הלחצן ① **Finish in** (סיום לאחר) + או - כדי להפעיל או לכבות את צליל המידע של **Drum Clean** (ניקוי התוף).

יצאה ממצב הגדרות

כדי לצאת ולשמור את ההגדרות, לחצו על הלחצן ①.

המכשיר כבוי. ההגדרות שנבחרו יחולו בפעם הבאה שמכונת הכביסה תופעל.

- אישור אבטחה של מודול תקשורת ה-Wi-Fi (כדי לוודא חיבור IT מאובטח).
- גרסת התוכנה והחומרה הנוכחיות של המכשיר הביתי שלכם.
- מצב של כל איפוס קודם להגדרות היצרן.

רישום ראשוני זה מכין את פונקציות Home Connect לשימוש והוא נדרש רק כאשר ברצונכם להשתמש בפונקציות אלה של Home Connect בפעם הראשונה.

הערה: הקפידו להשתמש בפונקציות Home Connect רק ביחד עם יישום Home Connect. ניתן לגשת למידע על אבטחת הנתונים ביישום Home Connect.

הצהרת היצרן

BSH Hausgeräte GmbH מצהירה בזאת שהמכשיר אשר כולל את פונקציונליות Home Connect תואם לדרישות הבסיסיות ולתנאים הרלוונטיים האחרים של הנחיה 2014/53/EU.

ניתן למצוא הצהרת יצרן מפורטת של RED באינטרנט בכתובת www.siemens-home.bsh-group.com בין שאר המסמכים הנוספים בדף המוצר עבור המכשיר שלכם.



פס תדרים של 2.4 GHz: לכל היותר 100 mW

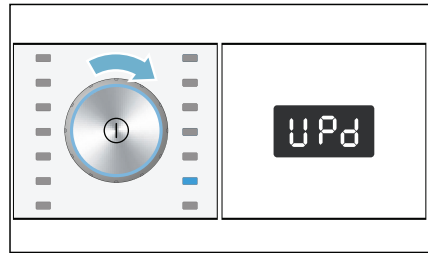
עדכון התוכנה

באפשרותכם לעדכן את התוכנה Home Connect במכשיר שלכם. כאשר עדכון תוכנה חדש זמין, מופיעה הודעה בתצוגה: **UPd**

התקינו את העדכון ישירות דרך ההודעה **בתצוגה** או באופן ידני באופן הבא:

ודאו שאתם נמצאים בתפריט Home Connect. ← עמוד 49

1. הגדירו את התוכנית למצב 6.



UPd (עדכון) מופיע בתצוגה. ► מהבהב אם עדכון תוכנה זמין.

2. לחצו על ►.

3.5 **UPd** מופיע בתצוגה.

3. לחצו על ►.

הערה: עדכון התוכנה עשוי להימשך מספר דקות. אל תכבו את המכשיר בזמן התקנת העדכונים.

מידע על אבטחת נתונים

כאשר המכשיר מתחבר בפעם הראשונה לרשת Wi-Fi, אשר מחוברת לאינטרנט, המכשיר משדר את הקטגוריות הבאות של הנתונים אל שרת Home Connect (רישום ראשוני):

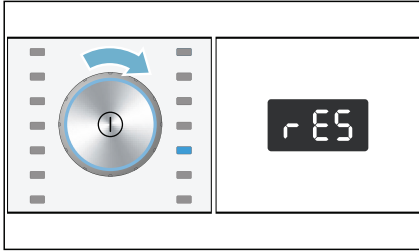
- זיהוי מכשיר ייחודי (המורכב מקודי המכשיר וכן כתובת ה-MAC של מודול תקשורת ה-Wi-Fi המותקן).

איפוס הגדרות הרשת שלכם

ניתן לאפס את כל הגדרות הרשת.

ודאו שאתם נמצאים בתפריט
Home Connect. ← עמוד 49

1. הגדירו את התוכנית למצב 5.



5 (איפוס הגדרות רשת) מופיע
בתצוגה.

2. לחצו על ׀ ׀.
3. לחצו על ׀ ׀.

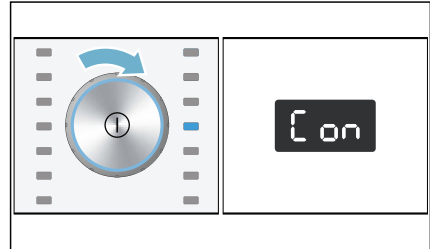
הערה: אם ברצונכם להפעיל את המכשיר
שוב דרך היישום Home Connect, יהיה
עליכם לחבר אותו מחדש לרשת הביתית
וליישום Home Connect.

הפעלה/השבתה של Wi-Fi

אם המכשיר שלכם כבר מחובר לרשת
הביתית, תוכלו להפעיל או להשבית את
Wi-Fi במכשיר שלכם.

ודאו שאתם נמצאים בתפריט
Home Connect. ← עמוד 49

1. הגדירו את התוכנית למצב 4.



4 (פונקציית Wi-Fi) מופיע בתצוגה.
2. לחצו על ׀ ׀.

אם ׀ ׀ מופיע בתצוגה, Wi-Fi מופעל
במכשיר. אם ׀ ׀ מופיע בתצוגה, Wi-Fi
מושבת במכשיר.

הערות

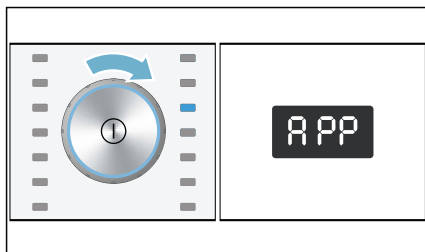
- אם אתם מתחברים לרשת הביתית שלכם,
Wi-Fi מופעל אוטומטית.
- אם Wi-Fi מופעל, המכשיר לא יכבה את
עצמו אוטומטית.
- אם Wi-Fi כבוי במכשיר, לא ניתן להשתמש
ביישום Home Connect כדי להפעיל את
המכשיר או לשלוט בו מרחוק.
- אם Wi-Fi כבוי והמכשיר שלכם התחבר
בעבר לרשת הביתית, חיבור זה ייווצר
מחדש באופן אוטומטי כאשר Wi-Fi
יופעל שוב.
- אם תפעילו פונקציה זו, צריכת החשמל
תגדל בהשוואה לערכים שצוינו בטבלת
ערכי הצריכה.

חיבור ליישום Home Connect

אם המכשיר שלכם מחובר לרשת הביתית, תוכלו לחבר אותו ליישום Home Connect. ודאו שאתם נמצאים בתפריט Home Connect ← עמוד 49

ודאו שפתחתם את היישום Home Connect ושאתם מחוברים.

1. הגדירו את התוכנית למצב 3.



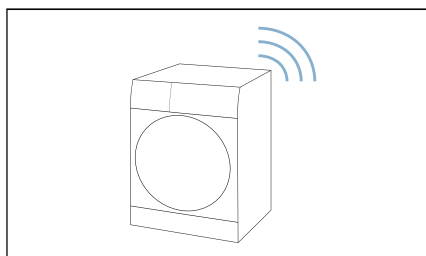
1. **APP** (התחבר ליישום) מופיע בתצוגה.

2. לחצו על **APP**.

המכשיר מנסה כעת להתחבר ליישום Home Connect.

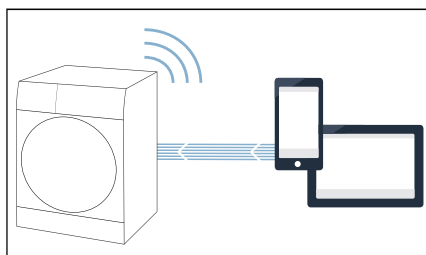
3. כאשר המכשיר מוצג ביישום, בצעו את השלבים האחרונים ביישום Home Connect.

הערה: אם לא הצלחתם ליצור חיבור, בדקו אם מכשיר הנייד שלכם נמצא בטווח הרשת הביתית או מחובר אליה. נסו להתחבר שוב ליישום Home Connect.



3. הציגו את הגדרת ה-Wi-Fi במכשיר הנייד.

4. חברו את המכשיר הנייד לרשת ה-Wi-Fi Home Connect והזינו את הסיסמה (מפתח) HomeConnect. המכשיר הנייד שלכם מתחבר כעת למכשיר. תהליך החיבור עשוי להימשך עד 60 שניות.



5. לאחר שהתחברתם בהצלחה, פתחו את היישום Home Connect במכשיר הנייד שלכם ובצעו את השלבים ביישום.

6. ביישום Home Connect הזינו את שם הרשת (SSID) ואת הסיסמה (מפתח) עבור הרשת הביתית שלכם.

7. בצעו את השלבים האחרונים ביישום Home Connect כדי לחבר את המכשיר שלכם.

אם המכשיר התחבר לרשת הביתית שלכם בהצלחה, **הסמך** יופיעו בתצוגה ויאירו באופן רציף.

הערה: אם אינכם מצליחים ליצור חיבור, בדקו אם המכשיר שלכם נמצא בטווח הרשת הביתית. נסו להתחבר שוב ידנית.

חיבור לרשת הביתית וליישום Home Connect

חברו את המכשיר שלכם לרשת הביתית באופן אוטומטי או ידני (עליכם לעשות זאת רק בפעם הראשונה).

הערות

- אם נתב הרשת הביתית שלכם כולל פונקציית WPS, תוכלו לחבר את המכשיר לרשת הביתית באופן אוטומטי.
- אם נתב הרשת הביתית שלכם אינו כולל פונקציית WPS, יהיה עליכם לחבר את המכשיר לרשת הביתית באופן ידני.

לאחר מכן עליכם להתחבר ליישום Home Connect.

הערה: כדי לחבר את המכשיר שלכם לרשת הביתית, Wi-Fi מוכרח להיות מופעל במכשיר. Wi-Fi מושבת במכשיר כברירת מחדל ומופעל אוטומטית כאשר אתם מחברים את המכשיר שלכם לרשת הביתית.

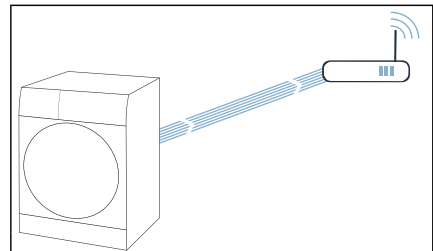
חיבור לרשת הביתית באופן אוטומטי

שלב 2.1

ודאו שאתם נמצאים בתפריט Home Connect. ← עמוד 49

1. לחצו על ׀׀׀.

המכשיר מנסה כעת להתחבר לרשת הביתית שלכם. 📶 מהבהב בתצוגה.



2. הפעילו את פונקציית WPS בנתב הרשת הביתית שלכם תוך 2 הדקות הבאות. אם המכשיר התחבר לרשת הביתית שלכם בהצלחה, Home Connect יופיעו בתצוגה ויאירו באופן רציף.

הערה: אם אינכם מצליחים ליצור חיבור, בדקו אם המכשיר שלכם נמצא בטווח הרשת הביתית. נסו להתחבר שוב באופן אוטומטי או חברו את המכשיר שלכם באופן ידני.

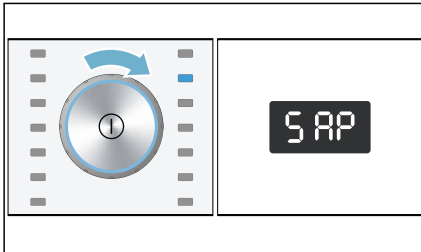
חיבור לרשת הביתית באופן ידני

שלב 2.2

ודאו שאתם נמצאים בתפריט Home Connect. ← עמוד 49

ודאו שפתחתם את היישום Home Connect ושאתם מחוברים.

1. הגדירו את התוכנית למצב 2.



5 AP (התחבר באופן ידני) מופיע בתצוגה.

2. לחצו על ׀׀׀.

המכשיר מגדיר כעת את רשת ה-Wi-Fi משלו עם השם HomeConnect (SSID).

הערות

- עיינו באמצעי הבטיחות המופיעים בהוראות השימוש והקפידו לציית להם גם בעת הפעלת המכשיר דרך היישום Home Connect כשאינכם בבית. עליכם גם לציית להוראות ביישום Home Connect. לא ניתן להשתמש ביישום Home Connect כדי לבצע שינויים בזמן שבקרי המכשיר מופעלים. עם זאת, תוכלו להשתמש ביישום Home Connect כדי לראות את כל הכוונונים שנעשו ישירות במכשיר עצמו.

הצגת התפריט Home Connect

בתפריט Home Connect תוכלו ליצור ולהציג חיבורי רשת, לאפס הגדרות רשת, להפעיל/להשבית Wi-Fi ולמצוא פונקציות אחרות של Home Connect.

1. הפעילו את המכשיר.
2. לחצו והחזיקו את **Remote Start** (הפעלה מרחוק) למשך 3 שניות לפחות. **טאץ** מופיע בתצוגה. אתם נמצאים כעת בתפריט Home Connect.

הערה: לחצו לחיצה קצרה על **Remote Start** (הפעלה מרחוק) כדי לצאת מתפריט Home Connect.

Home Connect 

מכשיר זה הוא בעל יכולת חיבור ל-Wi-Fi וניתן לשלוט בו מרחוק באמצעות מכשיר נייד.

ניתן להשתמש ביישום Home Connect כדי לבצע את הפעולות הבאות במכשיר שלכם דרך המכשיר הנייד:

- הגדרת תוכניות והפעלה שלהן.
- כוונון, הפעלה והשביתה של הגדרות תוכנית.
- בדיקת מצב התוכניות.
- כוונון, הפעלה והשביתה של הגדרות מכשיר.
- כבו את המכשיר.

לפני שתוכלו להשתמש בפונקציות של Home Connect, יהיה עליכם לבצע את השלבים הבאים:

1. התקינו את היישום Home Connect במכשיר הנייד.
2. הירשמו ליישום Home Connect.
3. חברו את המכשיר שלכם לרשת הביתית באופן אוטומטי או ידני (עליכם לעשות זאת רק בפעם הראשונה).
4. חברו את המכשיר ליישום Home Connect.

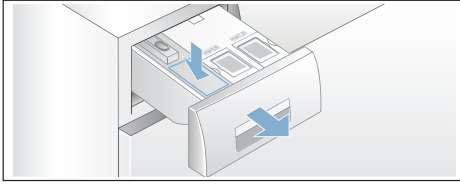
תוכלו למצוא מידע על היישום באתר האינטרנט של Home Connect בכתובת www.home-connect.com



שירותי Home Connect אינם זמינים בכל מדינה. זמינות פעולת Home Connect תלויה בזמינות שירותי Home Connect במדינה שלכם. תוכלו למצוא מידע על כך בכתובת: www.home-connect.com

מינון ידני

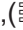

מינון והוספת חומר ניקוי:

1. משכו החוצה את מגירת חומרי הניקוי.



2. הוסיפו את המינון הנכון לתא  לתא  בהתאם ל:

- רמת לכלוך
 - קשיות המים (שאלו את חברת המים המקומית)
 - כמות הכביסה
 - הוראות היצרן
3. סגרו את מגירת חומרי הניקוי.

עבור תוכניות בהן לא ניתן להשתמש במינון החכם, או במקרה שתעדיפו למדוד באופן ידני (במקרה זה הגדירו את המינון החכם על "כבוי" ) , הוסיפו חומר ניקוי לתא .

ניתן להוסיף לתא זה עזרי ניקוי כגון מרכז מים, מלבין ומסיר כתמים בנוסף למינון החכם.

אזהרה

גרימת גירוי בעיניים/בעור!

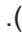
אם מגירת חומרי הניקוי פתוחה במהלך פעולת המכונה, חומרי ניקוי ומוצרי טיפול עלולים להינתז החוצה. פתחו את המגירה בזהירות. שטפו ביסודיות את העיניים והעור אם הם באו במגע עם חומרי ניקוי/מוצרי טיפול. במקרה של בליעה בשוגג, יש לפנות לקבלת טיפול רפואי באופן מיידי.

זהירות!

נזק למכשיר

חומרי ניקוי וחומרים לטיפול מקדים בפריטי כביסה (כגון מסירי כתמים, תרסיסים לטיפול מקדים וכדומה) עלולים לגרום לנזק בעת מגע במשטחים של מכונת הכביסה. אל תאפשרו לחומרי ניקוי אלה לבוא במגע עם המשטחים השונים של מכונת הכביסה. במידת הצורך, נגבו מיד שאריות תרסיס ושאריות/טיפות של חומרים אחרים בעזרת מטלית לכה.

הערות

- הקפידו למדוד את כל חומרי הניקוי ועזרי הניקוי בהתאם להוראות היצרן.
- אם אתם מודדים באופן ידני, אל תוסיפו חומר ניקוי נוסף לתא המינון החכם (הגדירו את המינון החכם כ"כבוי" ).
- כך תמנעו מינון יתר והיווצרות קצף. דללו מרכזי כביסה סמיכים במעט מים כדי למנוע חסימה.

הערות

- הפחיתו את המינון הבסיסי אם אתם משתמשים בחומר ניקוי מרוכז מאוד.
- אם נוצרות כמויות גדולות של קצף במהלך הכביסה, אנא בדקו את הגדרות המינון הבסיסי וכמות המינון שלכם. סוגים מסוימים של חומרי ניקוי נוזליים עשויים גם כן ליצור כמויות קצף עודפות. אם הגדרות המינון הבסיסי וכמות המינון שלכם נכונות, אנו ממליצים לכם להשתמש בחומר ניקוי אחר.

שינוי דרגות המינון הבסיסיות:

1. לחצו על לחצן i-Dos המתאים (Ⓜ או Ⓢ) למשך כ-3 שניות. המינון הבסיסי שהוגדר מראש יופיע בלוח התצוגה.
2. הגדירו את המינון הבסיסי הנדרש באמצעות הלחצנים **Finish in** ⊕ (סיום לאחר) - או +. ההגדרה מופעלת ללא צורך באישורה. כעת תוכלו להמתין מעט או ללחוץ על לחצן כלשהו (מלבד לחצני i-Dos) כדי לחזור להגדרה המקורית.
3. **הערה:** ההגדרות נשמרות עד שהן שוב ישונו, גם אם מכבים את מכונת הכביסה.

קשיות המים שלי היא:



להלן דוגמה עבור דרגות מינון על תווית אריזה:

דרגת הלכלוך ← קשיות המים ↓	קלה	הגילה	גבוהה מאוד
רכה/בינונית	55 מ"ל	75 מ"ל	120 מ"ל
קשה/קשה מאוד	75 מ"ל	95 מ"ל	180 מ"ל

הגדרת ברירת המחדל עבור המינון הבסיסי מוגדרת באופן פרטני לפי אזור מגוריכם (לדוגמה, 75 מ"ל עבור חומר ניקוי ו-36 מ"ל עבור מרכז כביסה).

הגדירו את מינון חומר הניקוי הבסיסי בהתאם לתווית האריזה של חומרי הניקוי. קחו בחשבון את קשיות המים שלכם כאשר אתם עושים זאת.

בחרו את מינון מרכז הכביסה הבסיסי בהתאם לרכות הרצויה עבור פריטי הכביסה.

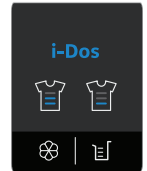
שינוי המינון הבסיסי משפיע על כל שלוש כמויות המינון באותו אופן.

כאשר המכשיר מופעל, תוכלו לדעת שמגירת חומרי הניקוי סגורה לחלוטין באמצעות הסמלים או הנוריות הבאים:

- אם המינון החכם i-Dos או i-Dos נבחר, נורית החיווי המתאימה נדלקת.
- אם המינון החכם לא נבחר, נורית החיווי מהבהבת פעם אחת ואז כבית.
- הסמל בלוח התצוגה כהה.

שימוש יומיומי

נוריות חיווי בלוח התצוגה:



- התצוגה נדלקת אם המינון החכם נבחר עבור התא.
- התצוגה מהבהבת אם מפלס המילוי של תא המינון החכם שנבחר נמצא מתחת למפלס המינימלי.

בחירה/ביטול בחירה של המינון החכם וכוונן דרגת המינון:

המינונים החכמים עבור חומרי ניקוי ומרכיבי כביסה מוגדרים במפעל עבור תוכניות שבהן ניתן להשתמש במינון החכם.

סקירת התוכניות ← עמוד 32

דרגת המינון הוגדרה מראש לדרגה נמוכה (פריטי כביסה בדרגת לכלוך קלה) עבור חומר הניקוי ולדרגה בינונית (רכות במידה בינונית) עבור מרכז הכביסה. ניתן לשנות אותה עבור כל תוכנית. ← עמוד 39

בנוסף למינון החכם, ניתן להוסיף עזרי ניקוי (לדוגמה, מסיר כתמים) באופן ידני לתא. במידת הצורך. ← עמוד 48

הערה: הבחירה (מופעל/כבוי) ודרגת המינון שנבחרה עבור i-Dos וכן i-Dos נשמרות עבור כל תוכנית עד שהן ישונו שוב, גם אם מכבים את מכונת הכביסה.

מילוי עד הסוף של חומר ניקוי/מרכז כביסה:

אם נורית החיווי של המינון החכם שנבחר מהבהבת, משמעות הדבר שכמות חומר הניקוי או מרכז הכביסה בתא נמצאת מתחת למפלס המילוי המינימלי. התכולה תספיק לעוד כשלוש כביסות.

ניתן להוסיף את אותו חומר ניקוי או מרכז כביסה בכל עת. אם ברצונכם לשנות את המוצר/יצרן, אנו ממליצים לנקות קודם את התאים. ← עמוד 57

במידת הצורך, התאימו את המינון הבסיסי.

הגדרות בסיסיות

דרגות המינון הבסיסיות הן:

- עבור חומרי ניקוי - בהתבסס על המלצת היצרן עבור לכלוך רגיל וקשיות המים המתאימה.
- עבור מרכיבי כביסה - בהתאם להמלצת היצרן עבור רכות במידה בינונית.

לקבלת מידע בנושא, עיינו בתווית האריזה של חומר הניקוי/מרכז הכביסה שלכם או שאלו ישירות את היצרן.

כדי לגלות מהי קשיות המים באזורכם, השתמשו ברצועת בדיקה או בדקו עם חברת המים המקומית.

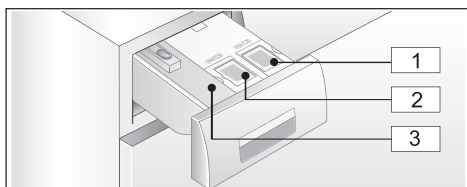
מערכת מינון חכמה

מערכת מינון חכמה במגירת חומרי הניקוי

מערכת מינון חכמה של i-DOS

במכונת הכביסה שלכם יש מערכת מינון חכמה לחומרי ניקוי נוזליים ומרככי בדים.

למטרה זו נעשה שימוש בתאי i-Dos גם במגירת חומרי הניקוי.



1 תא (1.3 ליטר) לחומר ניקוי נוזלי

2 תא (0.5 ליטר) למרכך כביסה

3 תא (עבור מינון ידני ← עמוד 48)

בהתאם לתוכנית ולהגדרות שנבחרו, כמות חומר הניקוי ו/או מרכך הכביסה האופטימלית נמדדת באמצעות תאי ה-i-Dos.

שימוש ראשון/מילוי התאים

בחרו חומר ניקוי ומרכך כביסה בהתאם להוראות היצרן. אנו ממליצים להשתמש בחומרי ניקוי נוזליים סטנדרטיים, אוניברסליים, המתאימים לכביסה צבעונית עבור כל הבדים הצבעוניים העשויים כותנה או חומרים סינתטיים והניתנים לכביסה במכונה.

הערות

- השתמשו רק בחומרי ניקוי נוזליים שהיצרן ממליץ להוסיפם למגירת חומרי הניקוי.
- אין לערבב בין סוגים שונים של חומרי ניקוי נוזליים. אם ברצונכם לשנות את חומר הניקוי הנוזלי שלכם (סוג, יצרן וכדומה), רוקנו את התא לחלוטין ונקו אותו. ← עמוד 57
- אין להשתמש במוצרים המכילים ממסים, חומרים צורבים או נדיפים (לדוגמה מלבין).
- אין לערבב חומר ניקוי עם מרכך כביסה.
- אין להשתמש במוצרים שפג תוקפם או שהתקשו מאוד.
- כדי למנוע התייבשות, אין להשאיר את מכסה התא פתוח לזמן ממושך.

מילוי התאים:

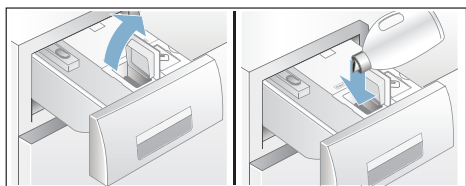
המכסים של התאים במגירת חומרי הניקוי מסומנים בסמלים הבאים:

- חומר ניקוי סטנדרטי/אוניברסלי
- מרכך כביסה

1. פתחו את מגירת חומרי הניקוי.

2. פתחו את מכסי התאים.

3. הוסיפו את חומר הניקוי ו/או מרכך הכביסה. אין לחרוג מסימון המקסימום max.



4. סגרו את המכסים.

5. דחפו באטיות את מגירת חומרי הניקוי פנימה עד הסוף.

סיום תוכנית במהלך השהיית שטיפה

- המתינו תמיד עד לסיום התוכנית משום שהמכשיר עשוי עדיין להיות נעול. לאחר מכן, הפעילו את המכשיר והמתינו שהנעילה תשתחרר.
- אם לוח התצוגה כבה בסוף התוכנית, מצב חיסכון בחשמל פעיל. לחצו על לחצן כלשהו כדי להפעיל את לוח התצוגה.

בלוח התצוגה, \square מהבהב, מהירות הסחיטה שהוגדרה מראש וזמן התוכנית שנותר מוצגים עבור התוכנית שנבחרה.

המשיכו את התוכנית על-ידי:

- לחיצה על הלחצן \blacktriangleright או
- שינוי מהירות הסחיטה או הגדרת בורר התוכניות ל- \square Empty (שאיבה) ולאחר מכן לחיצה על הלחצן \blacktriangleright .

סיום התוכנית

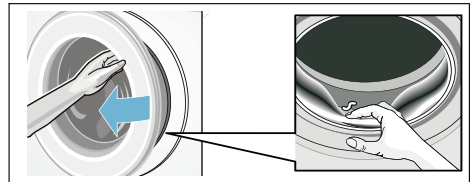
0 - וכן © מופיעים בלוח התצוגה. נורית החיווי של הלחצן \blacktriangleright כבויה.

הוצאת פריטי כביסה/כיבוי המכשיר

1. פתחו את הדלת והוציאו את פריטי הכביסה.
 2. לחצו על הלחצן ①. המכשיר כבה.
 3. סגרו את ברז המים.
- הערה:** לא דרוש עבור דגמי Aqua-Stop.

הערות

- אין להשאיר פריטי כביסה בתוך התוף. הם עלולים להתכווץ בכביסה הבאה או לשנות את צבעו של פריט כביסה אחר.
- הוציאו חפצים זרים מתוף התוף ומתוף אטם הגומי - סכנת חלודה.
- יבשו את אטם הגומי במטלית.



- השאירו את הדלת ואת מגירת חומרי הניקוי פתוחות כדי לאפשר אידוי של שאריות מים. ← עמוד 56

כדי להמשיך את התוכנית לחצו על הלחצן **»**. התוכנית תימשך באופן אוטומטי.

הערות

- אין להשאיר את דלת מכונת הכביסה פתוחה למשך זמן רב מדי כאשר מוסיפים פריטי כביסה, משום שעשויים לדלוף מים מפריטי הכביסה הרטובים.
- מסיבות בטיחות, דלת מכונת הכביסה נשארת נעולה כאשר מפלס המים גבוה, כאשר הטמפרטורה גבוהה או בזמן שהתוף מסתובב, ולא ניתן להוסיף פריטי כביסה בזמן זה.
- תצוגת העומס אינה פעילה בעת הוספת פריטי כביסה.

שינוי התוכנית

- אם הפעלתם בטעות את התוכנית הלא נכונה, תוכלו לשנות את התוכנית לפי ההנחיות הבאות:
1. לחצו על הלחצן **»**.
 2. בחרו תוכנית אחרת.
 3. לחצו על הלחצן **»**. התוכנית החדשה מתחילה מההתחלה.

ביטול התוכנית

- תוכניות בטמפרטורות גבוהות:
1. לחצו על הלחצן **»**.
 2. לקירור פריטי הכביסה: בחרו **Rinse** (שטיפה).
 3. לחצו על הלחצן **»**.
- תוכניות בטמפרטורות נמוכות:
1. לחצו על הלחצן **»**.
 2. בחרו **Spin** (חטיטה) או **Empty** (שאיבה).
 3. לחצו על הלחצן **»**.

אם תרצו לנעול את התוכנית כדי למנוע את שינויה בשוגג, תוכלו להפעיל את נעילת הבטיחות בפני ילדים בהתאם להנחיות הבאות.

נעילת בטיחות בפני ילדים

(3 ☞ שניות)

- ניתן לנעול את מכונת הכביסה כדי למנוע שינויים לא מכוונים של הפונקציות שבחרתם. כדי לעשות זאת, הפעילו את נעילת הבטיחות בפני ילדים.
- כדי להפעיל/לבטל, לחצו לחיצה ממושכת על הלחצנים **Finish in** (סיום לאחר) - וגם + בו זמנית למשך כשלוש שניות. הסמל ☞ מופיע בלוח התצוגה.

- ☞ מאיר: נעילת הבטיחות בפני ילדים פעילה.
- ☞ מהבהב קצרות: נעילת הבטיחות בפני ילדים פעילה ובורר התוכניות סובב או שאחד מהלחצנים נלחץ.

הערה: נעילת הבטיחות בפני ילדים נשארת פעילה, אפילו לאחר שמכונת הכביסה כובתה. לפני בחירת התוכנית הבאה, השביתו את נעילת הבטיחות בפני ילדים.

הוספת פריטי כביסה

- לאחר התחלת התוכנית באפשרותכם להוסיף או להוציא פריטי כביסה במידת הצורך. לשם כך, לחצו על הלחצן **»**.
- נורית החיווי של הלחצן **»** מהבהבת והמכונה בודקת אם ניתן להוסיף פריטי כביסה.

אם הסמלים הבאים מופיעים בלוח התצוגה:

- **שני** הסמלים - P - וגם © נדלקים, ניתן להוסיף פריטי כביסה.
- - P - נדלק, לא ניתן להוסיף פריטי כביסה.

ההגדרות מופעלות מבלי שיהיה צורך לאשר אותן.

הערות

- הגדרות i-Dos נשמרות עד ששוב משנים אותן, גם אם מכבים את מכונת הכביסה.
- הגדרות תוכנית אחרות אינן נשמרות אם מכבים את מכונת הכביסה.

הגדרות ברירת המחדל של התוכנית
← עמוד 48

בחירת הגדרות נוספות של תוכניות

על-ידי בחירה בהגדרות נוספות, תוכלו להתאים את תהליך הכביסה טוב יותר לפריטי הכביסה שלכם.

ניתן לבחור את ההגדרות או לבטל את בחירתן בהתאם להתקדמות התוכנית.

נוריות החיווי של הלחצן מאירות כאשר מפעילים הגדרה מסוימת.

ההגדרות אינן נשמרות לאחר כיבוי מכונת הכביסה.

הגדרות תוכנית נוספות: ← עמוד 40

הפעלת התוכנית

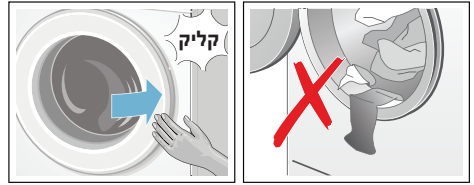
לחצו על הלחצן ►. נורית החיווי דולקת והתוכנית מתחילה את פעולתה.

לוח התצוגה מראה את זמן Ready in (סיום לאחר) במהלך פעולת התוכנית או את משך התוכנית וסמלי התקדמות התוכנית לאחר שתוכנית הכביסה החלה.
לוח תצוגה ← עמוד 28

הערה: זיהוי קצף

אם הסמל ☼ נדלק גם כן בלוח התצוגה, מכונת הכביסה זיהתה כמות גדולה מדי של קצף במהלך תוכנית הכביסה והפעילה באופן אוטומטי מחזורי שטיפה נוספים כדי לשטוף את הקצף.

הוסיפו כמות קטנה יותר של חומר ניקוי במחזור הכביסה הבא שבו אתם מכבסים כמות דומה של פריטי כביסה.



נורית החיווי של הלחצן ► מהבהבת והגדרות התוכנית מופיעות בלוח התצוגה.

מידת חומר ניקוי ומוצרי טיפול והוספתם

מכונת הכביסה מודדת את חומרי הניקוי ומרכז הכביסה באופן אוטומטי ברוב התוכניות.

המינון החכם הוגדר מראש במפעל עבור כל התוכניות שניתן להשתמש בו.

תוכלו להשתמש בהגדרות ברירת המחדל הללו, או לשנות אותן. ← עמוד 39

בנוסף למינון החכם, ניתן להוסיף עזרי ניקוי (לדוגמה, מסיר כתמים) באופן ידני לתא הניקוי. במידת הצורך. ← עמוד 48

עבור תוכניות בהן לא ניתן להשתמש במינון החכם, או במקרה שתעדיפו למדוד באופן ידני (במקרה זה הגדירו את המינון החכם על "כבוי" ☼), הוסיפו חומר ניקוי לתא הניקוי. ← עמוד 48

שינוי הגדרות ברירת המחדל של התוכנית

באפשרותכם להשתמש בהגדרות ברירת המחדל עבור כל מחזור כביסה או לשנותן.

כדי לעשות זאת, לחצו על הלחצן המתאים שוב ושוב עד שההגדרה הנדרשת מוצגת.

הערה: לחיצה ממושכת על הלחצן מריצה את ההגדרות האפשריות באופן אוטומטי עד האחרונה שבהן. לאחר מכן, לחצו שוב על הלחצן ותוכלו לשנות שוב את ההגדרות.

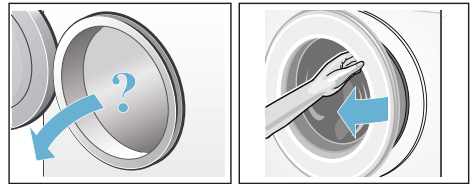
תפעול המכשיר



הכנת מכונת הכביסה

הערה: יש לוודא כי מכונת הכביסה מותקנת ומחוברת כהלכה. מ ← עמוד 15

1. חברו את תקע החשמל.
2. פתחו את ברז המים.
3. פתחו את הדלת.
4. בדקו שהמים בתוף התנקזו לחלוטין. נקזו את המים אם יש צורך.



- העומס המרבי ומשך התוכנית (לסירוגין)
- נורית החיווי עבור הגדרות i-Dos, אם נבחר המינון החכם
- מידע על צריכת מים וצריכת אנרגיה

במכשירים עם תאורת תוף:

התוף יואר לאחר הפעלת המכשיר, לאחר פתיחת הדלת וסגירתה ולאחר התחלת התוכנית. האור כבה באופן אוטומטי.

הכנסת פריטי כביסה אל תוף התוף



אזהרה

סכנת מוות!

פריטי כביסה אשר טופלו קודם לכן בחומרי ניקוי המכילים ממסים, כגון מסיר כתמים/תמיסות ניקוי, עלולים לגרום להתפוצצות לאחר הכנסתם למכונת הכביסה. שטפו את פריטי הכביסה האלה ביד לפני הכנסתם למכונת הכביסה.

הערות

- הכניסו למכונה פריטי כביסה בגדלים שונים. פריטי כביסה בגדלים שונים מתפזרים בתוף באופן שווה יותר במהלך מחזור הסחיטה. פריטי כביסה בודדים עלולים לגרום לעומס לא מאוזן.
 - עיינו בעומס המרבי המצוין. העמסה מעבר למומלץ עלולה להשפיע לרעה על תוצאות הכביסה ולגרום להיווצרות קמטים רבים יותר.
1. ודאו שפריטי כביסה שמוינו מראש אינם מקופלים ושימו אותם בתוף.
 2. ודאו שלא נלכדו פריטי כביסה בין דלת מכונת הכביסה לבין אטם הגומי, וסגרו את הדלת.

הפעלת המכשיר/בחירת תוכנית

לחצו על הלחצן ①. המכשיר מופעל.

התוכנית Cottons (כותנה) שהוגדרה במפעל, תוצג תמיד.

תוכלו להשתמש בתוכנית זו או לבחור בתוכנית אחרת. ניתן לסובב את בורר התוכניות לשני הכיוונים.

הערה: אם הפעלתם את נעילת הבטיחות בפני ילדים, עליכם לבטלה לפני שתוכלו להגדיר תוכנית. ← עמוד 43

נורית החיווי שעל בורר התוכניות נדלקת והגדרות ברירת המחדל של התוכנית עבור התוכנית שנבחרה יוצגו בלוח התצוגה.

- Temperature (טמפרטורה)
- מהירות סחיטה


Extra Rinse  (שטיפה נוספת)

מחזור שטיפה נוסף לעור רגיש במיוחד ו/או לאזורים עם מים רכים במיוחד.

הגדרות תוכנית נוספות 

ניתן למצוא סקירה של כל ההגדרות הנוספות, שניתן לבחור בהתאם לתוכנית, מ ← עמוד 32.

speedPerfect  (תוכנית קצרה)

כיבוס בזמן קצר יותר, תוך השגת תוצאות ניקוי שעולות בקנה אחד עם התוכנית שנבחרה כשהיא ללא הגדרת SpeedPerfect  (תוכנית קצרה), אך משתמשת ביותר אנרגיה ממנה.

הערה: אין לחרוג מהעומס המרבי. סקירת התוכניות ← עמוד 32


ecoPerfect  (תוכנית חסכונית)

כיבוס עם שימוש יעיל באנרגיה על ידי הפחתת הטמפרטורה, תוך השגת תוצאות ניקוי שעולות בקנה אחד עם התוכנית שנבחרה, כשהיא ללא הגדרת EcoPerfect  (תוכנית חסכונית).

Prewash  (קדם כביסה)

לפריטי כביסה בדרגת לכלוך קשה.

הערות

- אם תוכנית המינון החכם נבחרה, חומר הניקוי יפוזר באופן אוטומטי עבור קדם הכביסה ותהליך הכביסה העיקרי.
- הגדירו את מינון ה-i-Dos לדרגה **בינונית** כדי למנוע מינון יתר.
- אם בחרתם באפשרות **מינון ידני**, מדדו חומר ניקוי לקדם הכביסה ולתהליך הכביסה העיקרי. שפכו את חומר הניקוי עבור קדם הכביסה לתוך התוף ואת חומר הניקוי עבור תהליך הכביסה העיקרי לתא .

הגדרות i-DOS

במכונת הכביסה שלכם יש מערכת מינון חכמה לחומרי ניקוי נזזליים ומרכזי בדים.

מכונת הכביסה מודדת את חומרי הניקוי ומרכז הכביסה באופן אוטומטי ברוב התוכניות. ← עמוד 32

ההגדרות הבאות הוגדרו מראש במפעל:

- i-Dos : מינון חומר ניקוי לכביסה בדרגת לכלוך קלה
- i-Dos : מינון מרכז כביסה לדרגת רכות בינונית

i-Dos עבור חומר ניקוי

דרגות מינון

- גבוהה: לכלוך רב וכתמים קשים
- בינונית: לכלוך רגיל
- נמוכה: לכלוך קל
- בחירת המינון האוטומטי מבוטלת, מינון ידני ← עמוד 48

באפשרותכם לשנות את ההגדרות עבור מינון חומר ניקוי אוטומטי לפני שהתוכנית מתחילה. באפשרותכם למצוא מידע על דרגות הלכלוך ב ← עמוד 31

i-Dos למרכז כביסה

דרגות מינון

- גבוהה: רכות ברמה גבוהה
- בינונית: רכות במידה בינונית
- נמוכה: רכות במידה מועטה
- בחירת המינון האוטומטי מבוטלת

בהתאם לשלב בו התוכנית נמצאת, תוכלו לשנות את ההגדרות עבור מינון חומר הניקוי האוטומטי.

הגדרות ברירת המחדל של התוכנית P+

המהירות המרבית שניתן להגדיר תלויה בדגם ובתוכנית שנבחרה.

Finish in (סיום לאחר) L

לפני התחלת התוכנית, תוכלו לבחור מראש את סיום התוכנית (זמן "Ready in" (סיום לאחר)) בשעות (h = שעה) עד למקסימום של 24 שעות.

לשם כך:

1. בחרו תוכנית.

משך התוכנית מוצג עבור התוכנית שנבחרה, לדוגמה, **2:30** (דקות:שעות).

2. לחצו על הלחצן **Finish in** (סיום

לאחר) שוב ושוב עד שיוצג מספר השעות הנדרש.

הערה: ניתן להגדיל את ערכי ההגדרות באמצעות לחצן **Finish in** (+) (סיום **לאחר**) ולהפחיתם באמצעות הלחצן **Finish in** (-) (סיום **לאחר**).

3. לחצו על הלחצן **OK**.

התוכנית מתחילה.

מספר השעות שנבחר (לדוגמה, **8 h**) מוצג בלוח התצוגה ונספר לאחור עד שתוכנית הכביסה מתחילה. משך התוכנית מוצג לאחר מכן.

הערה: משך התוכנית מותאם באופן אוטומטי בזמן פעולת התוכנית. שינויים בהגדרות ברירת המחדל של התוכנית או בהגדרות התוכנית עשויים גם כן לשנות את משך התוכנית.

לאחר התחלת התוכנית (אם זמן

Finish in (סיום לאחר) הוגדר ותוכנית הכביסה טרם התחילה), תוכלו לשנות את מספר השעות שנבחר מראש באופן הבא:

1. לחצו על הלחצן **OK**.

2. השתמשו בלחצן **Finish in** (+) (סיום

לאחר) - או + כדי לשנות את מספר השעות.

3. לחצו על הלחצן **OK**.

לאחר התחלת התוכנית באפשרותכם להוסיף או להוציא פריטי כביסה במידת הצורך. ← **עמוד 43**

הגדרות ברירת המחדל של התוכנית מוצגות בלוח התצוגה לאחר בחירת התוכנית.

באפשרותכם לשנות את הגדרות ברירת המחדל.

ניתן למצוא סקירה של כל הגדרות התוכנית, אותן ניתן לבחור בהתאם לתוכנית, מ ← **עמוד 32**.

Temperature (טמפרטורה)

(Temp. °C)

בהתאם לשלב בו התוכנית נמצאת תוכלו לשנות את הטמפרטורה המוגדרת לפני ובמהלך התוכנית.

הטמפרטורה המרבית שניתן להגדיר תלויה בתוכנית שנבחרה.

מהירות סחיטה

(Spin Ⓢ)

בהתאם לשלב שבו התוכנית נמצאת, תוכלו לשנות את מהירות הסחיטה (בסל"ד, סיבובים לדקה) לפני ובמהלך התוכנית.

הגדרה 0: מי השטיפה מנוקזים, אולם לא מתבצעת סחיטה סופית. פריטי הכביסה נשארים רטובים בתוך התוף, לדוגמה עבור פריטים שאין לסחוט אותם.

הגדרה Rinse Stop (שטיפה מושהית) = ללא סחיטה סופית. פריטי הכביסה מושרים במי השטיפה הסופית.

ניתן לבחור באפשרות "Rinse stop" (שטיפה מושהית) כדי למנוע מפריטי הכביסה להתקמט אם לא מוציאים אותם מהמכונה מיד עם סיום התוכנית.

כדי להמשיך בתוכנית/לסיים אותה

← **עמוד 44**

תוכנית/סוג הכביסה/הוראות	הגדרות
Automatic / Auto *** (תוכנית אוטומטית) 60°	6 ק"ג לכל היותר 60°C
טיפול אינטנסיבי יותר בפריטי כביסה; דרגת הלכלוך וסוג הבד מזוהים באופן אוטומטי ורצף תהליך הכביסה והמינון החכם מותאמים להם.	1,400 סל"ד
	-
	חומר ניקוי ✓, מרכז כביסה ✓
Shirts/Business (חולצות/חליפות)	2 ק"ג לכל היותר
עבור חולצות שאינן מצריכות גיהוץ מכותנה, מפתן, מסיבים סינתטיים או מבדים מעורבים	60°C - *
הערה: השתמשו בתוכנית Delicate/Silk (כביסה עדינה/משי) ל כיבוס חולצות עשויות משי או בדים עדינים.	0 - 800 סל"ד
	ecoPerfect (תוכנית חסכונית), speedPerfect (תוכנית קצרה), Prewash (קדם כביסה), Extra Rinse (שטיפה נוספת)
	חומר ניקוי ✓, מרכז כביסה ✓
* עומס מופחת עבור ההגדרה speedPerfect (תוכנית קצרה)	
** מהירות הסחיטה המרבית תלויה בדגם המכונה	
*** תוכנית בהתאם לדגם	

השריה

1. הפעילו את המכשיר.
2. בחרו בתוכנית **Cottons** (כותנה) 30°C.
3. השתמשו ב-i-Dos כדי למדוד את חומר הניקוי או כדי להוסיפו לתא להתאם להוראות היצרן.
4. לחצו על הלחצן **▶**. התוכנית מתחילה.
5. כעבור 10 דקות בערך, לחצו על הלחצן **▶** כדי להשהות את התוכנית.
6. השרו את פריטי הכביסה למשך הזמן הרצוי, ולאחר מכן לחצו על הלחצן **▶** שנית כדי להמשיך את התוכנית או לשנותה.

הערות

- הכניסו למכונה פריטי כביסה בצבע זהה.
- אין צורך להוסיף חומר ניקוי; תמיסת ההשריה משמשת לכיבוס פריטי הכביסה.

עמלון

הערה: אין לטפל בפריטי הכביסה עם מרכז כביסה.

1. הפעילו את המכשיר.
2. בחרו את התוכנית **Rinse** (שטיפה).
3. שפכו עמילן לתא להתאם להוראות היצרן (נקו קודם את התא במידת הצורך).
4. לחצו על הלחצן **▶**.

צביעה/הלבנה

השתמשו בצבע בכמויות ביתיות בלבד. מלח עלול לגרום לנזק לפלדת האל-חלד. פעלו תמיד בהתאם להוראות של יצרן הצבע.

אין להשתמש במכונת הכביסה להלבנת בגדים.

תוכנית/סוג הכביסה/הוראות	הגדרות
Sportswear *** (בגדי ספורט) עבור בדים העשויים ממיקרופייבר המיועדים לפעילויות ספורט ופנאי	2 ק"ג לכל היותר 40°C - ❄️ 0 - 800 סל"ד
הערות <ul style="list-style-type: none"> אין לרכך את פריטי הכביסה באמצעות מרכז כביסה. לפני הכביסה, יש לנקות את מגירת חומרי הניקוי באופן יסודי (את כל התאים) כדי להסיר שאריות מרכז. 	ecoPerfect (תוכנית חסכונית), speedPerfect (תוכנית קצרה), Prewash (קדם כביסה), Extra Rinse (שטיפה נוספת) חומר ניקוי -, מרכז כביסה -
Night Wash *** (כביסה בלילה) תוכנית שקטה במיוחד לכביסה במהלך הלילה, מתאימה לכותנה, מצעים, בדים סינתטיים ומעורבים	4 ק"ג לכל היותר 40°C - ❄️ 0 - 1,200 סל"ד
הערות <ul style="list-style-type: none"> צליל הסיום מושבת, מהירות סחיטה סופית מופחתת כברירת מחדל, זמן כביסה קצר יותר. 	ecoPerfect (תוכנית חסכונית), speedPerfect (תוכנית קצרה), Prewash (קדם כביסה), Extra Rinse (שטיפה נוספת) חומר ניקוי ✓, מרכז כביסה ✓
Duvet *** (שמיכות) עבור פריטים ממולאים בסיבים סינתטיים, הניתנים לכיבוס במכונה, כגון כריות, שמיכות וכיסויי מיטה; מתאים גם לפריטים הממולאים בפלומות	2.5 ק"ג לכל היותר (פלומות: 2 ק"ג לכל היותר) 60°C - ❄️ 0 - 1,200 סל"ד
הערה: כבסו פריטים גדולים בנפרד. השתמשו בחומר ניקוי המיועד לבדים עדינים ונהגו בהתאם להוראות המצוינות על תווית הטיפול של הפריט. השתמשו בחומר ניקוי בחסכוניות.	ecoPerfect (תוכנית חסכונית), speedPerfect (תוכנית קצרה), Extra Rinse (שטיפה נוספת) חומר ניקוי -, מרכז כביסה -
Automatic / Auto *** (תוכנית אוטומטית) 40° לפריטים עמידים בפני שחיקה; דרגת הלכלוך וסוג הבד מזוהים באופן אוטומטי ורצף תהליך הכביסה והמינון החכם מותאמים להם.	6 ק"ג לכל היותר 40°C 0 - 1,400 סל"ד
Automatic / Auto *** (תוכנית אוטומטית) 30° טיפול עדין יותר בפריטי כביסה; דרגת הלכלוך וסוג הבד מזוהים באופן אוטומטי ורצף תהליך הכביסה והמינון החכם מותאמים להם.	3.5 ק"ג לכל היותר 30°C 0 - 1,000 סל"ד
	חומר ניקוי ✓, מרכז כביסה ✓
* עומס מופחת עבור ההגדרה speedPerfect (תוכנית קצרה) ** מהירות הסחיטה המרבית תלויה בדגם המכונה *** תוכנית בהתאם לדגם	

הגדרות	תוכנית/סוג הכביסה/הוראות
<p>6.5 ק"ג לכל היותר</p> <p>60°C - ❄️</p> <p>0 - 1,600** סל"ד</p> <p>ecoPerfect (תוכנית חסכונית), speedPerfect (תוכנית קצרה), Prewash (קדם כביסה), Extra Rinse (שטיפה נוספת)</p> <p>חומר ניקוי ✓, מרכז כביסה ✓</p>	<p>Hygiene *** (תוכנית היגינית)</p> <p>לבדים עמידים בפני שחיקה העשויים מכותנה או מפשתן</p> <p>הערה: מתאים במיוחד לדרישות היגינה מחמירות או לעור רגיש במיוחד, הודות למחזור כביסה ארוך יותר בטמפרטורה מוגדרת, מפלס מים גבוה יותר ומחזור שטיפה ארוך יותר.</p>
<p>1 ק"ג לכל היותר</p> <p>40°C - ❄️</p> <p>0 - 800 סל"ד</p> <p>ecoPerfect (תוכנית חסכונית), speedPerfect (תוכנית קצרה), Extra Rinse (שטיפה נוספת)</p> <p>חומר ניקוי -, מרכז כביסה -</p>	<p>Outdoor / Waterproofing *** (בגדי חוץ/עמידות במים)</p> <p>מחזור כביסה ואחריו איטום נגד מים של בגדים עם ציפוי מנדף זיעה ועמידים בכל מזג אוויר ובגדי חוץ או פריטים עמידים במים</p> <ol style="list-style-type: none"> 1. בחרו תוכנית. 2. הוסיפו חומר ניקוי מיוחד עבור בגדי חוץ לתא 🌀🌀. 3. לחצו על הלחצן ►. התוכנית עוצרת לפני מחזור השטיפה האחרון. 4. הוסיפו חומר עמיד במים (לכל היותר 170 מ"ל) לתא 🌀🌀. 5. לחצו על הלחצן ►. בצעו טיפול המשך בפריטי כביסה בהתאם להוראות היצרן. <p>הערות</p> <ul style="list-style-type: none"> ■ השתמשו בחומר ניקוי מיוחד שמתאים לכביסה במכונה ובמינון בהתאם להוראות היצרן; ■ אין לרכך את פריטי הכביסה באמצעות מרכז כביסה. ■ לפני הכיבוס, נקו את מגירת חומרי הניקוי ביסודיות (את כל התאים) והסירו שאריות של מרכז כביסה.
<p>2 ק"ג לכל היותר</p> <p>40°C - ❄️</p> <p>0 - 800 סל"ד</p> <p>ecoPerfect (תוכנית חסכונית), speedPerfect (תוכנית קצרה), Extra Rinse (שטיפה נוספת)</p> <p>חומר ניקוי -, מרכז כביסה -</p>	<p>Outdoor *** (בגדי חוץ)</p> <p>עבור בגדים עמידים בכל מזג אוויר עם ציפוי מנדף או בגדי חוץ ובדים עמידים במים</p> <p>הערות</p> <ul style="list-style-type: none"> ■ השתמשו בחומר ניקוי מיוחד המתאים לכיבוס במכונות כביסה; הוסיפו את המינון המתאים לתא 🌀🌀 בהתאם להוראות היצרן. ■ אין לרכך את פריטי הכביסה באמצעות מרכז כביסה. ■ לפני הכיבוס, נקו את מגירת חומרי הניקוי ביסודיות (את כל התאים) והסירו שאריות של מרכז כביסה.
<p>* עומס מופחת עבור ההגדרה speedPerfect (תוכנית קצרה)</p> <p>** מהירות הסחיטה המרבית תלויה בדגם המכונה</p> <p>*** תוכנית בהתאם לדגם</p>	

הגדרות	תוכנית/סוג הכביסה/הוראות
-	Rinse (שטיפה) / Spin (סחיטה) / Empty (שאיבה)
-	תוכנית נוספת משולבת לשטיפה וסחיטה של פריטי הכביסה, ולניקוז מי השטיפה
0 - 1,600 סל"ד **	הערה: הלחצן Extra Rinse (שטיפה נוספת) מופעל במפעל עבור תוכנית זו.
Extra Rinse (שטיפה נוספת)	אם אתם מעוניינים רק לסחוט את פריטי הכביסה: השביתו את הלחצן Extra Rinse (שטיפה נוספת) ובמידת הצורך, התאימו את מהירות הסחיטה.
חומר ניקוי -, מרכז כביסה ✓	אם אתם מעוניינים רק לנקז את המים: השביתו את הלחצן Extra Rinse (שטיפה נוספת) ובחרו את מהירות הסחיטה 0.
0 ק"ג	Drum Clean (ניקוי התוף) ***
90°C, 80	תוכנית לניקוי התוף והמיכל החיצוני ולטיפול בהם, לדוגמה, לפני הפעלת מחזור הכביסה הראשון, אם אתם מכבסים לעתים קרובות בטמפרטורה נמוכה (40°C או פחות) או אם נוצר ריח לא נעים לאחר תקופה ממושכת בה לא נעשה שימוש במכונה. נורית החיווי Drum Clean (ניקוי התוף) תהבהב אם לא השתמשתם במכונה בטמפרטורה 60°C או יותר לתקופה ממושכת.
1,200 סל"ד	
-	
חומר ניקוי -, מרכז כביסה -	הערות <ul style="list-style-type: none"> הפעילו את התוכנית ללא פריטי כביסה. השתמשו באבקת כביסה רגילה או חומר ניקוי עם מלבין. כדי למנוע היווצרות קצף, השתמשו רק במחצית כמות חומר הניקוי המומלצת על-ידי יצרן חומר הניקוי. אין להשתמש בחומרי ניקוי שנועדו לצמר או בדים עדינים.
2 ק"ג לכל היותר	Super 15' (סופר 15')
40°C - ❄️	תוכנית קצרה במיוחד באורך כ-15 דקות, עבור פריטי כביסה קטנים בעלי דרגת לכלוך קלה
0 - 1,200 סל"ד	
-	
חומר ניקוי ✓, מרכז כביסה ✓	
3.5 ק"ג לכל היותר	Dark Wash (כביסה כהה) ***
40°C - ❄️	פריטים כהים העשויים מכותנה או מבד סינתטי; הפכו את פריטי הכביסה כלפי חוץ לפני הכיבוס.
0 - 1,200 סל"ד	
ecoPerfect (תוכנית חסכונית), speedPerfect (תוכנית קצרה), Prewash (קדם כביסה), Extra Rinse (שטיפה נוספת)	
חומר ניקוי ✓, מרכז כביסה ✓	

* עומס מופחת עבור ההגדרה speedPerfect (תוכנית קצרה)
 ** מהירות הסחיטה המרבית תלויה בדגם המכונה
 *** תוכנית בהתאם לדגם

תוכנית/סוג הכביסה/הוראות	הגדרות
Easy-Care (כביסה סינתטית)	4 ק"ג לכל היותר 60°C - ❄️ 0 - 1,200 סל"ד ecoPerfect (תוכנית חסכונית), speedPerfect (תוכנית קצרה), Prewash (קדם כביסה), Extra Rinse (שטיפה נוספת) ✓ חומר ניקוי ✓, מרכז כביסה ✓
Mixed Fabrics (כביסה מעורבת)	4 ק"ג לכל היותר 40°C - ❄️ 0 - 1,600 ** סל"ד ecoPerfect (תוכנית חסכונית), speedPerfect (תוכנית קצרה), Prewash (קדם כביסה), Extra Rinse (שטיפה נוספת) ✓ חומר ניקוי ✓, מרכז כביסה ✓
Delicate / Silk (כביסה עדינה/משי)	2 ק"ג לכל היותר 40°C - ❄️ 0 - 800 סל"ד ecoPerfect (תוכנית חסכונית), speedPerfect (תוכנית קצרה), Prewash (קדם כביסה), Extra Rinse (שטיפה נוספת) ✓ חומר ניקוי ✓, מרכז כביסה ✓
Wool (צמר)	2 ק"ג לכל היותר 40°C - ❄️ 0 - 800 סל"ד - ✓ חומר ניקוי -, מרכז כביסה ✓

הערה: השתמשו בחומר ניקוי שמתאים לכיבוס בדים עדינים או משי במכונה. עבור פריטים עדינים, הניתנים לכיבוס, לדוגמה עשויים משי, סאטן, סיבים סינתטיים או בדים מעורבים (לדוגמה חולצות משי, צעיפי משי)

הערות

- צמר שמקורו בבעלי חיים, למשל: אנגורה, אלפקה, למה, כבשה.
- השתמשו בחומר ניקוי מתאים לכיבוס צמר במכונה.

* עומס מופחת עבור ההגדרה speedPerfect (תוכנית קצרה)
** מהירות הסחיטה המרבית תלויה בדגם המכונה
*** תוכנית בהתאם לדגם


סקירת התוכניות

התוכניות על-גבי בורר התוכניות

תוכנית/סוג הכביסה/הוראות	הגדרות
שם התוכנית הסבר קצר על התוכנית ולאילו בדים היא מתאימה.	עומס מרבי
	הטמפרטורה שניתן לבחור; (* = קר)
	מהירות הסחיטה שניתן לבחור**; Rinse Stop = ☐ (הפסקת השטיפה), 0 = ללא מחזור סחיטה, ניקוז בלבד
	הגדרות תוכנית נוספות שניתן לבחור
	ניתן לבחור במינון אוטומטי עבור: חומר ניקוי נוזלי (☒) מרכז כביסה (☉) ניתן לבחירה/לבטל בחירה ✓, לא ניתן לבחירה -
Cottons ☒ (כותנה)	9 ק"ג/5* ק"ג לכל היותר
עבור בדים עמידים בפני שחיקה, בדים עמידים בחום עשויים מכותנה או פשתן	☉ - 90°C
הערות	☐, 0 - 1,600** סל"ד
■ עבור ההגדרה ecoPerfect ☒ (תוכנית חסכונית), טמפרטורת הכביסה הינה נמוכה מהטמפרטורה הנבחרת. אם אתם מעוניינים להשיג טמפרטורת מים מסוימת, השתמשו בתוכנית ללא ההגדרה ecoPerfect ☒ (תוכנית חסכונית) ועם טמפרטורה גבוהה יותר בהתאם לצורך.	☒ ecoPerfect (תוכנית חסכונית), ☒ speedPerfect (תוכנית קצרה), ☒ Prewash (קדם כביסה), ☒ Extra Rinse (שטיפה נוספת)
■ ההגדרה speedPerfect ☒ (תוכנית קצרה) מתאימה לתוכנית קצרה עבור כביסה מלוכלכת בדרגה מועטה.	☒ חומר ניקוי ✓, מרכז כביסה ✓
Cottons Eco ☒ (כותנה חסכונית)	9 ק"ג לכל היותר
בדים עמידים בשחיקה, בדים עמידים בהרתחה עשויים כותנה או פשתן;	☉ - 90°C
כיבוס עם שימוש יעיל באנרגיה על-ידי הפחתת הטמפרטורה, תוך השגת תוצאות ניקוי שעולות בקנה אחד עם התוכנית Cottons ☒ (כותנה).	☒ 0 - 1600** סל"ד
הערה: טמפרטורת הכביסה בפועל עשויה להיות שונה מהטמפרטורה המוצהרת של התוכנית מסיבות של חיסכון באנרגיה; ביצועי הכביסה מתאימים לטמפרטורה שנבחרה.	☒ Prewash (קדם כביסה), ☒ Extra Rinse (שטיפה נוספת)
	☒ חומר ניקוי ✓, מרכז כביסה ✓
* עומס מופחת עבור ההגדרה speedPerfect ☒ (תוכנית קצרה)	
** מהירות הסחיטה המרבית תלויה בדגם המכונה	
*** תוכנית בהתאם לדגם	

חיסכון באנרגיה ובחומר ניקוי

עבור דרגת לכלוך קלה או רגילה, ניתן לחסוך באנרגיה (לבחור בטמפרטורת כביסה נמוכה יותר) ובחומר ניקוי.

חיסכון	רמת לכלוך/הערות
הגדרת טמפרטורה נמוכה יותר ושימוש בכמות קטנה יותר של חומר ניקוי בהתאם לערכים המומלצים	<p>תאורה</p> <p>אין לכלוך או כתמים הנראים לעין. לכביסה יש ריח זיעה, לדוגמה:</p> <ul style="list-style-type: none"> ■ בגדים קלים לקיץ/בגדי ספורט (שנלבשו למשך כמה שעות) ■ חולצות טריקו, חולצות (שנלבשו למשך יום אחד לכל היותר) ■ מצעי אורחים ומגבות (לאחר שימוש של יום אחד)
	<p>רמת לכלוך רגילה</p> <p>קיימים לכלוך או כתמים קלים הנראים לעין, לדוגמה:</p> <ul style="list-style-type: none"> ■ חולצות טריקו, חולצות (ספוגות זיעה, שנלבשו מספר פעמים) ■ מגבות ומצעים (לאחר שימוש של עד שבוע)
	<p>לכלוך כבד</p> <p>לכלוך וכתמים הנראים בבירור, לדוגמה מגבות מטבח, בגדי תינוקות, בגדי עבודה</p>
<p>טמפרטורה לפי תווית הטיפול וכמות חומר ניקוי בהתאם למינון המומלץ לכלוך רב</p>	

הערה: בעת מדידת הכמות של כל חומרי הניקוי/תוספי הניקוי/מוצרי הטיפול, בדקו תמיד את הוראות היצרן. ← עמוד 42

חומר ניקוי



בחירה בחומר הניקוי הנכון

תווית הטיפול הכרחית לצורך בחירת חומר הניקוי, הטמפרטורה וסוג הטיפול המתאימים לפרטי הכביסה. ← מידע נוסף תמצאו באתר האינטרנט www.sartex.ch

באתר האינטרנט www.cleanright.eu, תמצאו מידע נוסף על חומרי ניקוי, מוצרי טיפול ותכשירי ניקוי לשימוש ביתי.

- **חומר ניקוי רגיל עם מלבינים אופטיים**
עבור פרטי כביסה לבנים המתאימים להרתחה, העשויים מפשתן או מכותנה תוכנית: Cottons (כותנה) / מים קרים עד 90°C
- **חומרי ניקוי עבור בדים צבעוניים ללא מלבין או מלבינים אופטיים**
עבור פרטי כביסה צבעוניים העשויים מפשתן או מכותנה תוכנית: Cottons (כותנה) / מים קרים עד 60°C
- **חומר ניקוי עבור בדים צבעוניים/עדינים ללא מלבינים אופטיים**
עבור פרטי כביסה צבעוניים העשויים מבדים קלים לטיפול, בדים סינתטיים תוכנית: Easy-Care (כביסה סינתטית) / מים קרים עד 60°C
- **חומר ניקוי עבור בדים עדינים**
עבור בדים עדינים ודקים, משי או ויסקוזה תוכנית: Delicate/Silk (בדים עדינים/משי) / מים קרים עד 40°C
- **חומר ניקוי עבור בדי צמר**
עבור פרטי צמר תוכנית: Wool (צמר) / מים קרים עד 40°C

פריטי כביסה

הכנת פריטי הכביסה

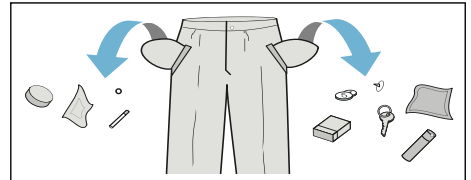
זהירות!

סכנת נזק למכשיר/לאריגים

עצמים זרים (לדוגמה, מטבעות, מהדקי נייר, מחטים, מסמרים) עלולים לגרום נזק לפריטי הכביסה או לרכיבים במכונת הכביסה.

לכן עליכם לשים לב לעצות הבאות בעת הכנת פריטי הכביסה:

- רוקנו את הכיסים.



- חפשו חפצי מתכת (אטבים משרדיים וכו') והוציאו אותם.

- כבסו פריטי כביסה עדינים בשק כביסה (גרביונים, חזיות עם חישוקי מתכת וכדומה).

- סגרו רוכסנים וכפתורים.

- נערו והברישו חול מכיסים ומצווארונים.

- הסירו אביזרים מוויילונות או הכניסו אותם לתוך שק כביסה.

מיון כביסה

מיינו את פריטי הכביסה לפי הוראות הטיפול והוראות היצרן על-גבי תוויות הטיפול, בהתאם ל:

- סוג הבד/הסיבים

- הצבע

הערה: הצבע של פריטי הכביסה עשוי להשתנות. יש להפריד בין פריטי כביסה לבנים לפריטי כביסה צבעוניים. כבסו פריטים צבעוניים חדשים בנפרד בפעם הראשונה שאתם מכבסים אותם.

- לכלוך

כבסו יחד פריטי כביסה בעלי אותה דרגת לכלוך.

תוכלו למצוא דוגמאות לדרגות לכלוך ב- ← עמוד 31.

- **לכלוך קל:** אין לכבס בקדם כביסה, יש לבחור בהגדרה

speedPerfect (תוכנית קצרה) במידת הצורך

- **רמת לכלוך רגילה**

- **לכלוך כבד:** הכניסו כמות קטנה יותר של פריטי כביסה למכונה, בחרו בתוכנית עם קדם כביסה

- **כתמים:** הסירו כתמים או טפלו בהם לפני הכביסה, כשהם עוד טריים.

תחילה, נקו בתנועות טפיחה במי סבון; ואל תשפשפו. לאחר מכן כבסו

את פריטי הכביסה בתוכנית המתאימה. לעתים ניתן להסיר

כתמים עיקשים או כתמים שכבר התייבשו רק לאחר מספר כביסות.

סמלים על תוויות הטיפול

- **הערה:** המספרים שבסמלים מציינים את ממפרטורת הכביסה המרבית המותרת.

מתאימים לתהליך כביסה רגיל; למשל, התוכנית Cottons (כותנה)

נדרש תהליך שטיפה עדינה; למשל, התוכנית Easy-Care (כביסה סינתטית)

נדרש תהליך שטיפה עדינה במיוחד; למשל, התוכנית Delicate/Silk (כביסה עדינה/משי)

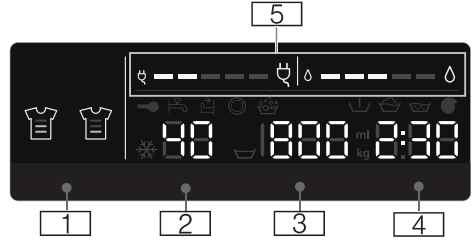
מתאים לכביסה ביד; למשל, התוכנית Woollens (צמר)

אין לכבס במכונת כביסה.

מידע נוסף	
להחץ המים נמוך מדי (עשוי מהבהב)	🔊
נעילת בטיחות בפני ילדים: ← עמוד 43	
נעילת הבטיחות בפני ילדים מופעלת	🔒
נעילת הבטיחות בפני ילדים מופעלת, בורר התוכניות כוונן	🔒
פונקציית זיהוי קצף:	
← עמוד 42	🧴
מואר באופן רציף	
מחונן תקלות:	
← עמוד 61	E: - -
הגדרת צלילים:	
← עמוד 54	0 - 4
כיבוי אוטומטי של המכשיר:	
← עמוד 14, ← עמוד 54	מופעל/כבוי

מידע נוסף	
התקדמות התוכנית:	
📄	Prewash (קדם כביסה)
🧺	כביסה
🧺	שטיפה
🌀	סחיטה
- 0 -	סיום התוכנית
🧺	סיום תוכנית עם האפשרות Rinse Stop (שטיפה מושהית - ללא שטיפה מושהית) מסומנת
- P -	השהיה, לדוגמה, כדי להוסיף פריטי כביסה
:Home Connect	
📶	Wi-Fi כבוי והמכשיר אינו מחובר לרשת הביתית שלכם.
📶	המכשיר מנסה להתחבר לרשת הביתית שלכם.
📶	Wi-Fi מופעל והמכשיר מחובר לרשת הביתית שלכם.
מגירת חומרי ניקוי:	
🧼	מגירת חומרי הניקוי נמשכה מואר באופן רציף החוצה.
🧼	לאחר שהתוכנית הופעלה: מגירת חומרי הניקוי לא נדחפה פנימה עד הסוף.
דלת:	
🌀	ניתן לפתוח את דלת מכונת הכביסה. מואר באופן רציף
🌀	לאחר שהתוכנית הופעלה: הדלת אינה סגורה כהלכה. מהבהב
ברז:	
🔊	הברז לא נפתח, אין לחץ מים מואר באופן רציף

לוח התצוגה



הגדרות ברירת המחדל של התוכנית:

1 הגדרות i-DOS

■ חומר ניקוי:

☰ עבור פריטי כביסה בעלי דרגת לכלוך קלה,

☷ עבור פריטי כביסה בעלי דרגת לכלוך רגילה,

☹ עבור פריטי כביסה בעלי דרגת לכלוך קשה ← עמוד 39

■ ☼ מרכז כביסה:

☷ עבור פריטי כביסה מעט רכים,

☷ עבור פריטי כביסה בעלי רכות בינונית,

☷ עבור פריטי כביסה רכים מאוד ← עמוד 39

■ ☷ בחירת המינון האוטומטי

מבוטלת

☷☷☷ מהבהב; רמת המילוי של המיכל הנדון ירדה מתחת לרמת המינימום המורשית,

מילוי ← עמוד 45

2 טמפרטורה ב-°C

☼ - 90 (☼ = קר)

3 מהירות סחיטה בסל"ד,

☷, 0 - 1,600*;

* מהירות סחיטה מרבית, בהתאם לתוכנית שנבחרה ובהתאם לדגם,

■ 0 = ללא מחזור סחיטה, ניקוז

בלבד ← עמוד 38,

■ Rinse Stop = (שטיפה מושהית

- ללא שטיפה סופית) ← עמוד 38

4 זמן ⌚ Finish in (סיום לאחר)

לדוגמה, 2:30;

משך התוכנית תלוי בבחירת

התוכנית ב-h:min (דקות:שעות)

■ בחירה מראש של זמן הסיום

h - 1 - 24;

התוכנית מסתיימת אחרי h ...

(h = שעות)

■ מינון בסיסי

10-200 מ"ל ← עמוד 46

■ עומס מומלץ

לדוגמה, 9 ק"ג*;

* בהתאם לתוכנית שנבחרה

5 מידע על צריכת מים וצריכת אנרגיה:

← עמוד 14

■ ○ = = = = =

מחווני צריכת מים,

■ ☼ = = = = =

מחווני צריכת חשמל

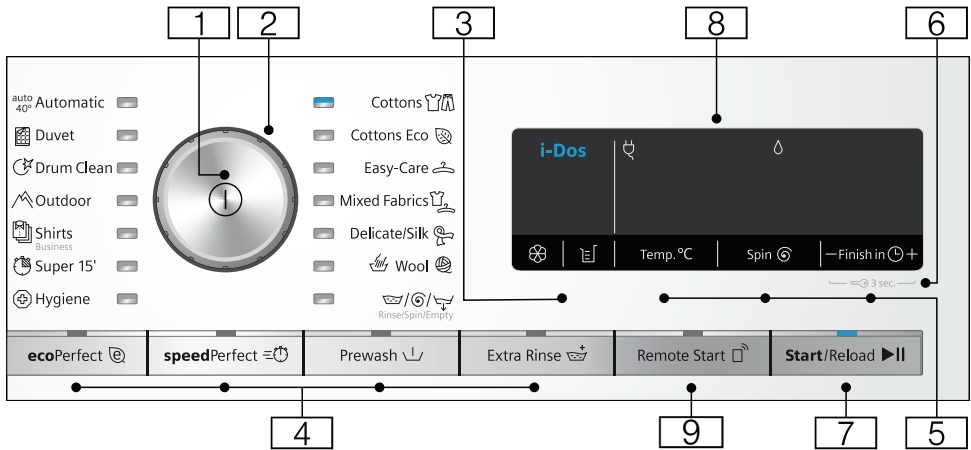
9 הלחצן  **Remote Start (הפעלה מרחוק)** מאפשר הפעלה מרחוק של התוכנית במכשיר דרך היישום Home Connect. 'הפעלה מרחוק' נשארת מופעלת למשך 24 שעות לאחר שהופעלה. היא מושבתת באופן אוטומטי אם אינכם מפעילים את התוכנית דרך היישום Home Connect במהלך זמן זה. אם אתם מבצעים פעולות כלשהן במכשיר עצמו, כגון פתיחת הדלת או בחירת תוכנית אחרת, הלחצן remote start (הפעלה מרחוק) יושבת מסיבות בטיחות.

הערות

- ניתן להפעיל את Remote start (הפעלה מרחוק) רק אם הדלת סגורה.
- לא ניתן להפעיל 'הפעלה מרחוק' אם נעילת הבטיחות בפני ילדים מופעלת.

לחצו לחיצה ארוכה על הלחצן למשך יותר מ-3 שניות כדי לגשת להגדרות Home Connect.

לוח הבקרה



6 נעילת בטיחות בפני ילדים

(3 sec.)

הפעילו/בטלו כד למנוע שינוי בשוגג של הפונקציות שהוגדרו:

לשם כך, לחצו לחיצה ממושכת על הלחצנים **Finish in** (סיום לאחר) + -ו- בו-זמנית למשך כשלוש שניות.
← עמוד 43

7 לחצן || עבור:

- התחלת תוכנית,
- הפסקת תוכנית, לדוגמה, כדי להוסיף פריטי כביסה ← עמוד 43,
- ביטול תוכנית ← עמוד 43

8 לוח תצוגה עבור הצגת הגדרות ומידע.

← עמוד 28

הערה: כל הלחצנים רגישים (מלבד המתג הראשי) ורק צריך לגעת בהם קלות.

1 מתג ראשי

להפעלה וכיבוי של מכונת הכביסה: לחצו על הלחצן 1.

2 בורר תוכניות

כדי לבחור תוכנית:

סקירת התוכניות ← עמוד 32

3 הגדרות **i-Dos** ← עמוד 45

4 הגדרות תוכנית נוספות:

← עמוד 40

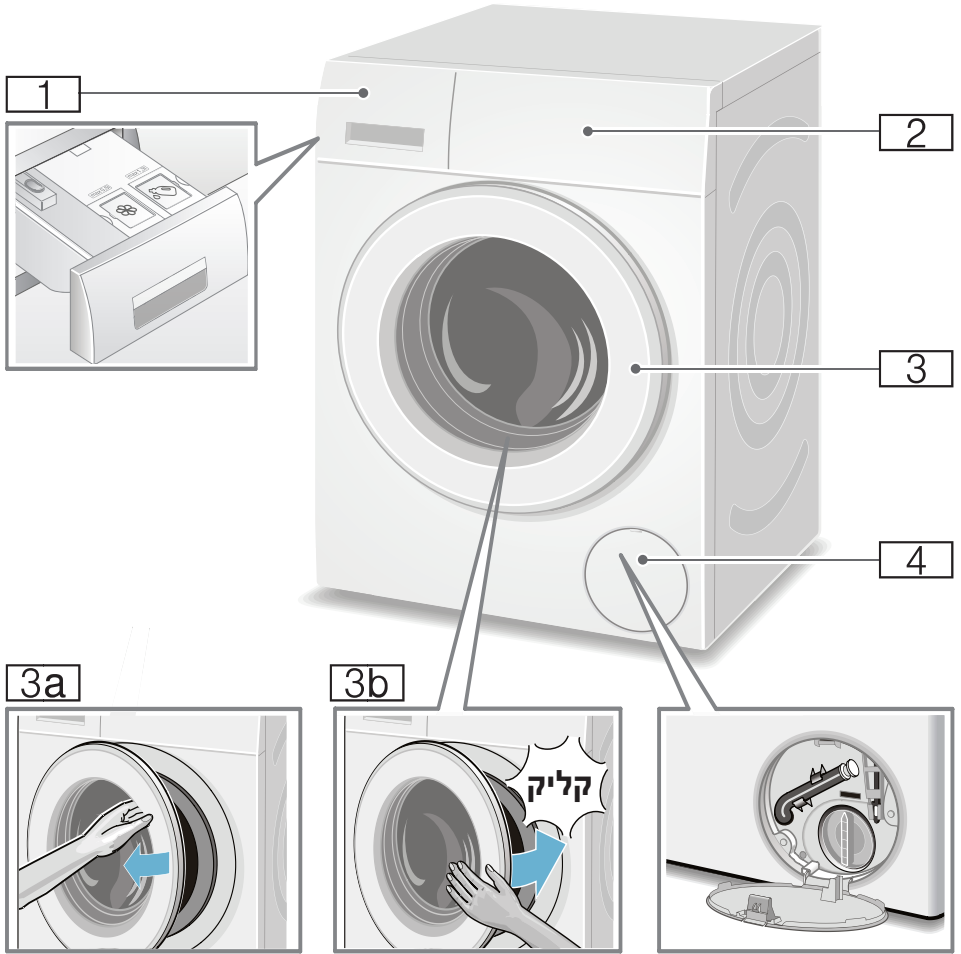
- speedPerfect (תוכנית קצרה),
- ecoPerfect (תוכנית חסכונית),
- Prewash (קדם כביסה),
- Extra Rinse (שטיפה נוספת),

5 שינוי הגדרות ברירת המחדל של התוכנית:

← עמוד 38

- טמפרטורה (Temp. °C),
- מהירות סחיטה (Spin),
- זמן Finish in (סיום לאחר)

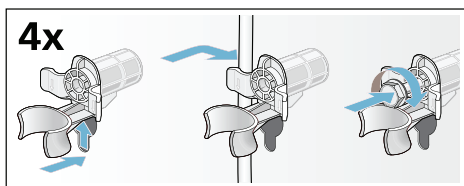
מכונת הכביסה



- מגירת חומרי הניקוי ← עמוד 42 1
- הפעלה/לוח תצוגה 2
- דלת עם ידית 3
- פתיחת הדלת 3a
- סגירת הדלת 3b
- פתח שירות 4

השימוש במכונה בקצרה

				<p>1</p>
<p>בחרו תוכנית, לדוגמה Cottons (כותנה).</p>	<p>להפעלה, לחצו על הלחצן ①.</p>	<p>פתחו את הדלת.</p>	<p>חברו את תקע החשמל. פתחו את ברז המים.</p>	
				<p>2</p>
<p>סגרו את הדלת.</p>	<p>הכניסו את פריטי הכביסה למכונה.</p>	<p>שימו לב לעומס המרבי (בהתאם לדגם) המצוין בלוח התצוגה.</p>	<p>מיון הכביסה</p>	
			<p>3</p>	
<p>הפעילו את התוכנית.</p>	<p>במידת הצורך, שנו את הגדרות ברירת המחדל של התוכנית ו/או בחרו הגדרות נוספות.</p>			
				<p>4</p>
<p>סגרו את הברז (עבור דגמים ללא Aqua-Stop).</p>	<p>לכיבוי, לחצו על הלחצן ①.</p>	<p>פתחו את הדלת והוציאו את פריטי הכביסה.</p>	<p>סיום התוכנית</p>	



לפני הפעלת המכשיר מחדש:

הערות

- יש להסיר תמיד את קיבועי ההובלה.
- כדי למנוע זרימת שאריות חומר ניקוי לתוך פתח הניקוז במהלך הכביסה הבאה: שפכו כליטר אחד של מים אל תא הניקוז והפעילו את התוכנית Empty (שאיבה).

הובלה

לדוגמה, בעת מעבר דירה.

זהירות!

דליפת חומר ניקוי/מרכז כביסה מתוך התאים עלולה לגרום נזק למכשיר.

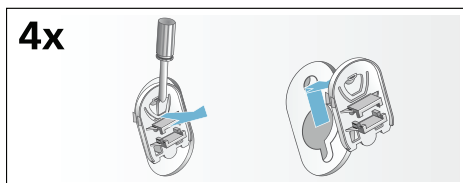
דליפת חומר ניקוי/מרכז כביסה עלולה למנוע מהמכשיר לפעול כהלכה, לדוגמה, בשל נזקים למערכת החשמל. רוקנו את התאים לפני הובלת המכשיר.

הכנה:

1. סגרו את ברז המים.
2. הורדת לחץ המים בצינור כניסת המים: ← עמוד 59; תחזוקה וניקוי - המסנן בצינור כניסת המים חסום
3. נתקו את מכונת הכביסה משקע החשמל.
4. ניקוז שאריות המים: ← עמוד 58;
- תחזוקה וניקוי - ניקוז משאבה חסומה, ניקוז חירום
5. נתקו את הצינורות.
6. רוקנו את התאים. ← עמוד 57

התקנת אמצעי קיבועי ההובלה:

1. הסירו את פקקי הכיסוי ושמרו אותם במקום בטוח.
- במידת הצורך, השתמשו במברג.



2. הכניסו את ארבע השרווליות. תלו את כבל החשמל היטב בתוך התפסים. הכניסו את הברגים של קיבועי ההובלה והדקו אותם באמצעות מפתח ברגים (WAF 13).



לפני הכביסה הראשונה

מכונת הכביסה נבדקה ביסודיות לפני שיצאה מהמפעל. כדי להסיר שאריות מים מהבדיקה, יש להפעיל את מחזור הכביסה הראשון ללא כביסה.

הערות

- יש לוודא כי מכונת הכביסה מותקנת ומחוברת כהלכה. (מ ← עמוד 15)
- לעולם אין להשתמש במכונה פגומה. צרו קשר עם מרכז שירות הלקוחות.

הכנה:

1. בדקו את מכונת הכביסה.
2. מלאו את התאים  ו-. ← עמוד 45
3. הסירו את כיסוי המגן מלוח הבקרה.
4. חברו את תקע החשמל.
5. פתחו את ברז המים.

הפעילו את התוכנית ללא פריטי כביסה:

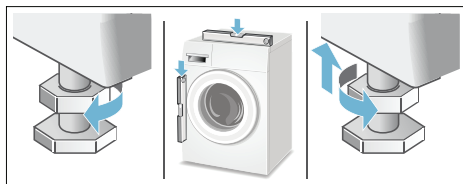
1. הפעילו את המכשיר.
2. סגרו את הדלת (אין להעמיס פריטי כביסה).
3. הגדירו את התוכנית **Drum Clean**  (ניקוי התוף) 90°C.
4. פתחו את מגירת חומרי הניקוי.
5. שפכו בערך ליטר אחד של מים אל תא .
6. שפכו חומר ניקוי רגיל אל תא  או . **הערה:** כדי למנוע היווצרות קצף, השתמשו רק במחצית כמות חומר הניקוי המומלצת על-ידי יצרן חומר הניקוי. אין להשתמש בחומרי ניקוי שנועדו לצמר או בדים עדינים.
7. סגרו את מגירת חומרי הניקוי.
8. לחצו על הלחצן .
9. כבו את המכשיר לאחר סיום התוכנית. **מכונת הכביסה מוכנה כעת לשימוש.**

העמדת מכונת הכביסה בצורה ישרה

אזנו את המכשיר באמצעות פלס.

איזון לא נכון עלול לגרום לרעשים חזקים, רעידות ו"טיוול" של המכונה.

1. שחררו את אומי המנעול באמצעות מפתח ברגים WAF17, על-ידי סיבובם עם כיוון השעון.
2. בדקו את האיזון של מכונת הכביסה באמצעות פלס, וישרו במקרה הצורך. שנו את גובה המכונה באמצעות סיבוב הרגליות. ודאו כי כל ארבע רגליות המכונה עומדות על הרצפה בצורה יציבה.
3. יש להבריג היטב את אומי המנעול על כל ארבע הרגליות כנגד גוף המכונה באמצעות מפתח ברגים WAF17 מתאים. לשם כך, אחזו ברגלית בחוזקה ואל תשנו את הגובה שלה.




חיבור חשמלי

⚠ אזהרה סכנת מוות!

- קיימת סכנה למכת חשמל בעת מגע בחלקים שבהם עובר זרם חשמלי.
- לעולם אין לגעת או להחזיק את תקע החשמל בידיים רטובות.
 - יש להוציא את כבל החשמל רק באמצעות משיכה בתקע עצמו ולא בכבל, משום שאתם עלולים לגרום נזק לכבל.
 - אין לנתק את תקע החשמל בזמן שמכונת הכביסה פועלת.

עיינו במידע שלהלן וודאו כי:

הערות

- מתח החשמל והמתח המצוין על-גבי מכונת הכביסה (בלוחית הדירוג) זהים. ההספק והגנת הנת"ך הנדרשים מצוינים על-גבי לוחית הדירוג.
- מכונת הכביסה מחוברת אך ורק לזרם חליפין באמצעות שקע מוארק המותקן כהלכה.
- תקע החשמל מתאים לשקע.
- חתך הרוחב של הכבל מתאים לחיבור חשמלי זה.
- מערכת ההארקה מותקנת כהלכה.
- כבל החשמל מוחלף אך ורק על-ידי טכנאי מורשה (אם יש צורך להחליפו).
- ניתן להשיג כבלי חשמל חלופיים במרכז שירות הלקוחות.
- לא נעשה שימוש במפצלים/שקעים מרובים או בכבלים מאריכים.
- אם נעשה שימוש במפסק פחת מוארק, נעשה שימוש אך ורק במפסק מוארק שמסומן בסמל .
- סמל זה בלבד מבטיח כי המפסק עומד בתקנות הישימות העדכניות.
- קיימת גישה אל תקע החשמל בכל עת.
- כבל החשמל לא התקם, נמחץ, שונה, או נחתך.
- כבל החשמל לא בא במגע עם מקורות חום.

פתח יציאת המים

⚠ אזהרה

סכנת צריבה!

כשאתם מכבסים בטמפרטורות גבוהות, קיים סיכון לכוויות אם תבואו במגע עם מים חמים (לדוגמה, בעת ניקוז מים חמים לכיור רחצה).
אין לגעת במים החמים.

זהירות!

נזקי מים

אם במהלך הניקוז צינור הניקוז יוצא מהכיור או מנקודת החיבור בשל לחץ מים גבוה, המים שנפלטים ממנו עלולים לגרום לנזקי מים. חברו את צינור הניקוז כהלכה כך שהוא לא יוכל להתנתק.

זהירות!

סכנת נזק למכשיר/לאריגים

אם הקצה של צינור הניקוז שקוע במים המתנקזים מהמכונה, מים עלולים להישאב חזרה אל תוך המכשיר ולגרום נזק למכשיר או לבדים.

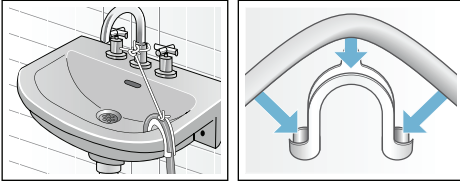
יש לוודא את הדברים הבאים:

- הפקק אינו חוסם ניקוז מהכיור.
- קצה צינור הניקוז אינו שקוע במים המתנקזים מהמכונה.
- המים מתנקזים במהירות מספיקה.

הערה: אין לעקם את צינור ניקוז המים או להפעיל עליו לחץ לכל אורכו.

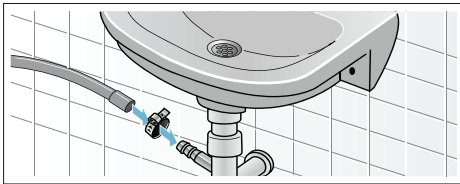
חיבור

■ ניקוז לכיור רחצה

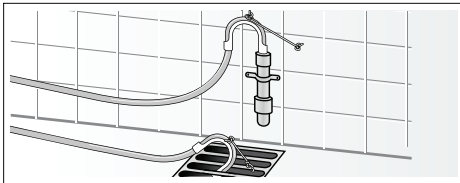


■ ניקוז המים לתוך סיפון

יש לקבע את נקודות החיבור באמצעות תפסי צינורות בקוטר 24-40 מ"מ (ניתנים לרכישה אצל משווקים מורשים).



■ ניקוז לצינור פלסטיק עם תותב גומי או לפתח ניקוז



לחץ מים מיטבי ברשת המים

לפחות 100 kPa (1 בר)

לכל היותר 1,000 kPa (10 בר)

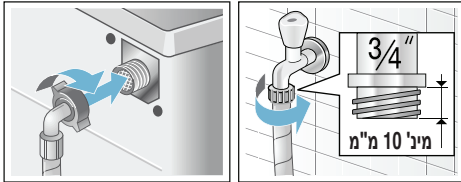
כאשר הברז פתוח, המים זורמים בקצב של לפחות 8 ליטרים בדקה.

אם לחץ המים גבוה יותר מהערכים שלעיל, יש להתקין שסתום להורדת לחץ.

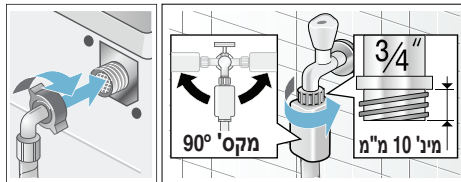
חיבור

חברו את צינור כניסת המים לברז (26.4 מ"מ = 3/4") ולמכשיר (לא הכרחי עבור דגמי Aqua-Stop כיוון שחיבור זה כבר הותקן באופן קבוע):

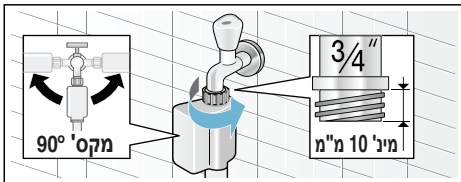
דגם: Standard



דגם: Aqua-Secure



דגם: Aqua-Stop



הערה: פתחו את ברז המים בזהירות, ובדקו את עמידות נקודות החיבור בפני דליפות. החיבורים המתברגים מושפעים מהלחץ של מי ברז.

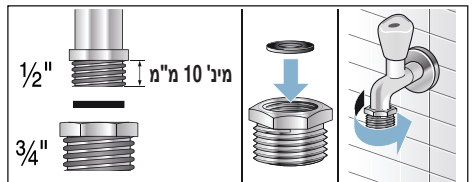
פתח כניסת מים

⚠ אזהרה
סכנת מוות!

קיימת סכנה למכת חשמל בעת מגע בחלקים שבהם עובר זרם חשמלי. אין לטבול במים את שסתום הבטיחות Aqua-Stop (הוא מכיל שסתום חשמלי).

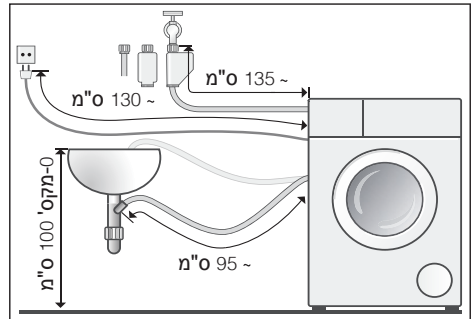
הערות

- יש להפעיל את מכונת הכביסה באמצעות חיבור למים קרים בלבד.
- אין לחבר את מכונת הכביסה לברז המספק מים קרים וחמים של דוד חימום ללא ויסות לחץ.
- אין להשתמש בצינור כניסת מים משומש. השתמשו אך ורק בצינור כניסת מים שצורף למכונה או בצינור שנרכש ממשווק מורשה.
- אין לעקם או למעוך את צינור כניסת המים.
- אין לשנות (לקצר, לחתוך) את צינור כניסת המים (אחרת, עמידותו אינה מובטחת עוד).
- יש להדק את חיבורי ההברגה באופן ידני בלבד. אם חיבורי ההברגה מהודקים יתר על המידה בעזרת כלי עבודה (פלייר), החיבור עלול להינזק.
- בעת חיבור לברז 21 מ"מ = 1/2", ראשית התאימו מתאם* עם דיסקית אטימה 21 מ"מ = 1/2" עד 26.4 מ"מ = 3/4". מסופק בהתאם לדגם

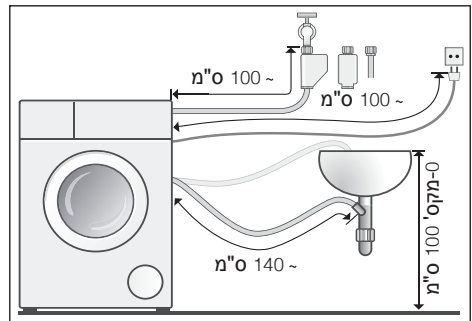


אורכי צינורות וכבל החשמל

■ חיבור משמאל



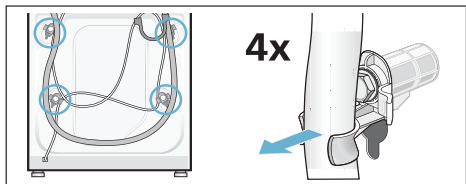
■ חיבור מימין



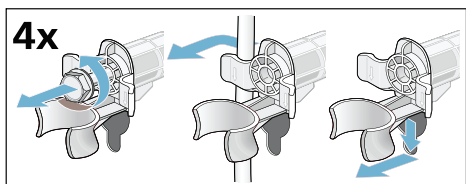
עצה: המוצרים הבאים ניתנים להשגה אצל משווקים מורשים/מרכז שירות הלקוחות:

- הארכה עבור Aqua-Stop וצינור כניסת המים הקרים (כ- 2.50 מטרים); הזמנה מס' WZ 10130 ,WM Z2380 ,Z 7070X0 ,CZ 11350
- צינור כניסת מים ארוך יותר (כ- 2.20 מטרים) עבור דגמי Standard; מספר רכיב נפרד עבור שירות הלקוחות: 00353925

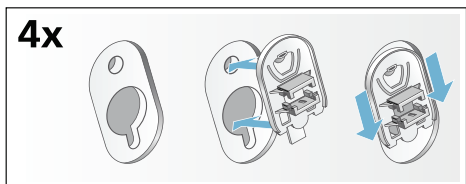
1. הסירו את הצינורות מהתפסים.



2. שחררו והסירו את כל ארבעת הברגים של קיבועי ההובלה באמצעות מפתח ברגים (WAF 13). הסירו את השרווליות. הסירו את כבל החשמל מהתפסים.



3. הכניסו את הכיסויים. נעלו את הכיסויים בחוזקה באמצעות הפעלת לחץ על הווים הננעלים.



התקנת המכשיר בתוך מטבחון

⚠ אזהרה

סכנת מוות!

קיימת סכנה למכת חשמל בעת מגע בחלקים שבהם עובר זרם חשמלי. אין להסיר את לוחית הכיסוי של המכשיר.

הערות

- נדרש רוחב גומחה של 60 ס"מ.
- יש להתקין את מכונת הכביסה רק מתחת למשטח עבודה רציף, המחובר היטב לארונות הסמוכים.

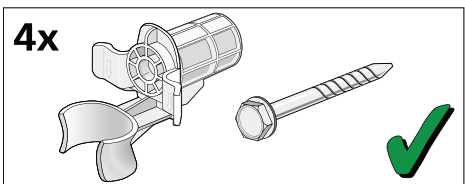
הסרת קיבועי ההובלה

זהירות!

נזק למכשיר

- מכונת הכביסה מאובטחת בעת ההובלה באמצעות קיבועים מיוחדים. אם לא תסירו את קיבועי ההובלה, התוף, למשל, עלול להינזק בעת הפעלת המכונה. לפני השימוש במכשיר בפעם הראשונה, ודאו שהסרתם את כל ארבעת קיבועי ההובלה. שמרו את הקיבועים במקום בטוח.
- כדי למנוע גרימת נזק למכשיר בעת הובלתו במועד מאוחר יותר, החזירו את קיבועי ההובלה למקומם לפני הובלת המכשיר.

הערה: שמרו את הברגים ואת השרווליות במקום בטוח.



הוראות בטיחות

⚠ אזהרה

כונת פציעה!

- מכונת הכביסה כבדה מאוד. היזהרו בעת הרמת/הובלת מכונת הכביסה.
- כאשר מרימים את מכונת הכביסה באמצעות החלקים הבולטים שלה (לדוגמה על-ידי החזקה בדלת), חלקים אלה עלולים להישבר ולגרור לפציעה. בשום אופן אין להרים את מכונת הכביסה באמצעות אחד מחלקיה הבולטים.
- אם הצינור וכבלי החשמל אינם מעוגנים היטב, אתם עלולים למעוד ולהיפצע. הניחו את הצינורות והכבלים באופן שלא יגרמו לסכנת מעידה.

זהירות!

נזק למכשיר

- צינורות קפואים עלולים להיקרע/להתפוצץ. אין להתקין את מכונת הכביסה באזורים החשופים לקור קיצוני או מחוץ למבנה.

זהירות!

נזקי מים

- נקודות החיבור לצינור כניסת המים ולצינור ניקוז המים חשופות ללחץ מים גבוה. כדי למנוע דליפות ונזקי מים, יש לפעול לפי ההוראות בסעיף זה.

הערות

- בנוסף להוראות הבטיחות שבמדריך זה, ייתכן שלחברת המים ולחברת החשמל המקומיות יהיו דרישות מיוחדות משלהן.
- אם אינכם בטוחים כיצד יש לחבר את המכשיר, פנו לטכנאי השירות שלנו.

משטח ההתקנה

הערה: ודאו כי מכונת הכביסה יציבה כדי למנוע ממנה לזוז ממקומה.

- על משטח ההתקנה להיות יציב ומאוזן.
- רצפות מחומרים רכים או חיפויי רצפה רכים אינם מתאימים.

התקנה על משטח מוגבה או על רצפת עץ

זהירות!

נזק למכשיר

- מכונת הכביסה עשויה "לטייל" ולנטות/ליפול מן המשטח בעת הסחיטה.
- יש לוודא כי רגליות המכשיר מקובעות באמצעות זוויות קיבוע.
- הזמנה מס' WMZ 2200, WX 9756, Z 7080X0

הערה: בעת התקנה על רצפת עץ, יש להתקין את מכונת הכביסה:

- בפינה, אם ניתן,
- על לוח מעץ דוחה מים (בעובי מינימלי של 30 מ"מ) המוברג היטב לרצפה.

התקנה על משטח עם מגירה

הזמנת משטח מס': WMZ 20490, WZ 20520, WZ 20510, WZ 20490

1 כבל חשמל

2 שק:

- הוראות התקנה והפעלה
- מיקומי הסניפים של מרכז שירות הלקוחות*
- תעודת אחריות*
- פקקי כיסוי עבור הפתחים שנשארים לאחר הסרת קיבועי ההובלה
- מתאם עם דיסקית אטימה מ-21 מ"מ = 1/2" עד 26.4 מ"מ = 3/4" *

3 צינור כניסת מים עבור דגמי

Aqua-Stop

4 צינור ניקוז מים

5 תפס בצורת מרפק עבור קיבוע צינור

ניקוז המים*

6 צינור כניסת מים עבור דגמי

Standard/Aqua-Secure

* בהתאם לדגם

בנוסף, תפס צינור (בקוטר 24-40 מ"מ, זמין אצל משווקים מורשים) נדרש לחיבור צינור ניקוז המים אל הסיפון.

כלי עבודה שימושיים

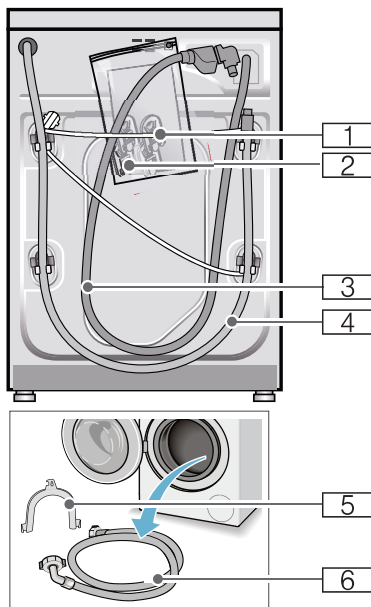
- פלס ליישור
- מפתח ברגים עם:
 - WAF13 לשחרור קיבועי ההובלה וגם
 - WAF17 ליישור רגליות המכשיר

מיקום מכונת הכביסה וחיבורה



פריטים הכלולים באריזת המכשיר

הערה: בדקו שמכונת הכביסה לא ניזוקה בעת ההובלה. לעולם אין להשתמש במכונה פגומה. בתלונה כלשהי, פנו לסוחר שממנו רכשתם את המכונה או לשירות הלקוחות שלנו. ← עמוד 65



הגנה על הסביבה

חומרי אריזה/מכשירים משומשים



השליכו את חומרי האריזה באופן ידידותי לסביבה.
מכשיר זה עומד בתקנה האירופית 2012/19/EU להשלכת ציוד חשמלי ואלקטרוני (WEEE).
התקנה מפרטת את המסגרת ברחבי האיחוד האירופי להחזרה ולמחזור של מכשירים משומשים.

עצות לשימוש חסכון

- מלאו את המכשיר תמיד בכמות פריטי הכביסה המרבית עבור כל תוכנית. סקירת התוכניות ← עמוד 32
- לכיבוס פריטי כביסה בדרגת לכלוך רגילה, אל תשתמשו בקדם כביסה.
- חסכו באנרגיה ובחומר ניקוי בעת כיבוס פריטי כביסה בדרגת לכלוך קלה ורגילה. ← עמוד 31
- מינון חומרי הניקוי שלכם באמצעות מערכת המינון החכמה (i-Dos) מסייע לכם לחסוך בחומר ניקוי ומים.
- את רמות החום האפשריות ניתן לבחור בהתאם להנחיות הטיפול המופיעות על גבי תגיות הבגדים. הטמפרטורות במכונה עשויות לסטות מכך, כך שאתם מקבלים את השילוב האופטימלי של חיסכון באנרגיה ותוצאות ניקוי.

- **מידע על צריכת מים וצריכת אנרגיה:**
← עמוד 28
התצוגות מספקות מידע על רמות צריכת האנרגיה וצריכת המים ביחס לתוכניות הנבחרות.
ככל שיותר נוריות חיווי נדלקות כך הצריכה גבוהה יותר עבור התוכנית. כך תוכלו להשוות את רמות הצריכה של התוכניות השונות כאשר אתם בוחרים את הגדרות התוכנית שלכם ולבחור בהגדרת תוכנית חסכונית במים ואנרגיה.
- **מצב של חיסכון בחשמל:** התאורה בלוח התצוגה כבית לאחר מספר דקות והלחצן **»** מהבהב. לחצו על לחצן כלשהו כדי להפעיל את התאורה.
מצב של חיסכון בחשמל אינו מופעל בעת פעולת תוכנית.
- **כיבוי אוטומטי:** אם המכשיר אינו מופעל לזמן ממושך הוא עשוי להיכבות באופן אוטומטי לפני שהתוכנית מתחילה וכאשר התוכנית תסתיים כדי לחסוך באנרגיה. לחצו שוב על המתג הראשי כדי להפעיל את המכשיר.
כיבוי/הפעלה של הפונקציה ← עמוד 54
- אם אתם מייבשים את פריטי הכביסה לאחר מכן במייבש כביסה, בחרו את מהירות הסחיטה בהתאם להוראות היצרן של מייבש הכביסה.

זהירות!

נזק חמור/נזק למכשיר

חומרי ניקוי וחומרים לטיפול מקדים בפריטי כביסה (כגון מסירי כתמים, תרסיסים לטיפול מקדים וכדומה) עלולים לגרום לנזק בעת מגע במשטחים של המכשיר. לפיכך שימו לב:

- אל תאפשרו לחומרי ניקוי אלה לבוא במגע עם משטחי המכשיר.
- נקו את המכשיר באמצעות מים ומטלית רכה ולחה בלבד.
- הסירו מיד את כל שאריות חומרי הניקוי, התרסיסים או שאריות אחרות.

ניקוי/תחזוקה**⚠ אזהרה
סכנת מוות!**

המכשיר מופעל באמצעות חשמל. קיימת סכנת התחשמלות בעת מגע בחלקים שבהם עובר זרם חשמלי. לפיכך שימו לב:

- כבו את המכשיר. נתקו את המכשיר מהחשמל (משכו את התקע).
- לעולם אין להחזיק את תקע החשמל בידיים רטובות.
- בעת הוצאת תקע החשמל מהשקע, הקפידו תמיד להחזיק את התקע עצמו ואף פעם לא את כבל החשמל, אחרת עשוי להיגרם נזק לכבל החשמל.
- אין לבצע שינויים טכניים במכשיר או במאפיינים שלו.
- רק שירות הלקוחות שלנו או חשמלאי מוסמכים לבצע תיקונים ועבודות אחרות במכשיר. זה נכון גם לגבי החלפת כבל החשמל (בעת הצורך).
- ניתן להזמין כבלי חשמל חלופיים משירות הלקוחות שלנו.

**⚠ אזהרה
סכנת הרעלה!**

אדים רעילים עלולים לעלות מחומרי ניקוי המכילים ממסים, כגון ממסים לניקוי פריטי כביסה. אין להשתמש בחומרי ניקוי המכילים ממסים.

⚠ אזהרה**סכנת התחשמלות/שריפה/
נזק חמור/נזק למכשיר!**

אם חודרת לחות למכשיר, עשוי להיגרם קצר חשמלי. אין להשתמש במכשירים לניקוי בלחץ או במכשירי ניקוי בקיטור לניקוי המכשיר.

⚠ אזהרה**סכנת פציעה/נזק חמור/
נזק למכשיר!**

השימוש בחלקי חילוף ובאביזרים שסופקו על-ידי מותגים אחרים הוא מסוכן ועלול לגרום לפציעה, נזק חמור או נזק למכשיר. מסיבות בטיחות, השתמשו בחלקי חילוף ובאביזרים מקוריים בלבד.

⚠ אזהרה

גרימת גירוי בעיניים/בעור!

אם מגירת חומרי הניקוי פתוחה במהלך פעולת המכונה, חומרי ניקוי ומוצרי טיפול עלולים להינתז החוצה. שטפו ביסודיות את העיניים והעור אם הם באו במגע עם חומרי ניקוי או מוצרי טיפול. אם בלעתם אותם בטעות, פנו לטיפול רפואי.

זהירות!

נזק חמור/נזק למכשיר

- אם כמות פריטי הכביסה במכשיר חורגת מקיבולת העומס המרבי, ייתכן שהוא לא יוכל לפעול כהלכה, או שייגרם נזק חמור או נזק למכשיר.
 - אין לחרוג מקיבולת העומס המרבי של פריטי כביסה יבשים. הקפידו לציית לקיבולת העומס המרבי שצוינה עבור כל אחת מהתוכניות. ← עמוד 32
 - אם תשפכו את הכמות הלא נכונה של חומר ניקוי למכשיר, עלול להיגרם נזק חמור או נזק למכשיר.
- השתמשו בחומרי ניקוי/מוצרי טיפול ומרככים בהתאם להוראות היצרן.

⚠ אזהרה

סכנת הרעלה!

אדים רעילים עלולים לעלות מחומרי ניקוי המכילים ממסים, כגון ממסים לניקוי פריטי כביסה. אין להשתמש בחומרי ניקוי המכילים ממסים.

⚠ אזהרה

סכנת פציעה!

- אם תישענו/תשבו על דלת המכשיר כשהיא פתוחה, המכשיר עלול להתהפך ולגרום לפציעות. אין להישען על דלת המכשיר כשהיא פתוחה.
 - אם תטפסו על-גבי המכשיר, משטח העבודה עלול להישבר ולגרום לפציעות. אין לטפס על-גבי המכשיר.
 - אם תכניסו את ידיכם לתוך התוף בעודו מסתובב, אתם עלולים לפצוע את ידיכם.
- חכו עד שהתוף יפסיק להסתובב.

⚠ אזהרה

סכנת צריבה!

כשאתם מכבסים בטמפרטורות גבוהות, קיים סיכון לכוויות אם תבואו במגע עם תמיסת חומר ניקוי חמה (לדוגמה, בעת ניקוז תמיסת חומר ניקוי חמה לכיור רחצה). אין לגעת בתמיסת חומר הניקוי החמה.

זהירות!**נזק חמור/נזק למכשיר**

- אם לחץ המים גבוה או נמוך מדי, ייתכן שהמכשיר לא יוכל לפעול כהלכה, וגם זה עשוי לגרום לנזק חמור או לנזק למכשיר. ודאו שלחץ המים במתקן כניסת המים הוא לפחות 100 kPa (1 בר), ואינו עולה על 1,000 kPa (10 בר).
- אם צינורות המים שונו או נפגמו, עלול להיגרם נזק חמור או נזק למכשיר. אין לעקם, למעוך, לשנות או לנתק את צינורות המים. השימוש בצינורות שסופקו על-ידי מותגים אחרים לחיבור לכניסת המים עלול לגרום לנזק חמור או לנזק למכשיר. השתמשו בצינורות שסופקו עם המכשיר או בצינורות חלופיים מקוריים בלבד.

- המכשיר מאובטח בעת ההובלה באמצעות התקני קיבוע להובלה. אם התקני הקיבוע להובלה אינם מוסרים לפני הפעלת המכשיר, עלול להיגרם נזק למכשיר. חשוב להסיר לגמרי את כל התקני הקיבוע להובלה לפני השימוש במכשיר בפעם הראשונה. הקפידו לשמור על התקני הקיבוע להובלה בנפרד. חשוב להחזיר את התקני הקיבוע להובלה בעת הובלת המכשיר, כדי למנוע גרימת נזק למכשיר.

הפעלה**אזהרה ****סכנת התפוצצויות/שריפה!**

פריטי כביסה אשר טופלו קודם לכן בחומרי ניקוי המכילים ממסים, כגון מסיר כתמים/תמיסת ניקוי, עלולים לגרום להתפוצצות בתוף. שטפו היטב את פריטי הכביסה במים לפני שטיפתם במכונת הכביסה.

- אם תחזיקו את אחד מהחלקים הבולטים של המכשיר (לדוגמה, דלת המכשיר) כדי להרים או להזיז אותו, החלקים עשויים להישבר ולגרום לפציעה. אין להחזיק באף אחד מהחלקים הבולטים של המכשיר כדי להזיז אותו.

⚠ אזהרה **סכנת פציעה!**

- המכשיר כבד מאוד. הרמתו עשויה לגרום לפציעה. אל תרימו את המכשיר בעצמכם.
- למכשיר יש קצוות חדים שעלולים לגרום לחתכים בידיים. אין להחזיק את המכשיר מהקצוות החדים. לבשו כפפות מגן כדי להרים אותו.
- אם הצינורות וכבלי החשמל אינם מעוגנים כהלכה, אתם עשויים למעוד עליהם ולהיפצע. עגנו את הצינורות והכבלים כך שלא יגרמו לסכנת מעידה.

⚠ אזהרה

סכנת התחשמלות/שריפה/נזק חמור/נזק למכשיר!

אם כבל החשמל של המכשיר שונה או נפגם, זה עלול לגרום להתחשמלות, קצר חשמלי או שריפה בשל התחממות יתר. אין לעקם, למעוך או לשנות את כבל החשמל, ואין לקרב אותו למקורות חום.

⚠ אזהרה

סכנת שריפה/נזק חמור/נזק למכשיר!

השימוש בכבלים מאריכים או במתאמים עלול לגרום לשריפה בשל התחממות יתר או קצר חשמלי. חברו את המכשיר ישירות לשקע מוארק שהותקן כהלכה. אין להשתמש בכבלים מאריכים, מתאמים או מפצלים.

⚠ אזהרה

סכנת פציעה/נזק חמור/נזק למכשיר!

- המכשיר עשוי לרטוט או לזוז בזמן שהוא פועל, ולגרום לפציעה או לנזק חמור. הניחו את המכשיר על-גבי משטח נקי, מאוזן ויציב והשתמשו בפלס כדי ליישר אותו בעזרת הרגליות המוברגות.

התקנה

⚠ אזהרה

סכנת התחשמלות/שריפה/ נזק חמור/נזק למכשיר!

אם המכשיר לא הותקן כהלכה, זה עלול לגרום למצב מסוכן. יש לוודא את הדברים הבאים:

- מתח החשמל בשקע החשמל תואם לדירוג המתח שצוין על-גבי המכשיר (לוחית הזיהוי). ההספק המחובר והגנת הנת"ך הדרושה מצוינים על לוחית הזיהוי.
- המכשיר מחובר אך ורק למקור זרם חילופין באמצעות שקע מוארק ומוכר שהותקן כהלכה.
- כבל החשמל והשקע המוארק תואמים ומערכת ההארקה הותקנה כהלכה.
- חתך הרוחב של הכבל ארוך מספיק.
- כבל החשמל נגיש בכל עת.
- אם אתם משתמשים במפסק זרם שיורי, השתמשו רק במפסק בעל הסימן: ☑. נוכחות הסימן היא הדרך היחידה להיות בטוחים שהמפסק עומד בכל התקנות הישימות.

⚠ אזהרה

סכנת חנק!

אם תאפשרו לילדים לשחק עם האריזה/יריעות הפלסטיק או חלקי האריזה, הם עלולים להילכד בהם או למשוך אותם מעל ראשיהם ולהיחנק. הרחיקו מהילדים את האריזה, יריעות הפלסטיק ואת חלקי האריזה.

⚠ אזהרה

סכנת הרעלה!

חומרי ניקוי ומוצרי טיפול עלולים לגרום להרעלה אם בולעים אותם. אם בלעתם אותם בטעות, פנו לטיפול רפואי. הרחיקו חומרי ניקוי ומוצרי טיפול מהישג ידם של ילדים.

⚠ אזהרה

סכנת כוויות!

כשאתם מכבסים בטמפרטורות גבוהות, הזכוכית בדלת המכשיר מתחממת. מנעו מילדים לגעת בדלת המכשיר כשהיא חמה.

⚠ אזהרה

גרימת גירוי בעיניים/בעור!

חומרי ניקוי ומוצרי טיפול עלולים לגרום לגירוי בעת מגע עם העיניים והעור.

שטפו ביסודיות את העיניים והעור אם הם באו במגע עם חומרי ניקוי או מוצרי טיפול. הרחיקו חומרי ניקוי ומוצרי טיפול מהישג ידם של ילדים.

- אין לאפשר לילדים לנקות את המכשיר או לבצע תחזוקה שלו ללא פיקוח.
- יש להרחיק ילדים מתחת לגיל 3 וחיות מחמד מהמכשיר.
- אין להשאיר את המכשיר ללא השגחה כאשר ילדים או אנשים אחרים שאינם יכולים להעריך את הסכנות נמצאים בסביבתו.

⚠ אזהרה **סכנת מוות!**

ילדים עלולים לנעול את עצמם בתוך מכשירים ולמצוא את עצמם במצב מסכן חיים.

- אין להציב את המכשיר מאחורי דלת, משום שזה עשוי להפריע לדלת המכשיר או למנוע את פתיחתה המלאה.
- כאשר מכשיר הגיע לסוף חייו, נתקו את כבל החשמל מהשקע לפני שאתם חותכים את כבל החשמל, ולאחר מכן פרקו את המנעול בדלת המכשיר.

הוראות בטיחות ⚠

מידע הבטיחות והאזהרות הבאים סופקו כדי להגן עליכם מפני פציעות וכדי למנוע נזק חמור לסביבה שלכם.
אף על פי כן, חשוב לנקוט באמצעים הדרושים ולהיזהר בעת ההתקנה, התחזוקה, הניקיון וההפעלה של המכשיר.

ילדים/מבוגרים/חיות מחמד

⚠ אזהרה **סכנת מוות!**

- ילדים ואנשים אחרים שאינם מסוגלים להעריך את הסיכונים הכרוכים בשימוש במכשיר עלולים לפצוע את עצמם או למצוא את עצמם במצבים מסכני חיים. לפיכך שימו לב:
- ילדים בני 8 ומעלה, אנשים בעלי יכולות גופניות, חושיות או נפשיות מוגבלות ואנשים בעלי ניסיון וידע מוגבלים רשאים להפעיל את המכשיר, כל עוד הם נמצאים תחת פיקוח או קיבלו הנחיה לגבי אופן השימוש במכשיר בבטחה, והם הבינו את הסכנות הכרוכות בשימוש במכשיר.
- אין לאפשר לילדים לשחק במכשיר.

ייעוד השימוש

- מכשיר זה מיועד לשימוש ביתי ופרטי בלבד.
- אין להתקין או להפעיל מכשיר זה באזור החשוף לקור קיצוני ו/או מחוץ למבנה. קיים סיכון שייגרם נזק למכשיר אם שאריות המים בו יקפאו. אם הצינורות קופאים, הם עלולים להיסדק/להתפוצץ. יש להשתמש במכשיר זה רק לצורך שטיפת פריטי כביסה ביתיים, הכוללים פריטים הניתנים לשטיפה במכונת כביסה ופריטי צמר הניתנים לשטיפה ביד (ראו את התווית על-גבי הפריט).
- שימוש במכשיר לכל מטרה אחרת אינו חלק מהשימוש הייעודי שלו והוא אסור. מכשיר זה מתאים להפעלה עם מי ברז קרים וחומרי ניקוי ומוצרי טיפול הזמינים בחנויות (מוכרחים להתאים לשימוש במכונות כביסה).
- המכשיר מיועד לשימוש עד לגובה של 4,000 מטר מעל פני הים.

לפני הפעלת המכשיר:

ודאו שאין נזק שנראה לעין במכשיר. אין להפעיל את המכשיר אם הוא פגום. אם אתם נתקלים בבעיות, צרו קשר עם הספק המורשה או שירות הלקוחות שלנו.

קראו את הוראות ההפעלה וההתקנה ואת כל המידע הנוסף המצורף למכשיר, ופעלו על-פיהם.

שמרו על המסמכים לשימוש עתידי או לבעלים עתידיים.

60. תקלות ודרכי פעולה לתיקון 

- 60. פתיחת חירום.
- 61. מידע המופיע על-גבי לוח התצוגה
- 62. תקלות ודרכי פעולה לתיקון

65. שירות לקוחות 

66. שיעורי צריכה 

- צריכת אנרגיה ומים, משך תוכנית ולחות
- 66. שירותי עבור תוכניות הכביסה העיקריות.

67. מפרט טכני 

68. אחריות Aqua-Stop 

45. מערכת מינון חכמה 

- 45. מערכת מינון חכמה במגירת חומרי הניקוי.
- 45. שימוש ראשון/מילוי התאים.
- 46. שימוש יומיומי.
- 46. הגדרות בסיסיות.
- 48. מינון ידני.

49. Home Connect 

- 49. הצגת התפריט Home Connect
- חיבור לרשת הביתית וליישום
- 50. Home Connect
- 52. הפעלה/השבתה של Wi-Fi
- 52. איפוס הגדרות הרשת שלכם
- 53. עדכון התוכנה.
- 53. מידע על אבטחת נתונים.
- 53. הצהרת היצרן.

54. הגדרות המכשיר 

- 54. הפעלת מצב ההגדרות.
- 54. שינוי עוצמת הקול של הצלילים
- בחירה/ביטול בחירה בכיבוי אוטומטי
- 54. של המכשיר.
- הפעלה וכיבוי של צליל המידע עבור
- 54. טיפול בתוף.
- 54. יציאה ממצב הגדרות.

55. חיישנים 

- 55. שקילה אוטומטית
- 55. מערכת לזיהוי חוסר איזון בכביסה
- 55. חיישן מים AquaSensor.

56. תחזוקה וניקוי 

- 56. גוף מכונת הכביסה/לוח הבקרה
- 56. תוף
- 56. הסרת אבנית
- 57. מגירת חומרי ניקוי i-DOS וגוף המגירה
- 58. משאבת הניקוז חסומה, ניקוז חירום
- 59. צינור הניקוז בסיפון חסום
- 59. המסנן בצינור כניסת המים חסום

תוכן העניינים

- 31. חומר ניקוי.** 
 31. בחירה בחומר הניקוי הנכון
 31. חיסכון באנרגיה ובחומר ניקוי
- 32. סקירת התוכניות** 
 32. התוכניות על-גבי בורר התוכניות
 37. עמלון
 37. צביעה/הלבנה
 37. השריה
- 38. הגדרות ברירת המחדל של התוכניות** 
 38. טמפרטורה
 38. מהירות סחיטה
 38. Finish in (סיום לאחר)
 39. הגדרות i-DOS
- 40. הגדרות תוכנית נוספות** 
 40. speedPerfect (תוכנית קצרה)
 40. ecoPerfect (תוכנית חסכונית)
 40. Prewash (קדם כביסה)
 40. Extra Rinse (שטיפה נוספת)
- 41. תפעול המכשיר** 
 41. הכנת מכונת הכביסה
 41. הפעלת המכשיר/בחירת תוכנית
 41. הכנסת פריטי כביסה אל תוך התוף
 מדידת חומר ניקוי ומוצרי טיפול
 והוספתם
 שינוי הגדרות ברירת המחדל של התוכנית
 בחירת הגדרות נוספות של תוכניות התחלת התוכנית
 נעילת בטיחות בפני ילדים
 הוספת פריטי כביסה
 שינוי התוכנית
 ביטול התוכנית
 סיום תוכנית במהלך השהיית שטיפה
 סיום התוכנית
 הוצאת פריטי כביסה/כיבוי המכשיר
- 6. ייעוד השימוש** 
7. הוראות בטיחות 
 7. ילדים/מבוגרים/חיות מחמד
 8. התקנה
 10. הפעלה
 12. ניקוי/תחזוקה
- 14. הגנה על הסביבה.** 
 14. חומרי אריזה/מכשירים משומשים
 14. עצות לשימוש חסכוני
- 15. מיקום מכונת הכביסה וחיבורה** 
 15. פריטים הכלולים באריזת המכשיר
 16. הוראות בטיחות
 16. משטח ההתקנה
 התקנה על משטח מוגבה או על רצפת עץ
 16. התקנה על משטח עם מגירה
 17. התקנת המכשיר בתוך מטבחון
 17. הסרת קיבועי ההובלה
 18. אורכי צינורות וכבל החשמל
 19. פתח כניסת מים
 20. פתח יציאת מים
 21. העמדת מכונת הכביסה בצורה ישרה
 21. חיבור לחשמל
 22. לפני הכביסה הראשונה
 23. הובלה
- 24. השימוש במכונה בקצרה** 
25. הכרת המכשיר. 
 25. מכונת הכביסה
 26. לוח בקרה
 28. לוח תצוגה
- 30. פריטי כביסה.** 
 30. הכנת פריטי הכביסה
 30. מיון כביסה.

מכונת הכביסה החדשה שלכם

בחרתם במכונת כביסה מתוצרת Siemens.

הקדישו מספר דקות לקריאת מדריך זה ולהכרת היתרונות של מכונת הכביסה שלכם.

כדי לעמוד בדרישות האיכות של המותג Siemens, כל מכונת כביסה היוצאת ממפעלנו נבדקת באופן מקיף על מנת לוודא שהיא פועלת כראוי ונמצאת במצב מושלם.

לקבלת מידע נוסף אודות המוצרים, האביזרים, החלפים והשירותים שלנו, בקרו באתר האינטרנט בכתובת www.siemens-home.co.il או פנו למרכזי שירות הלקוחות.

כאשר בהוראות ההפעלה וההתקנה מתוארים דגמים שונים, ההבדלים בין הדגמים יודגשו במקומות הרלוונטיים בטקסט.



קראו את הוראות ההפעלה וההתקנה האלה לפני הפעלת מכונת הכביסה.

כללי תצוגה

⚠ אזהרה!

שילוב זה בין סמל למילת אזהרה מצביע על מצב שעלול להיות מסוכן. התעלמות מאזהרה עלולה להוביל למוות או לפציעה.

⚡ הירות!

מילת אזהרה זו מצביעה על מצב שעלול להיות מסוכן. פעולה בניגוד להערת הזהירות עשויה לגרום נזק לרכוש ו/או לסביבה.

הערה/עצה

מידע לגבי אופן השימוש הטוב ביותר במכשיר/כל מידע שימושי אחר.

1. 2. 3. / א (ב ג)

השלבים מצוינים על-ידי מספרים או אותיות.

■ / -

הרשימות מצוינות על-ידי תבליטים בצורת ריבוע או מקף.

לקוחות נכבדים,

הננו מברכים אתכם עם הצטרפותכם למשפחת רוכשי מכשירי חשמל של חברת **SIEMENS**.

הוראות הפעלה והתקנה אלה נועדו להסביר ולהנחות כיצד מפעילים מכשיר זה לקבלת התוצאות הטובות ביותר.

אנו משוכנעים כי רכשתם מוצר מהימן ומושלם, ומקווים שהוא יפעל לשביעות רצונכם.

שימו לב: הקפידו לקבל תעודת אחריות מקורית של **B/S/H/**.

הערה!

חוברת זו מתורגמת מלועזית, והיא מתאימה למספר רב של דגמים שלא בהכרח משווקים בארץ.

כל הזכויות שמורות ל- BSH Home Appliances Group.

התוכן שבמסמך זה הוא הקניין הרוחני הבלעדי של BSH. BSH שומרת את הזכות הבלעדית לתוכנו, במיוחד במקרה של תקנות פטנטים, פטנטים שימושיים, פטנטי עיצוב ומותגים. כל שכפול של מסמך זה וכל העברה של תוכנו, בכל דרך, הינם אסורים. BSH תפעל בהתאם נגד כל הפרה של זכויותיה.

SIEMENS



מכונת הכביסה

WMH4W640IL

siemens-home.com/welcome

הוראות הפעלה והתקנה he

רשמו את
המכשיר
שלכם
באתר