

## הוראות הפעלה

כיריים אינדוקציה

# CookTopInduction V6000


DIGITAL KITCHEN

— The Art of Excellence —



## לקוחות נכבדים,

אנו מודים לכם ושמחים שהצטרפתם למשפחת **המטבח הדיגיטלי**.

בכירים האינדוקציה החדשים והיוקרתיים מתוצרת  המיובאים על-ידי חברת **המטבח הדיגיטלי**, מיושמות הטכנולוגיות החדישות ביותר. טכנולוגיות אלו מאפשרות ביצועים מעולים, בטיחות מושלמת ונוחות מרבית בשימוש.

חברת **המטבח הדיגיטלי**, רואה בנוחות שלכם אתגר עליון ושוקדת ללא הרף לשמירה על רמת איכות גבוהה ביותר.

נא קראו את ההוראות בעיון רב טרם הפעלת הכיריים ואנו משוכנעים כי תפיקו הנאה מושלמת וכי תהיו שבעי רצון מביצועיהם ואמינותם.

חוברת זו, מספקת מידע מדויק באשר להפעלת הכיריים.

באיחולי הנאה והצלחה  
**המטבח הדיגיטלי**  
**DIGITAL KITCHEN**  
— The Art of Excellence —

אנו מודים לכם על החלטתכם לרכוש את אחד ממוצרנו. המוצר שלכם מיוצר בהתאם לסטנדרטים הגבוהים ביותר של קלות בשימוש. אף על פי כן, אנא הקציבו מזמנכם וקראו חוברת הפעלה זו כדי להכיר מקרוב את תכונות המכשיר וכדי להשיג את מיטב הביצועים מהמכשיר החדש שלכם. **אנא עקבו אחר הוראות הבטיחות.**

## שינויים

המלל, השרטוטים והנתונים תואמים לתקנים הטכניים של המוצר בעת שחוברת זו הודפסה. אנו שומרים לעצמנו את הזכות לבצע שינויים טכניים כדי להמשיך בפיתוח ושיפור המוצר.

## תוקף

מספר הדגם תואם לשלשת הספרות הראשונות של לוחית הזיהוי. הוראות הפעלה אלו מתאימות לדגמי:

סוג	משפחת הדגם	כינוי הדגם
CTI6T95MMSOLD	31114	CookTopInduction V6000

ייתכנו שינויים במספר הדגם המוזכר.

## תוכן העניינים

<b>22</b>	<b>5 קישור אופטי OptiLink</b>	<b>6</b>	<b>1 הוראות בטיחות</b>
22	5.1 חיבור הכיריים לקולט אדים	6	1.1 הסימנים שבשימוש
22	5.2 ביטול הקישור האופטי OptiLink	6	1.2 הוראות בטיחות כלליות
<b>23</b>	<b>6 הגדרות המשתמש</b>	6	1.3 אמצעי בטיחות מיוחדים
24	6.1 שינוי הגדרות המשתמש	7	1.4 הוראות שימוש
<b>24</b>	<b>7 ניקוי ותחזוקה</b>	<b>2</b>	<b>2 השימוש בכיריים בפעם הראשונה</b>
26	7.1 OptiGlass	<b>10</b>	<b>3 הכיריים שלכם</b>
<b>26</b>	<b>8 איתור תקלות</b>	<b>10</b>	3.1 תיאור הכיריים
26	8.1 הודעות תקלה	10	3.2 רכיבי ההפעלה והתצוגה
28	8.2 תקלות אפשריות אחרות	11	3.3 כיצד כיריים האינדוקציה פועלים
<b>29</b>	<b>9 נתונים טכניים</b>	11	3.4 חיישן סירים
29	9.1 תיק מוצר	12	3.5 בישול גמיש
<b>29</b>	<b>10 סילוק</b>	12	3.6 כלי בישול
29	10.1 חומרי האריזה	12	3.7 OptiGlass
29	10.2 בטיחות	<b>13</b>	<b>4 הפעלת הכיריים</b>
29	10.3 סילוק המוצר הישן	13	4.1 הפעלת וכיבוי אזור בישול
<b>30</b>	<b>11 שירות תיקונים</b>	14	4.2 בחירת אזור הבישול
<b>31</b>	<b>מדריך להפעלה מהירה</b>	14	4.3 כיבוי אזור בישול
<b>בגב החוברת</b>	<b>שרות לאחר המכירה</b>	14	4.4 חיווי חום שיורי
		14	4.5 סקירת דרגות ההספק
		15	4.6 פעולת המסה
		15	4.7 פעולת שמירת חום
		15	4.8 פעולת סף הרתיחה
		16	4.9 הספק פלוס
		16	4.10 פעולת הגישור
		17	4.11 הגברת פעולה אוטומטית
		18	4.12 זמן פעולה
		19	4.13 טיימר
		20	4.14 נעילת בטיחות ילדים
		21	4.15 פעולת חידוש
		21	4.16 הפוגה בבישול
			4.17 הגנת ניגוב

# 1 הוראות בטיחות

## 1.1 הסימנים שבשימוש

סימן המיועד לאזהרות בטיחות חשובות. פעולה הנוגדת את אזהרות הבטיחות עשויה לגרום נזק למכשיר או לריהוט!



מידע ואזהרות שיש לשים לב להם.



מידע לגבי השלכה.



מידע לגבי הוראות ההפעלה.



- מסמן הנחיות לביצוע שלב אחר שלב.
- מתאר כיצד המכשיר מגיב לשלב שבוצע.
- מסמן רשימה.

## 1.2 הוראות בטיחות כלליות



- אנא קראו את הוראות ההפעלה לפני השימוש בכיריים אלו בפעם הראשונה!



- מכשיר זה יכול להיות בשימוש ילדים מעל גיל 8 ואנשים עם יכולות פיסיקות, תחושתיות או נפשיות מופחתות, או חסרי ניסיון וידע, אם הם נמצאים

- תחת פיקוח או קיבלו הנחיות בנוגע לשימוש בטוח במכשיר, ואם הם מבינים את הסכנות הכרוכות בהפעלתו. וודאו שילדים לא ישחקו עם המכשיר. ניקוי ותחזוקת המשתמש לא יבוצעו על ידי ילדים ללא פיקוח.
- אם המכשיר אינו מצויד בכבל חשמל ותקע, או באמצעי אחר לניתוק מרשת החשמל עם מרווח פתיחה בכל אחד הקטבים המותאם לתנאים של מתחי יתר בבידוד מלא מסוג III, יש לחברו לרשת החשמל באמצעות התקן ניתוק קבוע בהתאם לתקנות החשמל.
- אזהרה: אם מתגלה נזק בכבל החשמל של כיריים אלו, נתקו את הכיריים מרשת החשמל, ופנו למוקד שרות 'ברימאג' (עיינו ברשימה שבגב החוברת). כדי למנוע חשיפה לסכנות, רק טכנאי מורשה ומיומן רשאי להחליף את כבל החשמל.

## 1.3 אמצעי בטיחות מיוחדים



- אזהרה: אם מתגלה סדק או שבר במשטח העליון של הכיריים, נתקו מיד את הכיריים מרשת החשמל כדי למנוע סכנת התחשמלות.

- אל תפעילו את הכיריים באמצעות שימוש בקוצב זמן חיצוני או במערכת שליטה מרחוק נפרדת.
- כאשר לוח הבקרה חם, אל תקררו אותו עם נוזל קר או חפץ קר.

#### 1.4 הוראות שימוש

##### לפני השימוש בפעם הראשונה

- התקנת וחיבור המכשיר לרשת החשמל חייבת להיות מבוצעת בהתאם להוראות ההתקנה הנפרדות. העבודות הנדרשות חייבות להיות מבוצעות על ידי מתקין מוסמך על ידי היצרן ונציגו בארץ.

##### שימוש נכון

- מכשיר זה מיועד לשימוש ביתי להכנת מזון בלבד. היצרן והיבואן לא יהיו אחראים לנזקים שייגרמו כתוצאה משימוש הנוגד את הוראות ההפעלה. תיקון כלשהו, שינוי או ביצוע אלתור, במוצר, במיוחד ברכיב חשמלי כלשהו, חייב להיות מבוצע על ידי היצרן, היבואן או נותן השרות המוסמך שלהם ועל ידי טכנאי מיומן ומורשה. תיקונים המבוצעים על ידי מי שלא הוסמך לכך, עלול לגרום נזק למוצר או לריהוט המטבח שבו הוא מותקן כמו גם עלול להשפיע על פעולתו התקינה של המוצר. במקרה של תקלה או פעולה לא תקינה של המוצר, אנא פעלו בהתאם להנחיות שבפרק: 'איתור תקלות'. במידת הצורך אנא

- אזהרה: הכיריים והחלקים הנגישים שלהם מתחממים מאד בעת השימוש. היזהרו שלא לגעת באזורי הבישול. לעולם אל תשתמשו במכשירי ניקוי באדים.
- אל תניחו חפצים מתכתיים כגון סכינים, מזלגות, כפות, מכסים ורדיד אלומיניום על הכיריים העלולים להתחמם.
- לאחר השימוש, כבו את אזור הבישול באמצעות הבקרים ו/או התקני הבקרה בלבד. אל תנסו לכבות את הכיריים באמצעות שימוש בחיישן הסירים.
- אזהרה: אל תשאירו את הכיריים ללא השגחה בעת בישול שומנים או שמן, העלולים להתלקח. לעולם אל תנסו לכבות שמן או שומן בוער במים. סכנת התפוצצות! כבו מיד את הכיריים ולאחר מכן חנקו את הלהבות במכסה או במגבת לחה.
- אזהרה: לעולם אל תאחסנו חפצים על המשטח העליון של הכיריים. סכנת שריפה!
- אזהרה: יש לפקח תמיד על תהליך הבישול. במיוחד, על תהליכי בישול קצרים.

**הירות: סכנת כוויית ופריצת אש!**

- חימום יתר של שומן ושמן עלול לגרום להתלקחות אש! לעולם אל תנסו לכבות שמן או שומן בוער במים. סכנת התפוצצות! חנקו את הלהבות במטלית לחה והקיפידו שכל הדלתות והחלונות יישארו סגורות.

**הירות: סכנת פציעה!**

- הרחיקו חיות מחמד מהכיריים.

**הירות: סכנת חיים!**

- חומרי האריזה (כמו למשל, חלקי פלסטיק יריעות פוליסטירן) עלולים להוות סכנה לילדים. סכנת היחנקות! הרחיקו את חומרי האריזה מהישג ידם של ילדים.

**כיצד למנוע נזק לכיריים**

- כאשר לוח הבקרה חם, אל תקררו אותו עם נזל קר או חפץ קר.
- במקרה של חימום יתר, כבו את הכיריים ואפשרו להם להתקרר לגמרי. בשום מקרה אין להשתמש במים קרים כדי לקרר את הכיריים!
- אל תטפסו על הכיריים.
- כדי למנוע נזק לאטם הסיליקון, אל תניחו כלי בישול חמים על מסגרת הכיריים.
- אל תחתכו או תכינו מזון על משטחי הכיריים. מנעו פגיעה מחפצים קשים. אל תגררו כלי בישול על משטחי הכיריים.
- נקטו בכל אמצעי הבטיחות שמזון המכיל סוכר או מיצים לא יגלוש או יטפטף ויבוא במגע עם אזור הבישול החם. אם מזון המכיל סוכר או מיצים גלש על אזור הבישול, נקו אותו מיד

פעלו בהתאם להנחיות שבפרק: 'איתור תקלות'. במידת הצורך אנא פנו לשרות התיקונים (עיינו ברשימה שבגב החוברת).

- השתמשו בחלקי חילוף מקוריים בלבד.
- שמרו על הוראות הפעלה אלו לעיון והתייחסות עתידיה. אם אתם מוכרים או מעבירים מוצר זה לצד שלישי, אנא וודאו שחוברת זו מצורפת למוצר ביחד עם הוראות ההפעלה הנפרדות. בדרך זו הבעלים החדשים יוכלו ללמוד כיצד להשתמש במכשיר ולהיות מודעים לכל דרישות הבטיחות.
- מכשיר זה מותאם לתקנים ולטכנולוגיות המוכרות ולתקנות הבטיחות הרלוונטיות. שימוש נכון במוצר ימנע חשיפה לנזקי גוף ורכוש. לכן, אנא פעלו בהתאם לכל הוראות הבטיחות המופיעות בחוברת זו.
- משטחי הכיריים נשארים חמים זמן מה לאחר שהם כבים והם מתקררים באיטיות לטמפרטורת החדר. אנא המתינו ואפשרו לכיריים להתקרר לפני שתטפלו או תנקו אותם.

**הערות לשימוש**

- בדיקות שנעשו, הראו שבמצבים רגילים לא קיימת סכנה לבני אדם עם קוצב לב המפעיל את הכיריים. אם בגופו של המשתמש בכיריים קיים קוצב לב (או מכשיר שמיעה או סוג כלשהו של שתל מתכתי), מומלץ להתייעץ עם יצרן המכשיר הרפואי כדי לוודא שהשימוש בכיריים האינדוקציה לא יחשוף אותו לסיכונים כלשהם.



(כאשר הוא עדיין חם) בעזרת מגרדת מיוחדת.

- אין להשתמש בסירים מנחושת טהורה או בסיסים מאלומיניום מכיוון שהם עלולים להשאיר עקבות וסימנים על משטחי הכיריים שקשה מאד להסירם. אם הסימנים לא מוסרים מיד לאחר הבישול עם חומר ניקוי מתאים, הם עלולים להיצרב לצמיתות על משטחי הכיריים ולגרום נזק בלתי הפיך למראה החזותי של הכיריים.
- החלקת סירים ומחבתות על פני הזכוכית הקרמית עשויים לגרום לשריטות.  
ניתן למנוע במידה רבה את היווצרות השריטות באמצעות הרמת סירים וכלי בישול, ולאחר מכן, הצבתם במקום הרצוי.
- הכיריים נועדו לשימוש - סימני שימוש, כגון שריטות או בלאי מסירים וכלי בישול, הם טבעיים. ככל שנעשה שימוש מוגבר יותר, כך גדלה כמות הסימנים הנוצרים על משטחי הכיריים; עם זאת, הכיריים ימשיכו לתפקד בצורה תקינה, ולכן, זאת לא סיבה לתלונות. בכל מקרה, הבטיחות מובטחת בכל עת.
- לא קיימת זכוכית העמידה לחלוטין בפני שריטות; שריטות יכולות להיווצר גם על זכוכית מספיר, אשר משתמשים בה בשעונים. הזכוכית הקרמית בכיריים שלכם היא באיכות הטובה ביותר הקיימת בשוק.

## 2 השימוש בכיריים בפעם הראשונה

התקנת וחיבור המכשיר לרשת החשמל חייבת להיות מבוצעת בהתאם להוראות ההתקנה הנפרדות. העבודות הנדרשות חייבות להיות מבוצעות על ידי מתקין מוסמך על ידי היצרן ונתן השרות בארץ שרות 'ברימאג'.



יש להסיר את כל את כל שאריות הדבקים והמדבקות לפני השימוש בכיריים בפעם הראשונה.



בשעות הראשונות של השימוש באזור בישול, עשוי להיווצר ריח לא נעים. תופעה זו היא רגילה במוצר חדש לגמרי. וודאו שהחדר מאוורר היטב.

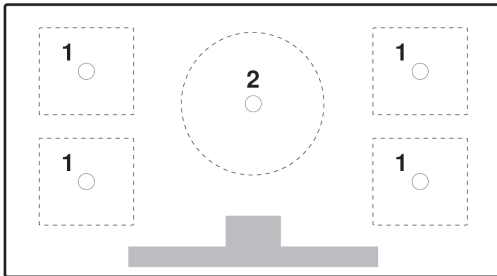


## 3 הכיריים שלכם

### 3.1 תיאור הכיריים

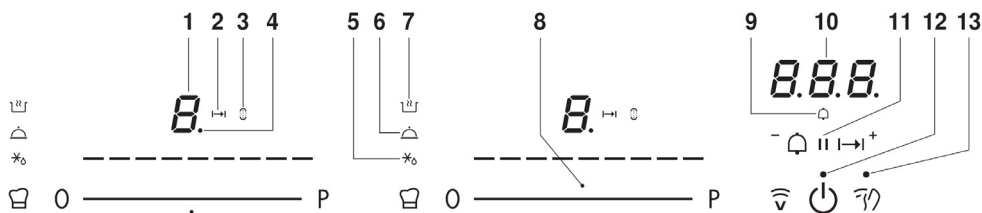
1 אזור בישול 18 x 20 ס"מ

2 אזור בישול Ø 28 ס"מ



## 3.2 רכיבי ההפעלה והתצוגה

לעולם אל תניחו חפצים על רכיבי הבקרה! הדבר עלול לגרום נזק לכיריים ולטעויות הפעלה לא מכוונות.



### מקשי מגע

- |   |  |     |                              |
|---|--|-----|------------------------------|
| ☰ | הפעלת / כיבוי הכיריים                  | ☰   | מקש רב-תפקודי                |
| ☰ | הפעלה/ביטול בקרת הניגוב                | 0   | בקר הזזה (להגדרת דרגת ההספק) |
| ☰ | טיימר / טיימר תזכורת                   | — P | הספק פלוס                    |
| ☰ | 0 →   → + זמן פעולה / מתפקד כלחצן פלוס | ☰   | שמירת הגדרות המשתמש          |

### תצוגה

- |    |                                      |   |                              |
|----|--------------------------------------|---|------------------------------|
| 8  | אזור הבישול המתאים לבורר ההזזה       | 1 | דרגת הספק אזור הבישול        |
| 9  | חיווי טיימר מופעל                    | 2 | זמן פעולה מופעל              |
| 10 | זמן פעולה / טיימר                    | 3 | מופעלת פעולת הגישור          |
| 11 | מופעלת הפוגה                         | 4 | מופעל זמן פעולת אזור הבישול  |
| 12 | חיווי הכיריים מופעלות                | 5 | פעולת ההמסה מופעלת           |
| 13 | מופעלת הגנת ניגוב/פעולת השחזור זמינה | 6 | פעולת שמירת חום מופעלת       |
|    |                                      | 7 | פעולת שמירת סף הרתיחה מופעלת |

## 3.3 כיצד כיריים אינדוקציה פועלים

כיריים אינדוקציה פועלים בדרך שונה לחלוטין מהכיריים הרגילים או הקרמים. סלילי ההשראה מתחת למשטח הזכוכית הקרמי יוצרים שינויים מהירים בשדה מגנטי אשר מחממים ישירות את הבסיס המתכתי המגנטי של כלי הבישול. משטח הזכוכית הקרמי נשאר יחסית קר מכיוון שהוא מקבל אך ורק חום המוקרן מכלי הבישול החם. הרמת כלי הבישול מאזור הבישול מפסיקה מיד את אספקת האנרגיה.

כיריים האינדוקציה:

- מגיבים במהירות
- עוצמתיים
- בטוחים.
- מתכווננים בעדינות
- יעילים אנרגטיים

בכיריים האינדוקציה ניתן להשתמש אך ורק בסירים עם בסיס מתכת הניתנת למגנט.



### 3.4 חיישן סירים

אזור הבישול מצויד בחיישן סירים. חיישן זה בודק את תאימות כלי בישול עם בסיס מגנטי, לכיריים האינדוקציה.

- אם כלי מונח על אזור בישול לפני שהוא מופעל, יואר בצג המתאים.
- אם כלי הבישול מורם בעת הפעולה, או נעשה שימוש בכלי לא מתאים, - חיווי דרגת ההספק שנבחרה תהבהב לחילופין עם יופיע בצג.
- אם לא מונח כלי בישול מתאים על אזור הבישול לפני שזמן הבדיקה של החיישן (10 שנית) הסתיים, - אזור הבישול כבה
- הכיריים יכבו אוטומטית לאחר כ- 10 שניות אם לא מופעל אזור בישול אחר.

### 3.5 בישול גמיש

בבישול הגמיש, אין אזורי בישול מסומנים.

סירים עם קטרים שונים ניתן להניח על כל אזור בישול. עם זאת, הסימן  חייב להיות מכוסה כדי שהסיר יזוהה.

להשגת טיגון אחיד, יש למרכז את המחבת על הסימן . הקוטר של בסיס המחבת אינו חייבך להיות גדול מקוטר אזור הבישול. אם סיר רחב מכסה שני מעגלים, שני אזורי הבישול יופעלו יחד באמצעות פעולת הגישור



### 3.6 כלי בישול

רק כלי בישול עם בסיס מגנטי (בקוטר  $\emptyset$  12.5-22 ס"מ, במרכז 18-28 ס"מ) מתאים לשימוש עם כיריים אינדוקציה.

זאת ניתן לבדוק בדרכים הבאות:

- באמצעות מגנט הנדבק לכל מקום על בסיס כלי הבישול.
  - רק תצוגת דרגת ההספק מוארת בצג הכיריים.
- אין לחמם כלי בישול שאינו מתאים תוך שימוש בעזרים כמו למשל, טבעות מתכת וכדומה. נזק עלול להיגרם לכיריים.



### בישול יעיל אנרגטית

להשגת יעילות אנרגטית מרבית והפצת חום יעילה:

- בסיס כלי הבישול חייב להיות נקי, יבש וחלק.
- הניחו את מרכז כלי הבישול במרכז אזור הבישול.
- השתמשו במכסה המכסה היטב את כלי הבישול.
- התאימו את קוטר כלי הבישול לכמות המזון שעליכם לבשל.

## כלי בישול מצופים

- אין לחמם כלי בישול מצופים כאשר הם ריקים בדרגת הספק גבוהה מ-7.
- חימום יתר של הציפוי עלול לגרום נזק לכלי הבישול.
- לטיגון, אל תשתמשו בדרגת הספק גבוהה מדרגה 7.



לעולם אל תשתמשו בהספק פלוס PowerPlus עם סירי טיגון מצופים.

## רעש הנשמע בעת הבישול

בעת השימוש, כלי בישול השראתי עלול ליצור רעשים. תופעה זו אינה מעידה על פעולה לא תקינה כלשהי, ולא גורמת נזק כלשהו לכיריים.

הרעש תלוי בכלי הבישול שבשימוש. אם הרעש מפריע לכם מאד, נסו להחליף את כלי הבישול.



## OptiGlass 3.7

בכיריים עם OptiGlass קיים ציפוי נוסף על משטח הזכוכית הקרמי. ציפוי זה גורם למשטח להיות קשה יותר, ועמיד יותר בפני שריטות מאשר משטחי זכוכית לא מצופים.

בנסיבות רגילות, נוצרות פחות שריטות על משטח הזכוכית במהלך הבישול. עם זאת, אפילו גרגר חד של חול או חלקיק אבן מתחת לסיר, יכול לגרום לשריטות.



## תאורה

◀ תאורת הלוגן או LED מומלצת להארת כיריים עם ציפוי OptiGlass.


השימוש בתאורה פלורוסנטית להארת כיריים עם ציפוי OptiGlass גורם למשטח זכוכית להבהב.




## 4 הפעלת הכיריים

### 4.1 הפעלת וכיבוי אזור בישול

כל הכיריים מופעלים באופן זהה.

◀ להפעלת הכיריים: לחצו על מקש  במשך כשנייה אחת.

–  יהבהב בצג דרגת ההספק.

– אם כלי מונח על אזור בישול לפני שהוא מופעל, יואר בצג המתאים.

– אם לא תלחצו על מקש מגע כלשהו בתוך 10 שניות, מנגנון בטיחות יכבה אוטומטית את הכיריים.

◀ לכיבוי הכיריים: לחצו על שוב מקש .

## 4.2 בחירת אזור הבישול

◀ געו בבקר ההזזה P — או החליקו את האצבע שלכם לאורך הבקר כדי להגדיר את דרגת ההספק.

## 4.3 כיבוי אזור בישול

◀ געו על «0» בבקר ההזזה או החליקו את האצבע ל- «0». — אם לא תלחצו על מקש מגע כלשהו, הכירים ייכבו אוטומטית לאחר כ- 10 שניות.

## 4.4 חיווי חום שיורי

לאחר שאזור הבישול כבה,  $H$  יישאר מואר בצג כל עוד קיימת סכנת כוויית. אם הכירים מופעלות, —  $0$  ו-  $H$  יופיעו לחילופין בצג אם מונח כלי בישול על אזור עם חום שיורי. —  $H$  יופיעו בצג אם לא מונח כלי בישול על אזור עם חום שיורי.

## 4.5 סקירת דרגות ההספק

השימוש	שיטת בישול	דרגת ההספק
המסת חמאה, שוקולד, ג'לטין, רטבים, וכו', בטמפרטורה של כ- $40^{\circ}\text{C}$	המסה	⊛
שמירת המזון בטמפרטורה של כ- $65^{\circ}\text{C}$	שמירת חום	☰
טמפרטורת המים נשארת מתחת לנקודת הרתיחה	שמירת סף רתיחה	☰
חמאה, שוקולד, ג'לטין, רטבים	המסה, בישול עדין	1
		2
אורז	התפחה	3
ירקות, תפוחי אדמה, רטבים, פירות, דגים	המשך בישול, הפחתה, בישול קדירה	4
		5
פסטה, מרקים	המשך בישול, סף הרתחה	6
הקפצה	טיגון עדין	7
בשר, 'צ'יפס',	טיגון, טיגון עמוק	8
סטייק	טיגון בזק	9
הרתחת מים	חימום מהיר	P

## 4.6 פעולת המסה

באמצעות פעולת ההמסה  $\star_0$ , ניתן למשל, להמיס חמאה, שוקולד או דבש בטמפרטורה של כ-  $40^{\circ}\text{C}$ .

### הפעלת פעולת ההמסה

◀ געו פעם אחת על מקש  $\square$ .

–  $\star_0$  יואר בצג.

### כיבוי פעולת ההמסה

◀ השתמשו בבקר ההזזה P —  $\circ$  להגדרת דרגת הספק כלשהי או כיבוי הכיריים דרך «0».

## 4.7 פעולת שמירת חום

הגדרת שמירת חום  $\hat{\cup}$  שומרת את חום המזון בטמפרטורה של כ-  $65^{\circ}\text{C}$ .

### הפעלת פעולת ההמסה

◀ געו פעמיים במקש  $\square$ .

–  $\hat{\cup}$  יואר בצג.

–  $\hat{\cup}$  יואר בתצוגת דרגת ההספק.

### כיבוי פעולת שמירת החום

◀ השתמשו בבקר ההזזה P —  $\circ$  לבחירת דרגת הספק אחרת, או כבו את הכיריים דרך «0».

## 4.8 פעולת סף הרתיחה

באמצעות פעולת סף הרתיחה  $\hat{\cup}$ , ניתן למשל, לבשל נקניקיות, כופתאות ומוצרי פסטה ממולאים מעט מתחת לנקודת הרתיחה

הדיוק של פעולת סף הרתיחה תלוי בכלי הבישול שבשימוש. מים יכולים להתחיל לרתוח. במקרה זה, אנו ממליצים להשאיר את הסיר ללא מכסה. במקומות שגובהם מעל 1500 מ' מגובה פני הים, מומלץ בדרך כלל להשאיר את הסיר ללא מכסה בעת שימוש בפעולת סף הרתיחה.



### הפעלת פעולת סף הרתיחה

◀ געו 3 פעמים במקש  $\square$ .

–  $\hat{\cup}$  יואר בצג.

### כיבוי פעולת סף הרתיחה

◀ השתמשו בבקר ההזזה P —  $\circ$  לבחירת דרגת הספק אחרת, או כבו את הכיריים דרך «0».

## 4.9 הספק פלוס

כל אזורי הבישול מצוידים בפעולות הספק פלוס PowerPlus. כשמצב הספק פלוס מופעל, אזור הבישול הנבחר פועל בהספק המרבי במשך כ- 10 דקות. במצב הספק פלוס ניתן להשתמש למשל, לחימום מהיר של כמות מים גדולה.

### הפעלת הספק פלוס PowerPlus

◀ געו בהספק פלוס «P» על בקר ההזזה.

– P יואר בצג.

– לאחר כ- 10 דקות, אזור הבישול עובר אוטומטית לפעול בדרגת הספק 9.

הסרת סיר הבישול מפסיקה את פעולת ההספק פלוס. כשכלי הבישול מונח חזרה על איזור הבישול, מתחדשת פעולת ההספק פלוס.

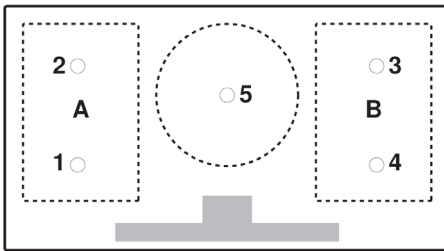


### כיבוי הספק פלוס לפני הזמן

◀ געו בדרגת ההספק הרצויה על בקר ההזזה.

### ניהול ההספק

לא ניתן להשתמש בהספק פלוס בשני אזורי בישול של קבוצה כלשהי (A או B) בו זמנית. כשהספק פלוס מופעל בשני אזורי בישול של קבוצה כלשהי, מופחתת דרגת ההספק של אזור הבישול שנבחר ראשון. את אשור הבישול 5 ניתן להפעיל עם הספק פלוס באופן עצמאי ללא תלות בקבוצה A או B.



קבוצה *B		הספק פלוס באזור בישול	קבוצה *A		הספק פלוס באזור בישול
4	3		2	1	
5	P	5	P	1	
P	5	P	5	2	

\*דרגת הספק מרבית הזמינה באזור הבישול

אם דרגת ההספק מוגברת מעל דרגות אלו, פעולת ההספק פלוס כבית.



## 4.10 פעולת הגישור

פעולת הגישור מאפשרת להפעיל ולכוון יחד שני אזורי בישול נפרדים הממוקמים אחד מאחורי השני.



### הפעלת פעולת הגישור

- ◀ געו בו זמנית בשני בקרי ההזזה.
- יואר ליד בקר ההזזה.
- ◀ הגדירו את הטמפרטורה הרצויה.

אם, בעת הפעלת פעולת הגישור, אזור בישול כבר פועל, דרגת ההספק וזמן הפעולה של אזור בישול זה יוגדרו בשני האזורים. אם שני אזורי הבישול פעלו כבר, זמני הפעולה יתבטלו ו-0 יבהב בתצוגת דרגת ההספק.



### כיבוי פעולת הגישור

- ◀ געו בו זמנית בשני בקרי ההזזה.
- שני אזורי הבישול יחזרו להגדרות הקודמות.
- כל אזור בישול ניתן לכוון שוב בנפרד.

## 4.11 הגברת פעולה אוטומטית

**אל תשאירו את הכיריים ללא השגחה בעת שהגברת הפעולה האוטומטית מופעלת. סכנת הרתחת יתר, כוויית ופריצת אש!**



כל אזורי הבישול מצוידים בפעולת הגברה אוטומטית. במצב פעולה זה, אזור הבישול מופעל בדרגת הספק **9** במשך זמן מסוים (עיינו בטבלה). לאחר מכן, אזור הבישול חוזר אוטומטית לדרגת ההספק שהוגדרה קודם לכן.

את פעולת ההגברה האוטומטית עליכם להפעיל מחדש בעת שאתם מפעילים את אזור הבישול.



דרגת הספק	1	2	3	4	5	6	7	8
זמן פעולת ההגברה שניות:דקות	0:40	1:15	2:00	3:00	4:15	7:15	2:00	3:15

אם תוך כדי פעולת הגברת פעולה אוטומטית תבחרו דרגת הספק גבוהה יותר, זמן מחזור ההגברה האוטומטית ישתנה בהתאם.



### הפעלת ההגברה האוטומטית

- געו בדרגת ההספק הרצויה על בקר ההזזה P — 0 במשך כ-3 שניות.
- ודרגת ההספק יוארו לסירוגין בצג כשמופעלת פעולת ההגברה האוטומטית.
- לאחר שמסתיימת פעולת ההגברה האוטומטית, אזור הבישול חוזר לפעול בדרגת ההספק שנבחרה.

### כיבוי ההגברה האוטומטית קודם לכן

- ◀ השתמשו בקר ההזזה P — 0 ובחרו בדרגת הספק נמוכה יותר.

## 4.12 זמן פעולה

אל תשאירו את הכיריים ללא השגחה בעת הפעולה. סכנה כוויית והתלקחות אש כתוצאה מהרתחת יתר!



באמצעות אפשרות זמן הפעולה, אזור הבישול כבה אוטומטית לאחר שהסתיים הזמן המוגדר שבין 1 דקה ל- 1 שעה ו- 59 דקות.

## הגדרת זמן הפעולה

- ◀ בחרו את אזור הבישול הרצוי.
  - ◀ געו במקש  $+$  |→|.
  - 00 יהבהב בצג.
  - ◀ געו בבקר ההזזה P · 0 של אזור הבישול הרצוי.
  - חיווי |→| של אזור הבישול שנבחר יואר.
  - נורית חיווי אזור הבישול שנבחר תואר.
  - ◀ השתמשו במקש  $+$  |→| כדי להאריך את זמן הפעולה, או השתמשו במקש  $-$  |←| כדי להקטין את זמן הפעולה.
  - בפעם הראשונה שתגעו במקש  $+$  |→|, 1 יואר בצג.
  - בפעם הראשונה שתגעו במקש  $-$  |←|, 30 יואר בצג.
- את ערך ברירת המחדל 30, ניתן לשנות בהגדרות המשתמש.



## שינוי זמן הפעולה

- ◀ געו במקש  $+$  |→|.
  - 00 יהבהב בצג.
  - ◀ געו בבקר ההזזה P — 0 של אזור הבישול הרצוי.
  - זמן הפעולה הנוטר של אזור הבישול שנבחר, יופיע בצג.
  - נורית החיווי של אזור הבישול תואר.
  - ◀ השתמשו במקש  $-$  |←| או  $+$  |→| כדי לשנות את זמן הפעולה.
- לשינוי מהיר של זמן הפעולה, געו ממושכות על מקש  $-$  |←| או  $+$  |→|.



אם ההגדרה לא תשתנה, היא תאושר אוטומטית לאחר 5 שניות. לחלופין, ניתן גם לאשר את ההגדרה ידנית באמצעות מגע על בקר ההזזה של אזור הבישול המתאים.

## ביטול פעולת זמן הפעולה לפני שהסתיים הזמן המוגדר

- ◀ געו במקש  $+$  |→|.
- ◀ געו בבקר ההזזה P — 0 של אזור הבישול הרצוי.
- ◀ געו בו זמנית במקשים  $-$  |←| ו-  $+$  |→|.

- 00 יהבהב בצג.
- אזור הבישול ימשיך לפעול.

### בסיום זמן הפעולה

- כשזמן הפעולה המוגדר מסתיים
- אזור הבישול הרלוונטי כבה
- יישמע צליל קולי
- 00 ו- 0 יהבהב מעל בקר ההזזה.
- געו במקש  $\rightarrow$  או  $\rightarrow^+$  כדי לכבות את הצליל הקולי ואת הצג.
- אם לא תלחצו על מקש כלשהו, הצליל הקולי והצג ייכבו אוטומטית לאחר כדקה.

### מספר זמני פעולה

- כשזמן הפעולה מוגדר במספר אזורי בישול,
- זמן הפעולה הקצר ביותר יופיע בצג.
- נורית החיווי של אזור הבישול המתאים תואר.
- חיווי  $\rightarrow$  וזמן הפעולה המוגדר של כל אחד מאזורי הבישול יוארו.
- לתצוגת זמן פעולה אחר:
- ◀ געו במקש  $\rightarrow^+$ .
- ◀ געו בבקר ההזזה P — 0 של אזור הבישול הרצוי.
- זמן הפעולה יופיע בצג, ותוכלו לשנותו.

## 4.13 טיימר

הטיימר פועל כטיימר תזכורת, כמו למשל, לבישול ביצים (1 דקה - 9 שעות ו-59 דקות). תוכלו להשתמש בו בכל עת באופן עצמאי שאינו קשור לכל שאר הפעולות.

### הגדרת הטיימר

- ◀ הפעילו את הכיריים.
- ◀ געו במקש  $\rightarrow^-$ .
- 00 יהבהב בצג.
- ◀ השתמשו במקש  $\rightarrow^+$  כדי להאריך את זמן הפעולה, או השתמשו במקש  $\rightarrow^-$  כדי להקטין את זמן הפעולה.
- בפעם הראשונה שתגעו במקש  $\rightarrow^+$ , 1 יואר בצג.
- בפעם הראשונה שתגעו במקש  $\rightarrow^-$ , 30 יואר בצג.
- את ערך ברירת המחדל 30, ניתן לשנות בהגדרות המשתמש.



לשינוי מהיר של זמן התזכורת, געו ממושכת על מקש  $\rightarrow^-$  או  $\rightarrow^+$ .



**שינוי הטיימר**

אם אין אזור בישול בשימוש, הפעילו תחילה את הכיריים.

◀ געו במקש  $\text{⏸}$  -

- הזמן הנותר בטיימר יהבהב בצג.

◀ השתמשו במקש  $\text{⏸}$  - או  $\text{⏸}$  + כדי לשנות את זמן התזכורת.

**כיבוי הטיימר לפני הזמן**

אם אין אזור הבישול אינו בשימוש, הפעילו תחילה את הכיריים.

◀ געו במקש  $\text{⏸}$  -

◀ געו בו זמנית על מקש  $\text{⏸}$  - ו-  $\text{⏸}$  +.

- **00** יהבהב בצג.

**לאחר שהטיימר הסתיים**

געו במקש  $\text{⏸}$  - או  $\text{⏸}$  + כדי להפסיק את הצליל הקולי.

**4.14 נעילת בטיחות ילדים**

נעילת בטיחות ילדים מונעת הפעלה בטעות של הכיריים.

בעת פעולת נעילת בטיחות הילדים ניתן גם להשתמש בפעולת הטיימר.

**הפעלת נעילת בטיחות ילדים**

◀ הפעילו את הכיריים.

וודאו שאזור הבישול כבוי.

◀ געו בו זמנית על המקשים  $\text{⏸}$  ו-  $\text{⏸}$ .

- יישמע צליל אקוסטי.

◀ געו שוב במקש  $\text{⏸}$ .

- יישמע צליל קולי.

- נעילת בטיחות הילדים כעת מופעלת.

- יואר סכל צגי דרגת ההספק.

**הפעלת הכיריים כשנעילת בטיחות ילדים מופעלת**

◀ הפעילו את הכיריים.

◀ געו בו זמנית על המקשים  $\text{⏸}$  ו-  $\text{⏸}$ .

- יישמע צליל קולי.

- נעילת בטיחות ילדים מבוטלת. כעת תוכלו להשתמש כרגיל בכיריים.

1 דקה לאחר כיבוי הכיריים, נעילת הילדים מופעלת חזרה באופן אוטומטי.

**כיבוי נעילת בטיחות ילדים**

◀ הפעילו את הכיריים.

וודאו שאזור הבישול כבוי.

- ◀ געו בו זמנית על המקשים  $\hat{\vee}$  ו-  $\hat{\zeta}$ .
- יישמע צליל קולי.
- ◀ געו שוב במקש  $\hat{\zeta}$ .
- יישמע צליל קולי כפול.
- נעילת בטיחות הילדים כעת מבוטלת.

## 4.15 פעולת חידוש

- אם בטעות כיביתם את הכיריים עם מקש  $\hat{\cup}$ , תוכלו לחדש את ההגדרות בתוך כ- 6 שניות.
- ◀ הפעילו את הכיריים.
  - נורית החיווי במקש  $\hat{\zeta}$  תהבהב.
  - ◀ בעת שהחיווי מהבהב, געו במקש  $\hat{\zeta}$ .

## 4.16 הפוגה בבישול

- לאחר הפוגה בבישול, הכיריים ימשיכו לפעול באמצעות ההגדרות הקודמות.
- ◀ געו במקש  $\hat{\zeta}$  במשך כ- 5 שניות.
  - חיווי יואר II.
  - דרגת ההספק של אזור הבישול תשתנה לדרגת הספק  $0$ .
  - זמן הפעולה ייעצר.
  - הטיימר ימשיך לפעול.
  - כל המקשים פרט ל-  $\hat{\cup}$  ו-  $\hat{\zeta}$  לא יהיו פעילים.
  - ◀ לחידוש פעולת הכיריים, לחצו שוב על מקש  $\hat{\zeta}$ .

אם לא תפסיקו את פעולת ההפוגה בתוך 10 דקות, הכיריים יכבו לחלוטין.



## 4.17 הגנת ניגוב


- פעולה זו מונעת שינוי לא רצוי של דרגת ההספק כמו למשל, בעת ניגוב לוח הבקרה במטלית.
- ◀ געו במקש  $\hat{\zeta}$ .
  - נורית החיווי במקש  $\hat{\zeta}$  תואר.
  - ◀ פעולת הניגוב כבית באמצעות מגע חוזר על מקש  $\hat{\zeta}$  או אוטומטית לאחר כ- 30 שניות.

לחצו על מקש  $\hat{\cup}$  כדי להפסיק בכל עת את פעולת הכיריים.




## OptiLink אופטי 5 קישור

### 5.1 חיבור הכיריים לקולט אדים



ניתן לחבר את הכיריים רק לקולט עם פעולת הקישור האופטי OptiLink. 

להפעלת מצב החיבור בכיריים:

- ◀ כבו את הכיריים.
  - ◀ גשו להגדרות המשתמש (עיינו בעמוד 23).
  - ◀ בחרו את הגדרת המשתמש **P7**.
  - ◀ גע או החליקו את בקר ההזזה 1 כדי לבחור בהגדרה **1**.
- להפעלת מצב החיבור בקולט האדים:
- בצעו את ההגדרות כמתואר בהוראות ההפעלה של קולט האדים.
  - אם נוצר בהצלחה חיבור בין הכיריים לקולט האדים, יש לאשר אותו בכיריים באופן הבא:
  - ◀ געו במקש  במשך כ- 2 שניות.
  - ההגדרה נשמרת והגדרות המשתמש נסגרות.
  - המכשירים יתחברו והקישור האופטי OptiLink יופעל.

### 5.2 ביטול הקישור האופטי OptiLink

להפסקת החיבור בין קולט האדים לכיריים:

- ◀ גשו להגדרות המשתמש (עיינו בעמוד 23).
  - ◀ בחרו את הגדרת המשתמש **P7**.
  - ◀ געו או החליקו את בקר ההזזה 1 כדי לבחור בהגדרה **0**.
  - ◀ געו במקש  במשך כ- 2 שניות.
  - ההגדרה נשמרת והגדרות המשתמש נסגרות.
  - הקישור האופטי OptiLink ייסגר.
- לביטול הקישור האופטי של קולט האדים OptiLink, עיינו בהוראות ההפעלה של קולט האדים. 

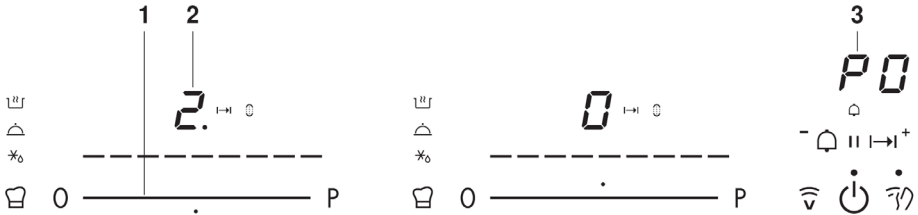
## 6 הגדרות המשתמש

הגדרות המשתמש הבאות ניתנות להגדרה ושמירה בנפרד.

הגדרת ברירת המחדל	הערך המוגדר	הגדרות המשתמש
2	0 נמוך	P0 עוצמת הצליל האקוסטי
	1 בינוני	
	2 גבוה	
2	0 ללא צליל אקוסטי	P1 צליל אקוסטי בסיום זמן פעולה/ טיימר
	1 כבה אוטומטית לאחר 10 שניות	
	2 כבה אוטומטית לאחר כ- 1 דקה	
1	0 סיום לאחר 5 דקות	P2 זמן פעולת הספק פלוס
	1 סיום לאחר 10 דקות	
	2 סיום לאחר 15 דקות	
1	0 הגברת פעולה אוטומטית כבויה	P3 הגברת פעולה אוטומטית
	1 הגברת פעולה אוטומטית מופעלת	
3	0 זמן ברירת המחדל 0	P4 זמן ברירת מחדל לזמן פעולה/טיימר
	1-9 מתכוונן בפסיעות מ- 10 ל- 90 דקות	
1	0 צליל המגע כבוי	P5 נשמע צליל מגע במקש
	1 צליל המגע מופעל	
1	0 לכיבוי הגנת הניגוב: געו במקש (כ) במשך כ- 2 שניות.	P6 ביטול הגנת ניגוב
	1 כיבוי אוטומטי לאחר 30 שניות.	
0	0 הקישור האופטי OptiLink כבוי	P7 קישור אופטי OptiLink
	1 הקישור האופטי OptiLink מופעל	
	- לאיפוס להגדרות ברירת המחדל: געו במקש (כ) במשך כ- 2 שניות.	8P איפוס להגדרות ברירת המחדל

## 6.1 שינוי הגדרות המשתמש

- ◀ כאשר הכיריים כבויים, געו בו זמנית על המקשים  $\ominus$  ו- $\rightarrow$  במשך כ-2 שניות.
  - יישמע צליל קולי.
- ◀ געו על שני בקרי ההזזה מצד שמאל של הצג 3.
  - יישמע צליל קולי.
- הגדרת המשתמש למשל,  $PO$  תופיע בצג 3.
- ערך הגדרת המשתמש הנוכחית יופיע בצג 2.



- ◀ השתמשו במקש  $\rightarrow$  כדי לבחור את ערך הגדרת המשתמש הגבוהה הבאה, ובמקש  $\ominus$  כדי לבחור את ערך הגדרת המשתמש הנמוכה הבאה.
- ◀ געו בצג השמאלי או הימני של בורר ההזזה הפעיל 1, כדי לבחור ערך הגדרת משתמש גבוהה או נמוכה יותר.


### שמירת ההגדרות

- ◀ לשמירת ההגדרות: געו במקש  $\checkmark$  במשך כ-2 שניות.
  - יישמע צליל קולי.
  - מצב «הגדרות המשתמש» יסתיים.

### ביטול הגדרות המשתמש

- ◀ געו במקש  $\text{⏻}$ .
  - שינויים כלשהם בערכים מוגדרים, לא יישמרו.
  - מצב «הגדרות המשתמש» יסתיים.

## 7 ניקוי ותחזוקה

כדי למנוע סכנת כוויות, אפשרו לכיריים להתקרר לפני תחילת פעולות הניקוי. 

נקו את הכיריים מיד לאחר השימוש, כדי למנוע משאריות לכלוך להישרף. לכלוך שהתייבש או נקרש, יהיה קשה יותר להסיר. שימוש בתכשירי ניקוי לא מתאימים עלול לגרום נזק לסימנים המוטבעים על משטחי הכיריים.





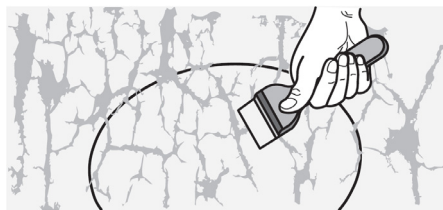
אל תשתמשו בתכשירי קרצוף, בכריות קרצוף, צמר פלדה וכו' העלולים לגרום נזק בלתי הפיך למשטח הקרמי.

- ◀ נקו את המשטח במטלית רכה או ספוג הטבולים בתמיסת מים פושרים ותכשיר ניקוי ורענון מתאים. אנו ממליצים להשתמש בתכשיר מגן מיוחד למשטחים קרמים הניתן לרכישה במרכזים או בתחנות השרות ברחבי הארץ. פעלו תמיד בהתאם להנחיות היצרן שעל גבי אריזת תכשיר הניקוי והטיפול.
- ◀ לכלוך עיקש כמו למשל, חלב שגלש לאחר רתיחת יתר ומזון, הסירו באמצעות מגרדת לכיריים מזכוכית קרמית. פעלו בהתאם להנחיות יצרן המגרדת.
- ◀ מזון עם תכולת סוכר גבוהה כמו למשל, ריבה, הרותח וגולש יש להסיר כשהוא עדיין חם, באמצעות מגרדת לכיריים מזכוכית קרמית, כדי למנוע נזק בלתי הפיך למשטחי הכיריים.
- ◀ הסירו פלסטיק שנמס בעת שהוא עדיין חם באמצעות מגרדת לכיריים מזכוכית קרמית, כדי למנוע נזק בלתי הפיך למשטחי הכיריים.
- ◀ הסירו כתמי אבנית באמצעות כמות קטנה של תכשיר להסרת אבנית (למשל, חומץ, מיץ לימון, חומר להסרת אבנית וכו'). נגבו ונקו במטלית לחה ונקייה.

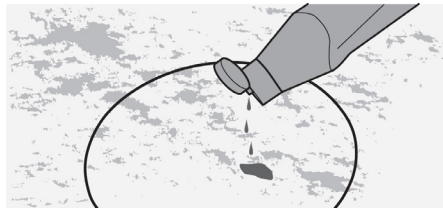
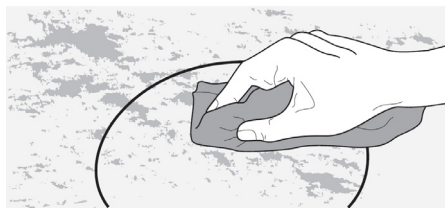
## ניקוי

להשגת תוצאות ניקוי טובות, פעלו בהתאם להנחיות שלהלן:

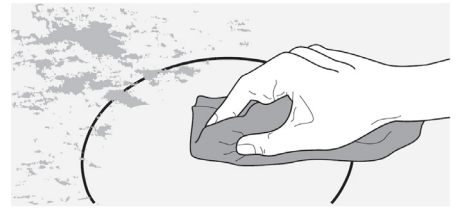
- ◀ לניקוי יסודי, הסירו את מרבית הלכלוך באמצעות מגרדת לכיריים מזכוכית קרמית או באמצעות ספוג ניקוי מיוחד לכיריים מזכוכית קרמית.



- ◀ טפטפו מספר טיפות של נוזל ניקוי מתאים על משטח הכיריים הקרים ושפשפו את המשטח עם מגבת מטבח או מטלית נקייה.



◀ נגבו במטלית רטובה ולאחר מכן הבריקו במטלית יבשה או בצד הרך של ספוג ניקוי מתאים.



## OptiGlass 7.1

חומרי ניקוי לא מתאימים עלולים לתקוף ולגרום נזק לציפוי.



## 8 איתור תקלות

במקרה של תקלה או פעולה לא תקינה, ייתכן שתוכלו לפתור את הבעיה בכוחות עצמכם בעזרת הטבלה שלהלן. אם לא, רשמו את הודעת התקלה במלואה ואת המספר הסידורי של הכיריים (FN), אותו תוכלו למצוא על לוחית הזיהוי, כדי שתוכלו למסור אותו בעת הפנייה למוקד שרות התיקונים.

### 8.1 הודעות תקלה

פתרון	סיבה אפשרית	תצוגה
◀ השתמשו בכלי בישול מגנטי מתאים (כיינו בעמוד 12).	• כלי הבישול אינו מתאים לשימוש בכיריים אינדוקציה.	⚠ מבהבה לחילופין בצג עם דרגת ההספק.
◀ וודאו שקוטר הסיר מתאים לגודל אזור הבישול.	• גלי הבישול אינו מונח על אזור הבישול. • כלי הבישול קטן מדי לאזור הבישול שנבחר.	
◀ כבו את נעילת בטיחות הילדים (עיינו בעמוד 20).	• מופעלת נעילת בטיחות ילדים.	— מואר בצג.
◀ הסירו את החפץ או המזון שגלש.	• מקש מגע או בקר הזזה נשאר לחוץ מעל ל- 10 שניות.	נשמע צליל אקוסטי מתמשך, מבהבה בצג והכיריים כבים.
◀ הפעילו את הכיריים כרגיל.	• חפץ (כמו למשל, סיר, כלי וכו') נותר על לוח הבקרה. • מזון רתח וגלש על לוח הבקרה.	

תצוגה	סיבה אפשרית	פתרון
$H$ מהבהב.	מנגנון ההגנה מפני התחממות יתר של הכיריים נכנס לפעולה.	<ul style="list-style-type: none"> <li>אפשרו לאזור הבישול להתקרר.</li> <li>המשיכו בפעולת הבישול באזור בישול אחר.</li> <li>בדקו את כלי הבישול.</li> </ul>
$U0$ מהבהב בצג.	• אירעה הפסקת חשמל.	<ul style="list-style-type: none"> <li>געו במקש כלשהו כדי לבטל את הודעת התקלה.</li> <li>ניתן שוב להשתמש כרגיל בכיריים.</li> </ul>
$E_r$ או $E$ וספרה, מוארים בצג.	• תקלה ברכיבים הפנימיים.	<ul style="list-style-type: none"> <li>רשמו את כל הודעת התקלה ואת המספר הסידורי SN.</li> <li>פנו למוקד שרות 'ברימאג' (עיינו בכריכה האחורית של החוברת).</li> </ul>
$E$ ו- $B$ מוארים בצג.	• חפץ (כמו למשל, נייר) חוסם את פתחי כניסת האוויר מתחת לכיריים.	<ul style="list-style-type: none"> <li>הסירו את החפץ מהמגירה שמתחת לכיריים.</li> <li>לחצו על מקש כלשהו כדי לבטל את הודעת התקלה.</li> <li>לאחר כ- 10 דקות, תוכלו שוב להשתמש כרגיל בכיריים.</li> </ul>
	• תקלה במערכת האוורור.	<ul style="list-style-type: none"> <li>רשמו את כל הודעת התקלה ואת המספר הסידורי SN.</li> <li>פנו למוקד שרות 'ברימאג' (עיינו בכריכה האחורית של החוברת).</li> </ul>
$H$ ו- $0$ מהבהבים לחילופין בצג.	<ul style="list-style-type: none"> <li>מנגנון ניתוק הבטיחות של הכיריים נכנס לפעולה.</li> <li>אזור הבישול חם והכיריים נשארו מופעלות.</li> </ul>	<ul style="list-style-type: none"> <li>במידת הצורך הפעילו חזרה את אזור הבישול.</li> </ul>

אם אזור הבישול מופעל זמן רב ללא שינוי הגדרה כלשהו, הכיריים מכבים אוטומטית את אזור הבישול. זמן הכיבוי משתנה בהתאם לדרגת ההספק המוגדרת.



דרגת הספק/ פעולה					זמן כיבוי בטיחותי לאחר דקות:שעות
4	3	2	1	☼	☼
04:18	05:18	06:42	08:36	02:00	
9	8	7	6	5	
01:30	01:48	02:18	02:18	03:30	

## 8.2 תקלות אפשריות אחרות

פתרון	סיבה אפשרית	תצוגה
<ul style="list-style-type: none"> <li>◀ החליפו את הנתיך.</li> <li>◀ "הרימו" את מפסק הניתוק האוטומטי בלוח החשמל הביתי.</li> </ul>	<ul style="list-style-type: none"> <li>• הנתיך או מפסק הניתוק האוטומטי של קו החשמל המזין את הכיריים בלוח החשמל הביתי "ירד".</li> </ul>	<p>הכיריים אינם פועלים והצג לא מואר.</p>
<ul style="list-style-type: none"> <li>◀ רשמו את המספר הסידורי SN ופנו למוקד שרות 'ברימאג' (עיינו בכריכה האחורית של החוברת).</li> </ul>	<ul style="list-style-type: none"> <li>• הנתיך או מפסק הניתוק עדין מנתקים את הזינה לאחר הפעלת הכיריים.</li> </ul>	
<ul style="list-style-type: none"> <li>◀ וודאו שכלי הבישול מתאים לגודל אזור הבישול.</li> </ul>	<ul style="list-style-type: none"> <li>• כלי הבישול קטן מדי לאזור הבישול שנבחר.</li> </ul>	
<ul style="list-style-type: none"> <li>◀ בטלו את הקישור האופטי OptiLink ביריים ובקולט האדים.</li> <li>◀ הפעילו מחדש את הקישור האופטי.</li> </ul>	<ul style="list-style-type: none"> <li>• החיבור לא הצליח.</li> </ul>	<p>הקישור האופטי OptiLink אינו פועל.</p>
<ul style="list-style-type: none"> <li>◀ רשמו את המספר הסידורי SN ופנו למוקד שרות 'ברימאג' (עיינו בכריכה האחורית של החוברת).</li> </ul>	<ul style="list-style-type: none"> <li>• אם לא ניתן לפתור את הבעיה:</li> </ul>	

## 9 נתונים טכניים

## 9.1 תיק מוצר

בהתאם לתקנה האירופאית EU מס' 66/2014

31114						מספר דגם GK
CTI6T95MMS...						כינוי GK
5						מספר אזורי הבישול
אזורי בישול באינדוקציה						טכנולוגיית חימום
18 x 20	18 x 20	∅ 28	18 x 20	18 x 20	ס"מ	מידות אזור הבישול
192.6	184.1	184.5	187.8	185.5	Wh/kg	צריכת אנרגיה לא. בישול
186.9					Wh/kg	צריכת הספק כוללת של הכיריים

## 10 סילוק

## 10.1 חומרי האריזה

לעולם אל תאפשרו לילדים לשחק עם חומרי האריזה כדי למנוע מהם להיפצע או להיחנק. אחסנו את חומרי האריזה במקום בטוח או השליכו אותם בדרך ידידותית לסביבה.



## 10.2 בטיחות

גרמו נזק למכשיר הישן כך שלא ניתן יהיה להפעילו בטעות במיוחד על ידי ילדים המשחקים בו.

▶ נתקו את המכשיר הישן מרשת החשמל. ניתוק מכשיר המחובר ישירות לרשת החשמל חייב להיות מבוצע על ידי חשמלאי מוסמך. לאחר מכן חתכו את כבל החשמל קרוב ככל שניתן ממקום חיבורו למכשיר.

## 10.3 סילוק המכשיר הישן

- הסימן המופיע על הכיריים מצוין שמכשיר חשמלי זה אין לסלק יחד עם אשפה ביתית רגילה.
- את המכשיר יש לפנות לנקודת איסוף למכשירי חשמל ואלקטרוניקה בהתאם לתקנות המשרד להגנת הסביבה.
- למידע נוסף לגבי מיקום נקודת האיסוף למוצרי חשמל ישנים, אנא פנו לרשות המקומית במקום מגורכם, ו/או למשרד להגנת הסביבה.

## 11 שירות תיקונים

הפרק 'איתור תקלות' יסייע לכם לאתר ולתקן בעיות ותקלות קלות בכוחות עצמכם, בכך תוכלו לחסוך בכסף וזמן ללא צורך לפנות לשירות התיקונים.



רשמו את המכשיר שלכם באופן מקוון באמצעות אתר האינטרנט שלנו בכתובת [www.vzug.com](http://www.vzug.com) ותיהנו מהתמיכה הטובה ביותר האפשרית במקרה של תקלה - כולל תקופת האחריות של היצרן למשך שנתיים. לשם כך תזדקקו למספר הסידורי (FN) ולכינוי המכשיר כדי לרשום את המכשיר שלכם. תוכלו למצוא אותם על תווית הזיהוי של המכשיר שלכם.

תוכלו להעתיק ולרשום את המספר הסידורי המכשיר ואת הכינוי שלו בשתי השורות שלהלן:

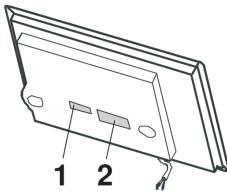
FN: \_\_\_\_\_ דגם המכשיר: \_\_\_\_\_

וודאו שמידע זה נמצא בהישג ידכם בעת הפניה למוקד שרות התיקונים. המידע נמצא בתווית הזיהוי ולוח החיבורים הממוקמים בתחתית גוף הכיריים.

1 תווית הזיהוי עם המספר הסידורי (FN)

2 לוח החיבורים

תווית זיהוי נוספת מסופקת עם הכיריים ומומלץ להדביקה ביחידת ריהוט המטבח שמתחת לכיריים.



### פנייה לשירות התיקונים

בכריכה האחורית של החוברת תוכלו למצוא את מספר הטלפון של מוקד "ברימאג שירות" נותן השרות למוצרי V-ZUG בארץ.


### שאלות כלליות, אביזרים והסכם שירות

המטבח הדיגיטאלי נציגי V-ZUG בארץ ישמחו לסייע לכם בכל שאלה כללית או טכנית, לקבל את ההזמנות שלכם לאביזרים וחלקי חילוף ולהעביר לכם מידע לגבי הסכמי השירות המתקדמים שלנו.

## מדריך להפעלה מהירה

קראו תחילה את הוראות ההפעלה שבחוברת הוראות הפעלה זו!

### להפעלת הכיריים

◀ געו במקש  במשך כשנייה אחת.

### לבחירת אזור בישול

◀ געו בבקר ההזזה — 0 של אזור הבישול הרצוי או החליקו עליו את האצבע כדי להגדיר את דרגת ההספק.


או:

◀ געו ב- «P» כדי לחמם במהירות כמות גדולה של מים.

### לכיבוי אזור בישול

◀ געו ב- «0» בבקר ההזזה.

### לכיבוי הכיריים

◀ געו במקש .

# BRIMAG

שירות

## שרות

כל התערבות שהיא במוצר שרכשתם, חייבת להיות מבוצעת ע"י טכנאי שהוסמך על ידי **BRIMAG** שירות.

על-מנת לאפשר לנו לתת לכם את השרות האיכותי והמהיר ביותר, בעת שתתקשרו תתבקשו לציין את מס' הלקוח שלכם ופרטי המוצר שברשותכם (סוג ודגם). פרטים אלו, מופיעים בתעודת האחריות ועל התווית בגב או בחזית המוצר.

## לתשומת ליבכם

חברתנו אחראית לפעולתו התקינה של המוצר בתנאי עבודה ואחזקה נכונים. אין החברה אחראית לכל נזק או קלקול אשר ייגרם למוצר כתוצאה מתקלות והפרעות חיצוניות, או כתוצאה משימוש הנוגד את הוראות הפעלה אלו. מחלקת השרות של חברת **BRIMAG** שירות, תשמח לעמוד לשירותכם בבדיקה, הדרכה, ייעוץ ושרות בכל עת, בין הימים א' – ה' בין השעות 08:00 עד 17:00 ובימי שישי וערבי חג, בין השעות 08:00 עד 12:00.

ליצירת קשר עם מוקד השרות הארצי, נא חייגו:

**1-800-30-80-90**

Email: [main@digital-service.co.il](mailto:main@digital-service.co.il)

מרכז שרות ארצי "ברימאג שרות" רח' הבנאי 12, א.ת. חולון פקס: 03-5595414

שירותכם **BRIMAG** ככל את!  
שירות



1089783-R01