



# OWNER'S MANUAL

Safety and Reference

## LED TV\*

---

\* LG LED TV applies LCD screen with LED backlights.

Please read this manual carefully before operating your set and retain it for future reference.




\* M F L 7 1 1 6 0 5 0 6 \*

(2002-REV02)

[www.lg.com](http://www.lg.com)


Copyright © 2019 LG Electronics Inc. All Rights Reserved.

# Warning! Safety Instructions





**CAUTION**

RISK OF ELECTRIC SHOCK  
DO NOT OPEN



CAUTION : TO REDUCE THE RISK OF ELECTRIC SHOCK, DO NOT REMOVE COVER (OR BACK). NO USER-SERVICEABLE PARTS INSIDE. REFER TO QUALIFIED SERVICE PERSONNEL.

 This symbol is intended to alert the user to the presence of uninsulated "dangerous voltage" within the product's enclosure that may be of sufficient magnitude to constitute a risk of electric shock to persons.

 This symbol is intended to alert the user to the presence of important operating and maintenance (servicing) instructions in the literature accompanying the appliance.

WARNING : TO REDUCE THE RISK OF FIRE AND ELECTRIC SHOCK, DO NOT EXPOSE THIS PRODUCT TO RAIN OR MOISTURE.

- TO PREVENT THE SPREAD OF FIRE, KEEP CANDLES OR OTHER ITEMS WITH OPEN FLAMES AWAY FROM THIS PRODUCT AT ALL TIMES.
- **Do not place the TV and/or remote control in the following environments:**
  - Keep the product away from direct sunlight.
  - An area with high humidity such as a bathroom
  - Near any heat source such as stoves and other devices that produce heat.
  - Near kitchen counters or humidifiers where they can easily be exposed to steam or oil.
  - An area exposed to rain or wind.
  - Do not expose to dripping or splashing and do not place objects filled with liquids, such as vases, cups, etc. on or over the apparatus (e.g., on shelves above the unit).
  - Near flammable objects such as gasoline or candles, or expose the TV to direct air conditioning.
  - Do not install in excessively dusty places.Otherwise, this may result in fire, electric shock, combustion/explosion, malfunction or product deformation.

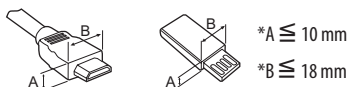
- **Ventilation**
  - Install your TV where there is proper ventilation. Do not install in a confined space such as a bookcase.
  - Do not install the product on a carpet or cushion.
  - Do not block or cover the product with cloth or other materials while unit is plugged in.
- Take care not to touch the ventilation openings. When watching the TV for a long period, the ventilation openings may become hot.
- Protect the power cord from physical or mechanical abuse, such as being twisted, kinked, pinched, closed in a door, or walked upon. Pay particular attention to plugs, wall outlets, and the point where the cord exits the device.
- Do not move the TV whilst the Power cord is plugged in.
- Do not use a damaged or loosely fitting power cord.
- Be sure do grasp the plug when unplugging the power cord. Do not pull on the power cord to unplug the TV.
- Do not connect too many devices to the same AC power outlet as this could result in fire or electric shock.
- **Disconnecting the Device from the Main Power**
  - The power plug is the disconnecting device. In case of an emergency, the power plug must remain readily accessible.
- Do not let your children climb or cling onto the TV. Otherwise, the TV may fall over, which may cause serious injury.
- **Outdoor Antenna Grounding** (Can differ by country):
  - If an outdoor antenna is installed, follow the precautions below. An outdoor antenna system should not be located in the vicinity of overhead power lines or other electric light or power circuits, or where it can come in contact with such power lines or circuits as death or serious injury can occur. Be sure the antenna system is grounded to provide some protection against voltage surges and built-up static charges. Section 810 of the National Electrical Code (NEC) in the U.S.A. provides information with respect to proper grounding of the mast and supporting structure, grounding of the lead-in wire to an antenna discharge unit, size of grounding conductors, location of antenna discharge unit, connection to grounding electrodes and requirements for the grounding electrode. Antenna grounding according to the National Electrical Code, ANSI/NFPA 70

2

- **Grounding** (Except for devices which are not grounded.)
    - TV with a three-prong grounded AC plug must be connected to a three-prong grounded AC outlet. Ensure that you connect the earth ground wire to prevent possible electric shock.
  - Never touch this apparatus or antenna during a lightning storm. You may be electrocuted.
  - Make sure the power cord is connected securely to the TV and wall socket if not secured damage to the Plug and socket may occur and in extreme cases a fire may break out.
  - Do not insert metallic or inflammable objects into the product. If a foreign object is dropped into the product, unplug the power cord and contact the customer service.
  - Do not touch the end of the power cord while it is plugged in. You may be electrocuted.
  - **If any of the following occur, unplug the product immediately and contact your local customer service.**
    - The product has been damaged.
    - If water or another substance enters the product (like an AC adapter, power cord, or TV).
    - If you smell smoke or other odors coming from the TV
    - When lightning storms or when unused for long periods of time. Even the TV is turned off by remote control or button, AC power source is connected to the unit if not unplugged in.
  - Do not use high voltage electrical equipment near the TV (e.g., a bug zapper). This may result in product malfunction.
  - Do not attempt to modify this product in any way without written authorization from LG Electronics. Accidental fire or electric shock can occur. Contact your local customer service for service or repair. Unauthorized modification could void the user's authority to operate this product.
  - Use only an authorized attachments / accessories approved by LG Electronics. Otherwise, this may result in fire, electric shock, malfunction, or product damage.
  - Never disassemble the AC adapter or power cord. This may result in fire or electric shock.
  - Handle the adapter carefully to avoid dropping or striking it. An impact could damage the adapter.
  - To reduce the risk of fire or electrical shock, do not touch the TV with wet hands. If the power cord prongs are wet or covered with dust, dry the power plug completely or wipe dust off.
- **Batteries**
    - Store the accessories (battery, etc.) in a safe location out of the reach of children.
    - Do not short circuit, disassemble, or allow the batteries to overheat. Do not dispose of batteries in a fire. Batteries should not be exposed to excessive heat.
  - **Moving**
    - When moving, make sure the product is turned off, unplugged, and all cables have been removed. It may take 2 or more people to carry larger TVs. Do not press or put stress on the front panel of the TV. Otherwise, this may result in product damage, fire hazard or injury.
    - Keep the packing anti-moisture material or vinyl packing out of the reach of children.
    - Do not allow an impact shock, any objects to fall into the product, and do not drop anything onto the screen.
    - Do not press strongly upon the panel with a hand or a sharp object such as a nail, pencil, or pen, or make a scratch on it. It may cause damage to screen.
  - **Cleaning**
    - When cleaning, unplug the power cord and wipe gently with a soft/dry cloth. Do not spray water or other liquids directly on the TV. Do not clean your TV with chemicals including glass cleaner, any type of air freshener, insecticide, lubricants, wax (car, industrial), abrasive, thinner, benzene, alcohol etc., which can damage the product and/or its panel. Otherwise, this may result in electric shock or product damage.

## Preparing

- If the TV is turned on for the first time after it was shipped from the factory, initialization of the TV may take a few minutes.
- Image shown may differ from your TV.
- Your TV's OSD (On Screen Display) may differ slightly from that shown in this manual.
- The available menus and options may differ from the input source or product model that you are using.
- New features may be added to this TV in the future.
- The device must be easily accessed to a location outlet near the access. Some devices are not made by turning on / off button, turning off the device and unplugging the power cord.
- The items supplied with your product may vary depending on the model.
- Product specifications or contents of this manual may be changed without prior notice due to upgrade of product functions.
- For an optimal connection, HDMI cables and USB devices should have bezels less than 10 mm thick and 18 mm width. Use an extension cable that supports USB 2.0 if the USB cable or USB memory stick does not fit into your TV's USB port.



- Use a certified cable with the HDMI logo attached.
- If you do not use a certified HDMI cable, the screen may not display or a connection error may occur. (Recommended HDMI Cable Types)
  - Ultra High Speed HDMI<sup>®</sup>/TM cable (3 m or less)
- You need to enable easy access for connecting and disconnecting electric cables fed from the mains.

## Separate Purchase

Separate purchase items can be changed or modified for quality improvement without any notification. Contact your dealer to buy these items. These devices only work with certain models.

The model name or design may be changed depending on the upgrade of product functions, manufacturer's circumstances or policies.

### Magic Remote Control

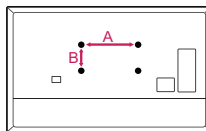
AN-MR19BA

Check whether your TV model supports Bluetooth in the Wireless Module Specification to verify whether it can be used with the Magic Remote.

### Wall Mounting Bracket

(Depending on model)

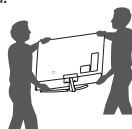
Make sure to use screws and wall mount bracket that meet the VESA standard. Standard dimensions for the wall mount kits are described in the following table.



<b>Model</b>	43UM71* 43/50UM72* 43/50UM73* 43/50UM74* 43/50UM76* 43/50UM77* 43/50UM78*	55UM70* 49/55UM71* 49/55UM72* 49/55UM73* 49/55UM74* 55UM76* 55UM79*
<b>VESA (A x B) (mm)</b>	200 x 200	300 x 300
<b>Standard screw</b>	M6	M6
<b>Number of screws</b>	4	4
<b>Wall mount bracket</b>	LSW240B MSW240	OLW480B MSW240

<b>Model</b>	60/65UM71* 65UM72* 65UM73* 65UM74* 65UM76* 65UM79*	75UM69* 70UM73* 70UM74* 70UM78* 75UM71* 75/82/86UM75* 75/82/86UM76* 75/86UM79*
<b>VESA (A x B) (mm)</b>	300 x 300	600 x 400
<b>Standard screw</b>	M6	M8
<b>Number of screws</b>	4	4
<b>Wall mount bracket</b>	OLW480B	LSW640B

- When transporting a large TV, there should be at least 2 people.
- When transporting the TV by hand, hold the TV as shown in the following illustration.



- When transporting the TV, do not expose the TV to jolts or excessive vibration.
- When transporting the TV, keep the TV upright, never turn the TV on its side or tilt towards the left or right.
- Do not apply excessive pressure to cause flexing / bending of frame chassis as it may damage screen.
- When handling the TV, be careful not to damage the protruding buttons.

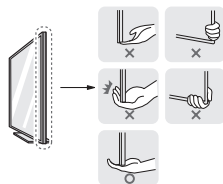
## Lifting and moving the TV

Please note the following advice to prevent the TV from being scratched or damaged and for safe transportation regardless of its type and size.

- It is recommended to move the TV in the box or packing material that the TV originally came in.
- Before moving or lifting the TV, disconnect the power cord and all cables.
- When holding the TV, the screen should face away from you to avoid damage.



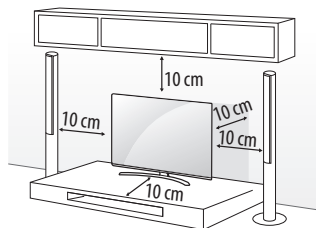
- Hold the top and bottom of the TV frame firmly. Make sure not to hold the transparent part, speaker, or speaker grill area.



- Avoid touching the screen at all times, as this may result in damage to the screen.
- When attaching the stand to the TV set, place the screen facing down on a cushioned table or flat surface to protect the screen from scratches.

## Mounting on the Table

- Lift and tilt the TV into its upright position on a table.
  - Leave a 10 cm (minimum) space from the wall for proper ventilation.



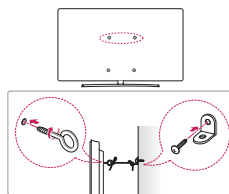
(Depending on model)

- Connect the power cord to a wall outlet.



- Do not apply foreign substances (oils, lubricants, etc.) to the screw parts when assembling the product. (Doing so may damage the product.)
- If you install the TV on a stand, you need to take actions to prevent the product from overturning. Otherwise, the product may fall over, which may cause injury.
- Do not use any unapproved items to ensure the safety and product life span.
- Any damage or injuries caused by using unapproved items are not covered by the manufacturer's warranty.
- Make sure that the screws are inserted correctly and fastened securely. (If they are not fastened securely enough, the TV may tilt forward after being installed.) Do not use too much force and over tighten the screws; otherwise screw may be damaged and not tighten correctly.
- If a television is not positioned in a sufficiently stable location, it can be potentially hazardous due to falling. Many injuries, particularly to children, can be avoided by taking simple precautions such as:
  - Using cabinets or stands recommended by the manufacturer of the television.
  - Only using furniture that can safely support the television.
  - Ensuring the television is not overhanging the edge of the supporting furniture.
  - Not placing the television on tall furniture (for example, cupboards or bookcases) without anchoring both the furniture and the television to a suitable support.
  - Not standing the televisions on cloth or other materials placed between the television and supporting furniture.
  - Educating children about the dangers of climbing on furniture to reach the television or its controls.

## Securing TV to the Wall

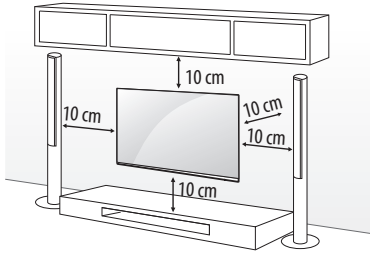


(Depending on model)

- 1 Insert and tighten the eye-bolts, or TV brackets and bolts on the back of the TV.
  - If there are bolts inserted at the eye-bolts position, remove the bolts first.
- 2 Mount the wall brackets with the bolts to the wall. Match the location of the wall bracket and the eye-bolts on the rear of the TV.
- 3 Connect the eye-bolts and wall brackets tightly with a sturdy rope. Make sure to keep the rope horizontal with the flat surface.
  - Use a platform or cabinet that is strong and large enough to support the TV securely.
  - Brackets, bolts and ropes are not provided. You can obtain additional accessories from your local dealer.

# Mounting to the Wall

Attach an optional wall mount bracket at the rear of the TV carefully and install the wall mount bracket on a solid wall perpendicular to the floor. When you attach the TV to other building materials, please contact qualified personnel. LG recommends that wall mounting be performed by a qualified professional installer. We recommend the use of LG's wall mount bracket. LG's wall mount bracket is easy to move with cables connected. When you do not use LG's wall mount bracket, please use a wall mount bracket where the device is adequately secured to the wall with enough space to allow connectivity to external devices. It is advised to connect all the cables before installing fixed wall mounts.

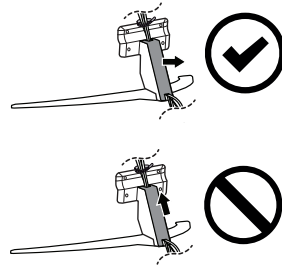


(Depending on model)

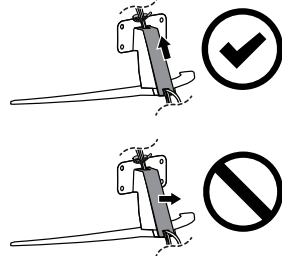


- Remove the stand before installing the TV on a wall mount by performing the stand attachment in reverse.
- For more information of screws and wall mount bracket, refer to the Separate purchase.
- If you intend to mount the product to a wall, attach VESA standard mounting interface (optional parts) to the back of the product. When you install the set to use the wall mounting bracket (optional parts), fix it carefully so as not to drop.
- When mounting a TV on the wall, make sure not to install the TV by hanging the power and signal cables on the back of the TV.
- Do not install this product on a wall if it could be exposed to oil or oil mist. This may damage the product and cause it to fall.

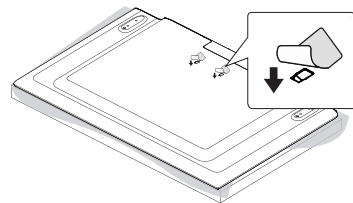
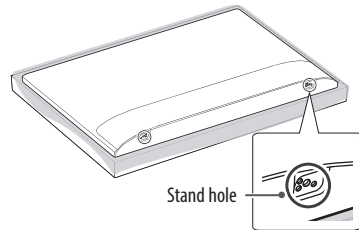
## 75/86UM76\*



## 82UM76\*



- Do not use a sharp object when you detached the cable cover. This could damage the cable or the cabinet. It may also cause personal harm. (Depending on model)
- When installing the wall mounting bracket, it is recommended to cover the stand hole using tape, in order to prevent the influx of dust and insects. (Depending on model)



## Connections

Connect various external devices to the TV and switch input modes to select an external device. For more information of external device's connection, refer to the manual provided with each device.

### Antenna/Cable

Connect the TV to a wall antenna socket with an RF cable (75 Ω).

- Use a signal splitter to use more than 2 TVs.
- If the image quality is poor, install a signal amplifier properly to improve the image quality.
- If the image quality is poor with an antenna connected, try to realign the antenna in the correct direction.
- An antenna cable and converter are not supplied.
- For a location that is not supported with ULTRA HD broadcasting, this TV cannot receive ULTRA HD broadcasts directly.

### Satellite dish

Connect the TV to a satellite dish to a satellite socket with a satellite RF cable (75 Ω). (Depending on model)

### CI module

View the encrypted (pay) services in digital TV mode. (Depending on model)

- Check if the CI module is inserted into the PCMCIA card slot in the right direction. If the module is not inserted properly, this can cause damage to the TV and the PCMCIA card slot.
- If the TV does not display any video and audio when CI+ CAM is connected, please contact to the Terrestrial/Cable/Satellite Service Operator.



## Other connections

Connect your TV to external devices. For the best picture and audio quality, connect the external device and the TV with the HDMI cable. Some separate cable is not provided.

### HDMI

- When connecting the HDMI cable, the product and external devices should be turned off and unplugged.
- Supported HDMI Audio format:  
(Depending on model)  
DTS (44.1 kHz / 48 kHz / 88.2 kHz / 96 kHz),  
DTS HD (44.1 kHz / 48 kHz / 88.2 kHz / 96 kHz / 176.4 kHz / 192 kHz),  
True HD (48 kHz),  
Dolby Digital / Dolby Digital Plus (32 kHz / 44.1 kHz / 48 kHz),  
PCM (32 kHz / 44.1 kHz / 48 kHz / 96 kHz / 192 kHz)

(Only UHD models)

-  →  → [Picture] → [Additional Settings] → [HDMI ULTRA HD Deep Colour]
  - On: Support 4K @ 50/60 Hz (4:4:4, 4:2:2, 4:2:0)
  - Off: Support 4K @ 50/60 Hz 8 bit (4:2:0)
- If the device connected to Input Port also supports ULTRA HD Deep Colour, your picture may be clearer. However, if the device doesn't support it, it may not work properly. In that case, connect the device to a different HDMI port or change the TV's [HDMI ULTRA HD Deep Colour] setting to off.

### USB

Some USB Hubs may not work. If a USB device connected using a USB Hub is not detected, connect it to the USB port on the TV directly.



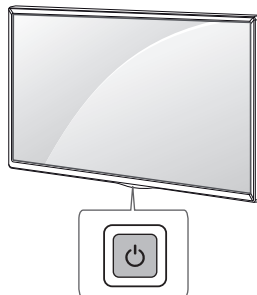
## External Devices

Available external devices are: Blu-ray player, HD receivers, DVD players, VCRs, audio systems, USB storage devices, PC, gaming devices, and other external devices.

- The external device connection may differ from the model.
- Connect external devices to the TV regardless of the order of the TV port.
- If you record a TV program on a Blu-ray/DVD recorder or VCR, make sure to connect the TV signal input cable to the TV through a DVD recorder or VCR. For more information of recording, refer to the manual provided with the connected device.
- Refer to the external equipment's manual for operating instructions.
- If you connect a gaming device to the TV, use the cable supplied with the gaming device.
- In PC mode, there may be noise associated with the resolution, vertical pattern, contrast or brightness. If noise is present, change the PC output to another resolution, change the refresh rate to another rate or adjust the brightness and contrast on the [PICTURE] menu until the picture is clear.
- In PC mode, some resolution settings may not work properly depending on the graphics card.
- If ULTRA HD content is played on your PC, video or audio may become disrupted intermittently depending on your PC's performance. (Depending on model)
- When connecting via a wired LAN, it is recommended to use a CAT 7 cable. (Only when LAN port is provided.)

## Using Button

You can simply operate the TV functions, using the button.




### Basic functions

	Power On (Press) Power Off <sup>1</sup> (Press and Hold) Menu Control (Press <sup>2</sup> ) Menu Selection (Press and Hold <sup>3</sup> )
--	--

- 1 All running apps will close, and any recording in progress will stop.
- 2 You can access and adjust the menu by pressing the button when TV is on.
- 3 You can use the function when you access menu control.

### Adjusting the menu

When the TV is turned on, press the  button one time. You can adjust the Menu items using the button.

	Turns the power off.
	Changes the input source.
	Adjusts the volume level.
	Scrolls through the saved programmes.

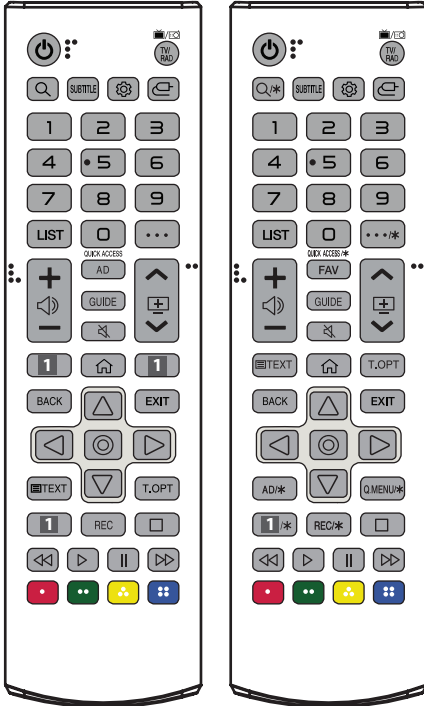
# Using Remote Control

(Depending on model)

The descriptions in this manual are based on the buttons on the remote control. Please read this manual carefully and use the TV correctly.

To replace batteries, open the battery cover, replace batteries (1.5 V AAA) matching the ⊕ and ⊖ ends to the label inside the compartment, and close the battery cover. To remove the batteries, perform the installation actions in reverse.

Make sure to point the remote control toward the remote control sensor on the TV.



(Some buttons and services may not be provided depending on models or regions.)

**\*\* To use the button, press and hold for more than 1 second.**

**⏻ (POWER)** Turns the TV on or off.

**TV/RAD** Selects Radio, TV and DTV programme.

**Q, Q/\* (SEARCH)** Search for content such as TV programmes, movies and other videos, or perform a web search by entering text in the search bar. (Depending on model)

**SUBTITLE** Recalls your preferred subtitle in digital mode.

**⚙️ (Q. Settings)** Accesses the Quick Settings.

**⏪ (INPUT)** Changes the input source.

**Number buttons** Enters numbers.

**S\*** Accesses the [QUICK HELP].

**LIST** Accesses the saved programmes list.

**⋮, ⋮/\* (MORE ACTIONS)** Displays more remote control functions.

(Depending on model)

**QUICK ACCESS\*\*, QUICK ACCESS/\*\*\*** Edits QUICK ACCESS. (Depending on model)

- QUICK ACCESS is a feature that allows you to enter a specified app or Live TV directly by pressing and holding the number buttons.

**⏮ ⏭** Adjusts the volume level.

**AD, AD/\*** Audio descriptions function will be enabled. (Depending on model)

**FAV** Accesses your favourite programme list.

**GUIDE** Shows programme guide.

**🔇 (MUTE)** Mutes all sounds.

**🔇\*\* (MUTE)** Accesses the [Accessibility] menu.

**⏮ ⏭** Scrolls through the saved programmes.

**📺 1/\* Streaming Service buttons** Connects to the Video Streaming Service. (Depending on model)

**🏠 (HOME)** Accesses Home menu.

**🏠\*\* (HOME)** Shows the previous history.

**BACK** Returns to the previous level.

**EXIT** Clears on-screen displays and returns to TV viewing.

**Navigation buttons (up/down/left/right)** Scrolls through menus or options.

**⊙ (OK)** Selects menus or options and confirms your input.

**📺 TEXT, T.OPT (Teletext buttons)** These buttons are used for teletext.

**Q.MENU/\*** Accesses the Quick menus. (Depending on model)

**REC, REC/\*** Starts to record and displays record menu. (Only Time Machine<sup>eReady</sup> supported model) (Depending on model)

**⏮ ⏭ ⏪ ⏩ (Control buttons)** Controls media contents.

**🔴 ⏮ ⏭ ⏪ ⏩** These access special functions in some menus.

**🔴\*\*** Enter Cheering mode.

# Using Magic Remote Control

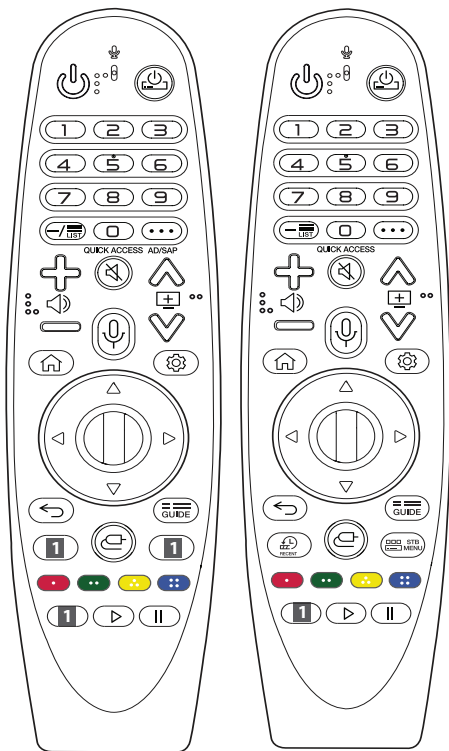
\*\* To use the button, press and hold for more than 1 second.

(Depending on model)

The descriptions in this manual are based on the buttons on the remote control. Please read this manual carefully and use the TV correctly.

When the message [Magic Remote battery is low. Please change the battery.] is displayed, replace the battery.

To replace batteries, open the battery cover, replace batteries (1.5 V AA) matching the ⊕ and ⊖ ends to the label inside the compartment, and close the battery cover. Be sure to point the magic remote toward the remote control sensor on the TV. To remove the batteries, perform the installation actions in reverse.



(Some buttons and services may not be provided depending on models or regions.)

**⏻ (POWER)** Turns the TV on or off.

**⏻ (STB POWER)** You can turn your set-top box on or off by adding the set-top box to the universal remote control for your TV.

**Number buttons** Enters numbers.

**9** Accesses the [QUICK HELP].

**— (DASH)** Inserts a — between numbers such as 2-1 and 2-2.

**≡** Accesses the saved programmes list.

**...** (**MORE ACTIONS**) Displays more remote control functions.

**QUICK ACCESS\*\*** Edits QUICK ACCESS.

- QUICK ACCESS is a feature that allows you to enter a specified app or Live TV directly by pressing and holding the number buttons.

**AD/SAP\*\*** Audio descriptions function will be enabled.

**+ | -** Adjusts the volume level.

**⊘** (**MUTE**) Mutes all sounds.

**⊘\*\*** (**MUTE**) Accesses the [Accessibility] menu.

**⬆ | ⬇ | ⬆** Scrolls through the saved programmes.

**🗣️\*\*** (**Voice recognition**) Network connection is required to use the voice recognition function. Once the voice display bar is activated on the TV screen, press and hold the button and speak your command out loud.

**🏠** (**HOME**) Accesses the Home menu.

**🏠\*\*** (**HOME**) Shows the previous history.

**⚙️** (**Q. Settings**) Accesses the Quick Settings.

**⚙️\*\*** (**Q. Settings**) Displays the [All Settings] menu.

**⊙** (**Wheel (OK)**) Press the center of the ⊙ button to select a menu. You can change programmes by using the ⊙ button.

**△ | ▽ | ◀ | ▶** (**up/down/left/right**) Press the up, down, left or right button to scroll the menu. If you press △ | ▽ | ◀ | ▶ buttons while the pointer is in use, the pointer will disappear from the screen and Magic Remote will operate like a general remote control. To display the pointer on the screen again, shake Magic Remote to the left and right.

**⬅** (**BACK**) Returns to the previous level.

**⬅\*\*** (**BACK**) Clears on-screen displays and returns to last input viewing.

**≡** (**GUIDE**) Shows programme guide.

**📺** (**Streaming Service buttons**) Connects to the Video Streaming Service.



Shows the previous history.



**(INPUT)** Changes the input source.



**(INPUT)** Accesses the [HOME DASHBOARD].



**STB MENU** Displays the set-top box Home menu. (When you are not watching via a set-top box: the display changes to the set-top box screen.)



These access special functions in some menus.



Runs the record function.



Enter Cheering mode.



**(Control buttons)** Controls media contents.

## User Guide

For more information about this TV, read the USER GUIDE embedded in the product.

- To open the USER GUIDE → → [General] → [About This TV] → [User Guide]

## Registering Magic Remote Control

### How to register the Magic Remote Control

To use the Magic Remote, first pair it with your TV.

- Put batteries into the Magic Remote and turn the TV on.
- Point the Magic Remote at your TV and press the **Wheel (OK)** on the remote control.

\* If the TV fails to register the Magic Remote, try again after turning the TV off and back on.

### How to deregister the Magic Remote Control

Press the **(BACK)** and **(HOME)** buttons at the same time, for five seconds, to unpair the Magic Remote with your TV.

\* Pressing and holding the button will let you cancel and re-register Magic Remote at once.



- Do not mix new batteries with old batteries. This may cause the batteries to overheat and leak.
- Failure to match the correct polarities of the battery may cause the battery to burst or leak, resulting in fire, personal injury, or ambient pollution.
- This apparatus uses batteries. In your community there might be regulations that require you to dispose of these batteries properly due to environmental considerations. Please contact your local authorities for disposal or recycling information.
- Batteries inside or inside the product shall not be exposed to excessive heat such as sunshine, fire or the like.
- In Analogue TV and some countries, some remote control buttons may not work.

# Troubleshooting

Cannot control the TV with the remote control.

- Check the remote control sensor on the product and try again.
- Check if there is any obstacle between the product and the remote control.
- Check if the batteries are still working and properly installed (⊕ to ⊕, ⊖ to ⊖).

No image display and no sound is produced.

- Check if the product is turned on.
- Check if the power cord is connected to a wall outlet.
- Check if there is a problem in the wall outlet by connecting other products.

The TV turns off suddenly.

- Check the power control settings. The power supply may be interrupted.
- Check if the auto-off function is activated on the settings related time.
- If there is no signal while the TV is on, the TV will turn off automatically after 15 minutes of inactivity.

When connecting to the PC (HDMI), no signal is detected.

- Turn the TV off/on using the remote control.
- Reconnect the HDMI cable.
- Restart the PC with the TV on.

## Abnormal Display

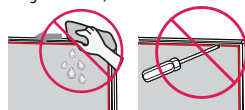
- If the product feels cold to the touch, there may be a small “flicker” when it is turned on. This is normal, there is nothing wrong with product.
- This panel is an advanced product that contains millions of pixels. You may see tiny black dots and/or brightly coloured dots (red, blue or green) at a size of 1 ppm on the panel. This does not indicate a malfunction and does not affect the performance and reliability of the product. This phenomenon also occurs in third-party products and is not subject to exchange or refund.
- You may find different brightness and colour of the panel depending on your viewing position (left/right/top/down). This phenomenon occurs due to the characteristic of the panel. It is not related with the product performance, and it is not malfunction.
- Displaying a still image for a prolonged period of time may cause image sticking. Avoid displaying a fixed image on the TV screen for a long period of time.

## Generated Sound

- “Cracking” noise: A cracking noise that occurs when watching or turning off the TV is generated by plastic thermal contraction due to temperature and humidity. This noise is common for products where thermal deformation is required.
- Electrical circuit humming/panel buzzing: A low level noise is generated from a high-speed switching circuit, which supplies a large amount of current to operate a product. It varies depending on the product.  
This generated sound does not affect the performance and reliability of the product.



- When cleaning the product, be careful not to allow any liquid or foreign objects to enter the gap between the upper, left or right side of the panel and the guide panel. (Depending on model)



- Make sure to wring any excess water or cleaner from the cloth.
- Do not spray water or cleaner directly onto the TV screen.
- Make sure to spray just enough of water or cleaner onto a dry cloth to wipe the screen.

# Specifications

(Depending on country)

Broadcasting Specifications		
	Digital TV	Analogue TV
<b>Television system</b>	DVB-T/T2 <sup>1</sup> DVB-T/T2/C/S/S2 <sup>2</sup>	PAL B/B, PAL B/G, PAL D/K, PAL-I SECAM B/G, SECAM D/K NTSC-M
<b>Programme coverage</b>	VHF, UHF C-Band <sup>2</sup> , Ku-Band <sup>2</sup>	VHF, UHF, CATV
<b>Maximum number of storable programmes</b>	DVB-T/T2 & Analogue TV : 3,000 DVB-S/S2 : 6,000	
<b>External antenna impedance</b>	75 Ω	
<b>CI Module<sup>3</sup> (W x H x D)</b>	100.0mm x 55.0mm x 5.0mm	

1 Only DVB-T2 support models. (Despite DVB-T2 model, DVB-T/T2 function does not apply in Philippines.)

2 Only DVB-T2/C/S2 support models.

3 Depending on model.

**Wireless module (LGSBWAC92) specifications**

## Wireless LAN (IEEE 802.11a/b/g/n/ac)

Frequency Range	Output Power (Max.)
2400 to 2483.5 MHz	18 dBm
5150 to 5725 MHz	18 dBm
5725 to 5850 MHz (Not for EU)	12 dBm

Bluetooth	
Frequency Range	Output Power (Max.)
2400 to 2483.5 MHz	8 dBm

As band channels can vary per country, the user cannot change or adjust the operating frequency. This product is configured for the regional frequency table.

For consideration of the user, this device should be installed and operated with a minimum distance of 20 cm between the device and the body.

\* IEEE 802.11ac is not available in all countries.

**Environment condition**

<b>Operating Temperature</b>	0 °C to 40 °C
<b>Operating Humidity</b>	Less than 80 %
<b>Storage Temperature</b>	-20 °C to 60 °C
<b>Storage Humidity</b>	Less than 85 %

- The energy information provided with the product is indicated in accordance with the regulations of each country. (Depending on Country)
  - The Energy consumption is measured in accordance with IEC 62087.
- Actual Energy consumption may vary depending on factors such as the type of video content being played and TV settings.

## Open Source Software Notice Information

To obtain the source code under GPL, LGPL, MPL, and other open source licenses, that is contained in this product, please visit <http://opensource.lge.com>.

In addition to the source code, all referred license terms, warranty disclaimers and copyright notices are available for download.

LG Electronics will also provide open source code to you on CD-ROM for a charge covering the cost of performing such distribution (such as the cost of media, shipping, and handling) upon email request to [opensource@lge.com](mailto:opensource@lge.com).

This offer is valid for a period of three years after our last shipment of this product. This offer is valid to anyone in receipt of this information.

## Licenses



POWERED BY

### QUICK SET

(Magic Remote supported models only)

**HEVC** Advance™  
Covered by Patents at [patentlist.hevcadvance.com](http://patentlist.hevcadvance.com)

## Regulatory

### WARNING!

Never place a television set in an unstable location. A television set may fall, causing serious personal injury or death. Many injuries, particularly to children, can be avoided by taking simple precautions such as:

- Using cabinets or stands recommended by the manufacturer of the television set.
- Only using furniture that can safely support the television set.
- Ensuring the television set is not overhanging the edge of the supporting furniture.
- Not placing the television set on tall furniture (for example, cupboards or bookcases) without anchoring both the furniture and the television set to a suitable support.
- Not placing the television set on cloth or other materials that may be located between the television set and supporting furniture.
- Educating children about the dangers of climbing on furniture to reach the television set or its controls.

If your existing television set is being retained and relocated, the same considerations as above should be applied.

### Symbols

	Refers to alternating current(AC).
	Refers to direct current(DC).
	Refers to class II equipment.
	Refers to stand-by.
	Refer to "ON" (power).
	Refers to dangerous voltage.







The model and serial number of the product are located on the back and on one side of the product. Record them below in case you ever need service.

Model \_\_\_\_\_

Serial No. \_\_\_\_\_



تجد طراز المنتج ورقمه التسلسلي على الجهة الخلفية منه وعلى أحد جوانبه.  
دوّنهما أدناه في حال احتجت إلى أي خدمة.

الطراز

---

الرقم التسلسلي

---



### تحذير!

لا تضع مجموعة تلفاز في موقع غير مناسب أبدًا. قد تقع مجموعة التلفاز مسببة إصابات خطيرة أو الوفاة. يمكن تجنب حدوث إصابات، خصوصًا للأطفال من خلال اتخاذ إجراءات بسيطة مثل:

- استخدام هياكل أو حوامل توصي بها الجهة المصنعة للتلفاز.
  - استخدام الأثاث الذي يمكنه حمل مجموعة التلفاز بأمان فقط.
  - التأكد من عدم تجاوز مجموعة التلفاز لحافة الأثاث الحامل لها.
  - عدم وضع مجموعة التلفاز على الأثاث المرتفع (على سبيل المثال، خزانات الملابس أو خزانات الكتب) دون تثبيت كل من الأثاث والتلفاز على حامل مناسب.
  - عدم وضع مجموعة التلفاز على قماش أو مواد أخرى قد توجد بين مجموعة التلفاز وقطعة الأثاث الحاملة لها.
  - تثقيف الأطفال حول مخاطر تسلق الأثاث للوصول إلى جهاز التلفاز أو أجهزة ضبطه.
- إذا تم الاحتفاظ بمجموعة التلفاز الحالية ونقلها، يجب تطبيق الاعتبارات الواردة أعلاه نفسها.

### الرموز

يشير إلى التيار المتردد (AC).	~
يشير إلى التيار المستمر (DC).	===
يشير إلى أجهزة الفئة II.	□
يشير إلى وضع الاستعداد.	⏻
يشير إلى "تشغيل" (الطاقة).	
يشير إلى الفولتية الخطيرة.	⚡

للحصول على التعليمات البرمجية المصدر بموجب GPL و LGPL و MPL وتراخيص مفتوحة المصدر أخرى يتضمنها هذا المنتج، يرجى زيارة الموقع <http://opensource.lge.com>.

بالإضافة إلى التعليمات البرمجية المصدر، تتوفر كل أحكام الترخيص وإشعارات إخلاء المسؤولية وإشعارات حقوق النشر للتنزيل.

ستوفر LG Electronics أيضاً التعليمات البرمجية المفتوحة المصدر على قرص CD-ROM مقابل رسم يغطي تكلفة القيام بهذا التوزيع (مثل تكلفة وسائل النقل والشحن والتسليم) بناءً على طلب يُرسل عبر البريد الإلكتروني إلى [opensource@lge.com](mailto:opensource@lge.com).

إن هذا العرض سار لفترة ثلاث سنوات بعد عملية الشحن الأخيرة لهذا المنتج. يتوفر هذا العرض لأي شخص يتلقى هذه المعلومات.

### التراخيص

**HDMI**  
HIGH-DEFINITION MULTIMEDIA INTERFACE

POWERED BY  
**QUICK SET**

(الطرازات التي تدعم الريموت السحري للتحكم عن بُعد Magic فقط)

**HEVC Advance**™  
Covered by Patents at [patentlist.hevcadvance.com](http://patentlist.hevcadvance.com)

مواصفات لاسلكية لوحدة (LGSBWAC92)

شبكة LAN اللاسلكية (IEEE 802.11a/b/g/n/ac)

نطاق التردد	طاقة الإخراج (الحد الأقصى)
2400 ~ 2483.5 ميجاهرتز	18 ديسيبل مللي واط
5150 ~ 5725 ميجاهرتز	18 ديسيبل مللي واط
5725 ~ 5850 ميجاهرتز (ليس في الاتحاد الأوروبي)	12 ديسيبل مللي واط
تقنية Bluetooth	
نطاق التردد	طاقة الإخراج (الحد الأقصى)
2400 ~ 2483.5 ميجاهرتز	8 ديسيبل مللي واط

لأنه يُمكن لقنوات النطاق أن تتغير حسب الدولة، فلا يُمكن للمستخدم تغيير تردد التشغيل أو تعديله. تم تكوين المنتج لجدول التردد الإقليمي. لا تُعتبر اعتبارات خاصة بالمستخدم، يجب تركيب الجهاز وتشغيله على مسافة 20 سم على الأقل بين الجهاز والجسم. لا تتوفر "IEEE 802.11ac" في جميع الدول.

ظروف بيئة التشغيل

درجة حرارة التشغيل	من 0 إلى 40 درجة مئوية
نسبة رطوبة التشغيل	أقل من 80 %
درجة حرارة التخزين	من -20 إلى 60 درجة مئوية
نسبة الرطوبة في مكان التخزين	أقل من 85 %

- تُحدّد معلومات الطاقة المقدّمة مع المنتج وفقاً للوائح البلد. (وفقاً للبلد)
- يُقاس استهلاك الطاقة تبعاً للجنة الكهربائية التقنية الدولية (IEC 62087).
- قد يختلف استهلاك الطاقة الفعلي تبعاً لعوامل مثل نوع محتوى الفيديو المعروض وإعدادات التلفاز.

مواصفات البث		
التلفاز التناظري	تلفاز رقمي	
PAL-I ، PAL D/K ، PAL B/G ، PAL B/B SECAM D/K ، SECAM B/G NTSC-M	DVB-T/T2 <sup>1</sup> DVB-T/T2/C/S/S2 <sup>2</sup>	نظام التلفاز
CATV ، UHF ، VHF	UHF ، VHF Ku-Band <sup>2</sup> ، C-Band <sup>2</sup>	تغطية البرامج
3,000 DVB-T/T2 والتلفاز التناظري: 6,000 :DVB-S/S2		أقصى عدد من البرامج القابلة للتخزين
بمقاومة قدرها 75 أوم		معاوقة الهوائي الخارجي
100.0 مم x 55.0 مم x 5.0 مم		حجم وحدة CI <sup>3</sup> (العرض x الارتفاع x العمق)

- 1 الطرازات التي تدعم DVB-T2 فقط. (ميزة DVB-T/T2 في طراز DVB-T2 لا تنطبق في الفلبين).
- 2 الطرازات التي تدعم DVB-T2/C/S2 فقط.
- 3 بحسب الطراز.

## استكشاف الأخطاء وإصلاحها

### الأصوات الصادرة

- صوت "تكسير": يعود سبب الصوت الصادر عند مشاهدة التلفاز أو إيقاف تشغيله إلى التقلص الحراري للبلاستيك بفعل الحرارة والرطوبة. هذا الصوت شائع في المنتجات التي يكون فيها تغيير الشكل بفعل الحرارة ضروريًا.
- طنين الدائرة الكهربائية/طنين الشاشة: يصدر صوت خافت من دائرة التبديل ذات السرعة العالية، والتي تمتد المنتج بقوة تيار عالية لتشغيله. ويختلف ذلك بحسب المنتج.
- هذا الصوت المولد لا يؤثر في أداء المنتج ودقته.

يتعذر التحكم في التلفاز باستخدام الريموت.

- افحص مستشعر الريموت على المنتج وحاول مجددًا.
- تحقق من عدم وجود أي عائق بين المنتج والريموت.
- تحقق ما إذا كانت البطاريات لا تزال تعمل وما إذا كانت مثبتة على نحو صحيح (⊕ إلى ⊕، ⊖ إلى ⊖).
- لا تُعرض أي صورة ولا يصدر أي صوت.

• تحقق ما إذا كان المنتج يعمل.

- تحقق ما إذا كان سلك الطاقة متصلًا بمقبس الحائط.
- تحقق ما إذا كان هناك مشكلة في مقبس الحائط من خلال توصيل منتجات أخرى.
- يتوقف تشغيل التلفاز فجأة:

- تحقق من إعدادات التحكم في الطاقة. قد يُقطع الإمداد بالطاقة.
- تحقق من تنشيط خاصية الغلق التلقائي في الإعدادات المتعلقة بالوقت.

- في حالة عدم وجود إشارة أثناء تشغيل الجهاز، سيتوقف تشغيل الجهاز تلقائيًا بعد مرور 15 دقيقة دون وجود إشارة.
- عند الاتصال بالكمبيوتر الشخصي (HDMI)، لا يُكتشف عن أي إشارة.

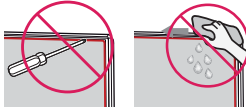
- شغل التلفاز أو أوقف تشغيله باستخدام جهاز التحكم عن بُعد.
- أعد توصيل كابل HDMI.
- أعد تشغيل الكمبيوتر الشخصي مع تشغيل التلفاز.

### عرض غير طبيعي

- إذا كان ملمس المنتج باردًا، فقد تنشأ "مضة" صغيرة عند تشغيله. يُعد ذلك طبيعيًا، لا يوجد خطأ في المنتج.
- تُعد هذه اللوحة منتجًا متقدمًا يحتوي على الملايين من وحدات البكسل. قد ترى نقاطًا سوداء صغيرة و/أو نقاطًا ملونة بألوان زاهية (أحمر أو أزرق أو أخضر) على حجم جزء واحد في المليون على الشاشة. لا يشير ذلك إلى خلل ولا يؤثر في أداء المنتج ودقته. تحدث هذه الظاهرة أيضًا مع منتجات الغير ولا تخضع للاستبدال أو استعادة الأموال.
- قد يختلف لون اللوحة وبريقها حسب الموقع الذي تنظر منه (يسار/يمين/أعلى/أسفل).
- تحدث هذه الظاهرة تبعًا لخصائص اللوحة. لا تتعلق بأداء المنتج، ولا تُعد خللًا.
- قد يؤدي عرض صورة ثابتة لفترة طويلة إلى التصاق الصورة. تجنب عرض صورة ثابتة على شاشة التلفاز لمدة طويلة.



- عند تنظيف المنتج، احرص على ألا تسمح بدخول أي سائل أو أجسام غريبة إلى الفتحة الموجودة بين الجزء العلوي أو الأيمن أو الأيسر من الشاشة ولوحة التوجيه. (حسب الطراز)



- تأكد من إزالة أي ماء أو منظف زائد من قطعة القماش.
- لا ترش الماء أو المنظف مباشرة على شاشة التلفاز.
- احرص على رش قدر كافٍ فحسب من الماء أو المنظف على قطعة القماش الجافة لمسح الشاشة.





# استخدام الريموت السحري للتحكم عن بُعد Magic

\*\* لاستخدام الزر، اضغط مطولاً لأكثر من 1 ثانية.

(حسب الطراز)

تستند الأوصاف المذكورة في هذا الدليل إلى الأزرار الموجودة في الريموت. يُرجى قراءة هذا الدليل بعناية واستخدام التلفزيون استخداماً صحيحاً.

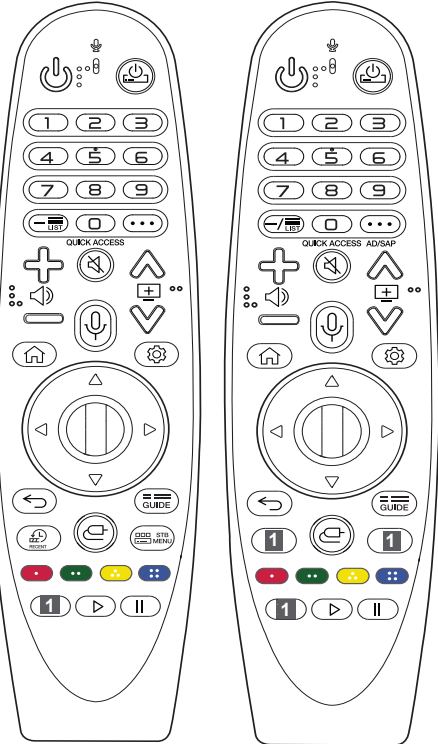
عند ظهور رسالة [بطارية Magic Remote (وحدة التحكم عن بُعد السحرية) منخفضة]. يرجى تغيير البطارية. قم بتبديل البطارية.

لاستبدال البطاريات، افتح غطاء البطارية، واستبدل البطاريات (1.5 فولت من نوع AA) التي تتطابق فيها الأقطاب (+) و (-) مع التسمية الموجودة داخل حجرة البطاريات وأغلق غطاء البطارية. تأكد من توجيه الريموت السحري للتحكم عن بُعد Magic إلى مستشعر التحكم عن بُعد في التلفزيون. لنزع البطاريات، نفذ إجراءات التركيب معكوسة.

- ⏻ (التشغيل) لتشغيل التلفاز أو إيقاف تشغيله.
- ⏻ (STB POWER) يُمكن تشغيل أو إيقاف جهاز فك التشفير الخاص بك من خلال إضافة جهاز فك التشفير إلى الريموت الشامل الخاص بالتلفاز.
- ⏻ أزرار الأرقام لإدخال الأرقام.
- ⏻ الوصول إلى [المساعدة السريعة].
- ⏻ (شريطة) لإدخال - بين الأرقام مثل 1-2 و 2-2.
- ⏻ للوصول إلى قائمة البرامج المحفوظة.
- ⏻ (إجراءات إضافية) لعرض المزيد من وظائف جهاز التحكم عن بُعد.
- ⏻ QUICK ACCESS تعديلات الوصول السريع.

- الوصول السريع هو ميزة تسمح لك بالدخول إلى تطبيق معين أو بث تلفزيوني مباشر، مباشرة عن طريق الضغط مطولاً على أزرار الأرقام.

- ⏻ AD/SAP سيتم تمكين وظيفة الأوصاف الصوتية.
- ⏻ لضبط مستوى الصوت.
- ⏻ (كتم الصوت) لكتم جميع الأصوات.
- ⏻ (كتم الصوت) يؤدي إلى الوصول إلى قائمة [إمكانية الوصول].
- ⏻ للتمرير عبر البرامج المحفوظة.
- ⏻ (التعرف على الصوت) يلزم الاتصال بالشبكة لاستخدام وظيفة التعرف على الصوت. بمجرد تفعيل شريط العرض الصوتي على شاشة التلفزيون، اضغط مطولاً على الزر وقُل أوامر بصوت عالٍ.
- ⏻ (الصفحة الرئيسية) للوصول إلى قائمة الصفحة الرئيسية.
- ⏻ (الصفحة الرئيسية) لعرض السجل السابق.
- ⏻ (الإعدادات السريعة) للوصول إلى الإعدادات السريعة.
- ⏻ (الإعدادات السريعة) تعرض قائمة [جميع الإعدادات].
- ⏻ (العجلة (موافق)) اضغط على منتصف زر ⏻ لتحديد قائمة.
- ⏻ يمكنك تغيير البرامج بواسطة استخدام زر ⏻.
- ⏻ (أعلى/أسفل/يسار/يمين) اضغط على زر أعلى أو أسفل أو يسار أو يمين لتمرير القائمة. إذا قمت بالضغط على أزرار ⏻ و ⏻ وكان المؤشر في حالة الاستخدام، فسوف يختفي المؤشر من الشاشة وسيعمل الريموت السحري للتحكم عن بُعد Magic مثل وحدة عامة للتحكم عن بُعد. لعرض المؤشر على الشاشة مرة أخرى، قم بتحريك الريموت السحري للتحكم عن بُعد Magic إلى اليسار واليمين.
- ⏻ (الرجوع) للعودة إلى المستوى السابق.
- ⏻ (الرجوع) لمسح شاشات العرض الظاهرة على الشاشة والعودة إلى الإدخال السابق.
- ⏻ لعرض دليل البرامج.
- ⏻ أزرار خدمة البث للاتصال بخدمة بث الفيديو هات.



قد لا تتوفر بعض الأزرار والخدمات بحسب الطرازات أو المناطق)

## استخدام الريموت

\*\* لاستخدام الزر، اضغط مطولاً لأكثر من 1 ثانية.

⏻ (التشغيل) لتشغيل التلفاز أو إيقاف تشغيله.  
TV/RAD (تلفاز/راديو) لتحديد برامج الراديو والتلفاز وبرامج فيديو سطح المكتب.

Q\* (البحث) للبحث عن المحتوى مثل برامج التلفاز والأفلام والفيديوهات الأخرى أو إجراء بحث عبر الإنترنت من خلال إدخال نص في شريط البحث. (حسب الطراز)

SUBTITLE لاستدعاء ترجماتك المفضلة في الوضع الرقمي.

⚙️ (الإعدادات السريعة) للوصول إلى الإعدادات السريعة.

⏪ (الإدخال) لتغيير مصدر الإدخال.

أزرار الأرقام لإدخال الأرقام.

⏻ الوصول إلى [المساعدة السريعة].

LIST للوصول إلى قائمة البرامج المحفوظة.

⏻... (إجراءات إضافية) لعرض المزيد من وظائف جهاز

التحكم عن بعد. (حسب الطراز)

QUICK ACCESS\*\*، \*QUICK ACCESS لتعديل الوصول السريع.

(حسب الطراز)

- الوصول السريع هو ميزة تسمح لك بالدخول إلى تطبيق معين أو بث تلفزيوني مباشر، مباشرة عن طريق الضغط مطولاً على أزرار الأرقام.

⏪ = لضبط مستوى الصوت.

AD\* AD سيتم تمكين وظيفة الأوصاف الصوتية. (حسب الطراز)

FAV للوصول إلى قائمة البرامج المفضلة لديك.

GUIDE لعرض دليل البرنامج.

🔊 (كتم الصوت) لكتم جميع الأصوات.

🔊 (كتم الصوت) يؤدي إلى الوصول إلى قائمة [إمكانية

الوصول].

⏪ ⏩ للتمرير عبر البرامج المحفوظة.

1\*1 أزرار خدمة البث للاتصال بخدمة بث الفيديو هات.

(حسب الطراز)

🏠 (الصفحة الرئيسية) للوصول إلى قائمة الصفحة الرئيسية.

🏠\*\* (الصفحة الرئيسية) لعرض السجل السابق.

BACK للعودة إلى المستوى السابق.

EXIT لمسح شاشات العرض الظاهرة على الشاشة والعودة إلى

عرض التلفاز.

أزرار التنقل (للأعلى/للأسفل/لليسار/لليمين) للتمرير بين القوائم

أو الخيارات.

🔍 (مواقف) لتحديد القوائم أو الخيارات وتأكيد إدخالك.

TEXT, T.OPT (أزرار عرض المعلومات) تُستخدم هذه الأزرار

لعرض المعلومات.

Q.MENU\* للوصول إلى القوائم السريعة. (حسب الطراز)

REC\* بدء التسجيل وعرض قائمة التسجيلات. (الطراز الذي

يدعم Time Machine Ready فقط) (حسب الطراز)

⏪ ⏩ (أزرار التحكم) للتحكم في محتويات الوسائط.

⏪ ⏩ تتيج هذه الأزرار الوصول إلى الوظائف

المميزة في بعض القوائم.

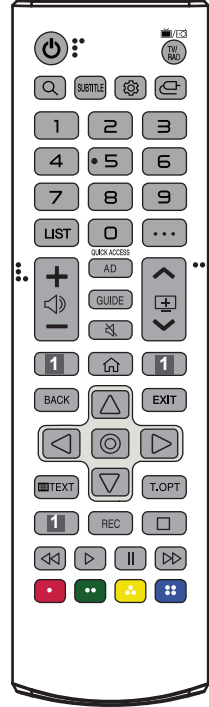
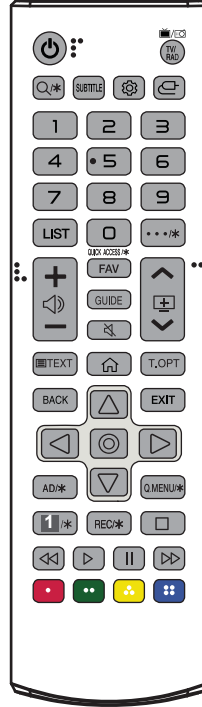
⏪ لإدخال وضع الهاتف.

(حسب الطراز)

تستند الأوصاف المذكورة في هذا الدليل إلى الأزرار الموجودة في الريموت. يُرجى قراءة هذا الدليل بعناية واستخدام التلفاز استخدامًا صحيحًا.

لاستبدال البطاريات، افتح غطاء البطارية، واستبدل البطاريات (1.5 فولت من نوع AAA) التي تتطابق فيها الأقطاب (+) مع (-) التسمية الموجودة داخل حجرة البطاريات وأغلق غطاء البطارية. لنزع البطاريات، نفذ إجراءات التركيب معكوسة.

تأكد من توجيه الريموت إلى مستشعر التحكم عن بُعد في التلفاز.

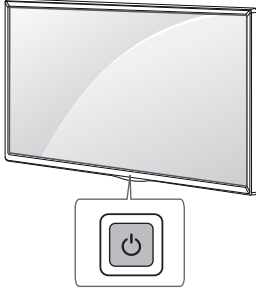


(قد لا تتوفر بعض الأزرار والخدمات بحسب الطرازات أو المناطق)

## استخدام الزر

الأجهزة الخارجية المتاحة هي: مشغلات Blu-ray، وأجهزة الاستقبال عالية الدقة، ومشغلات أقراص الفيديو الرقمية (DVD)، وأجهزة VCR، والأنظمة الصوتية، وأجهزة تخزين USB، وأجهزة الكمبيوتر الشخصي، وأجهزة الألعاب، وأجهزة خارجية أخرى.

- قد يختلف توصيل الجهاز الخارجي عن هذا الطراز.
- وصل الأجهزة الخارجية بالتلفاز بغض النظر عن ترتيب المنافذ في التلفاز.
- إذا سجلت برنامج التلفاز على مسجل Blu-ray/أقراص الفيديو الرقمية (DVD) أو جهاز VCR، فتأكد من توصيل كابل إدخال الإشارة في التلفاز بالتلفاز عبر مسجل أقراص الفيديو الرقمية (DVD) أو جهاز VCR. للحصول على مزيد من المعلومات عن التسجيل، راجع الدليل المرفق مع الجهاز المتصل.
- راجع الدليل المرفق مع الجهاز الخارجي للاطلاع على تعليمات التشغيل.
- إذا وصلت جهاز ألعاب بالتلفاز، فاستخدم الكابل المرفق مع جهاز الألعاب.



### الوظائف الأساسية

التشغيل (ضغط) إيقاف التشغيل <sup>1</sup> (ضغط مع الاستمرار) التحكم في القائمة (ضغط <sup>2</sup> ) الاختيار من القائمة (ضغط مع الاستمرار <sup>3</sup> )	
---	--

- 1 سوف تُغلق جميع التطبيقات قيد التشغيل وسوف يتوقف أي تسجيل جارٍ.
- 2 يمكنك الوصول إلى القائمة وضبطها عن طريق الضغط على الزر عندما يكون التلفاز قيد التشغيل.
- 3 يمكنك استخدام الوظيفة عندما تصل إلى عنصر التحكم في القائمة.

### ضبط القائمة

عند تشغيل التلفاز، اضغط على زر مرة واحدة. يمكنك ضبط العناصر في القائمة باستخدام الزر.

إيقاف التشغيل.	
لتغيير مصدر الإدخال.	
لضبط مستوى الصوت.	
للتمرير عبر البرامج المحفوظة.	

وصّل تلفازك بأجهزة خارجية. للحصول على أفضل جودة للصور والملفات الصوتية، وصل الجهاز الخارجي والتلفاز بكابل HDMI. لا تتوفر بعض الكابلات المنفصلة.

### HDMI

وصّل الأجهزة الخارجية المتنوعة بالتلفاز وبذل أوضاع الإدخال لتحديد جهاز خارجي. للحصول على مزيد من المعلومات عن الاتصال بالجهاز الخارجي، راجع الدليل المرفق مع كل جهاز.

### الهوائي/الكابل

وصّل التلفاز بمقيس هوائي على الحائط باستخدام كابل تردد راديوي (بمقاومة قدرها 75 أوم).

- استخدم مجزئ الإشارة لاستخدام أكثر من جهازي تلفاز.
- إذا كانت جودة الصورة رديئة، فثبّت مكبر الإشارة بشكل صحيح لتحسين جودة الصورة.
- إذا كانت جودة الصورة رديئة مع وجود هوائي متصل، فحاول إعادة توجيه الهوائي في الاتجاه الصحيح.
- لا يتوفر كابل هوائي ومحوّل.
- بالنسبة إلى الموقع غير المدعوم من بث ULTRA HD، فلا يُمكن لهذا التلفاز استقبال بث ULTRA HD مباشرةً.

- عند توصيل كبل HDMI، يجب إيقاف تشغيل المنتج والأجهزة الخارجية وفصلهم عن مصدر الطاقة.
- تنسيق صوت HDMI المدعوم:  
(حسب الطراز)  
DTS (44.1 كيلو هرتز / 48 كيلو هرتز / 88.2 كيلو هرتز / 96 كيلو هرتز)،  
DTS HD (44.1 كيلو هرتز / 48 كيلو هرتز / 88.2 كيلو هرتز / 96 كيلو هرتز / 176.4 كيلو هرتز / 192 كيلو هرتز)،  
True HD (48 كيلو هرتز)،  
Dolby Digital Plus / Dolby Digital (32 كيلو هرتز / 44.1 كيلو هرتز / 48 كيلو هرتز)،  
PCM (32 كيلو هرتز / 44.1 كيلو هرتز / 48 كيلو هرتز / 96 كيلو هرتز / 192 كيلو هرتز)

(طرازات UHD فقط)

### طبق القمر الصناعي

وصّل التلفاز بطبق القمر الصناعي ومقيس القمر الصناعي باستخدام كابل تردد راديوي (بمقاومة قدرها 75 أوم). (حسب الطراز)

### وحدة CI

لعرض الخدمات المشفرة (المدفوعة) في وضع التلفاز الرقمي.  
(حسب الطراز)

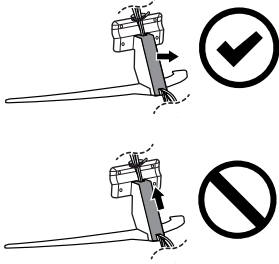
- تحقق من إدخال وحدة CI في فتحة بطاقة PCMCIA بالاتجاه الصحيح. فقد يؤدي عدم إدخال الوحدة بالشكل الصحيح إلى إلحاق ضرر بالتلفزيون وفتحة بطاقة PCMCIA.
- إذا لم يتم التلفاز بعرض أي ملف فيديو أو صوت عندما يكون CI+ CAM متصل، يُرجى الاتصال بمشغل خدمة نظام البث الأرضي/الكبل/القمر الصناعي.

### USB

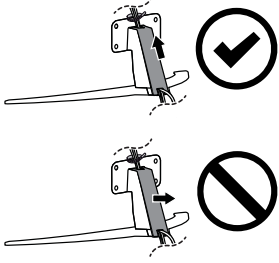
قد لا تعمل بعض موزعات USB. إن لم يتم اكتشاف جهاز USB المتصل باستخدام موزع USB، قم بتوصيله بمنفذ USB على التلفاز مباشرةً.


## التثبيت على الحائط

75/86UM76\*

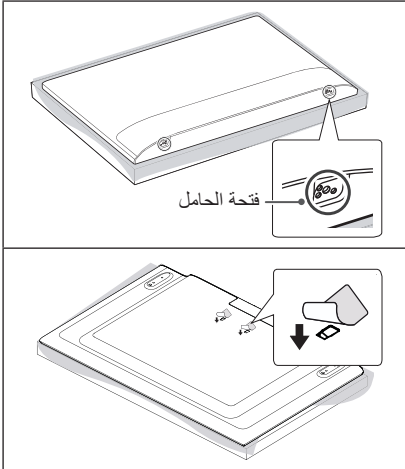


82UM76\*

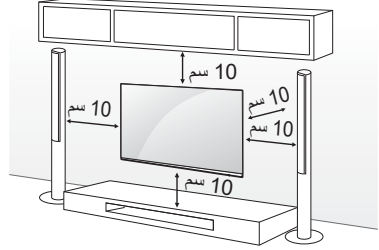


• لا تستخدم أداة حادة عندما تفصل غطاء الكابل. فقد يسبب ذلك ضرراً بالكابل أو بالهيكل. كما قد يُسبب ضرراً شخصياً. (حسب الطراز) 


• عند تركيب قوس التثبيت على الحائط، يوصى بتغطية فتحة الحامل باستخدام شريط لاصق، لمنع دخول الغبار والحشرات. (حسب الطراز)



تُثبت قوس التثبيت الاختياري على الحائط الموجود في الجزء الخلفي من التلفاز بعناية وتثبت قوس التثبيت على الحائط على حائط صلب في اتجاه عمودي على الأرضية. عندما تُثبت التلفاز على مواد البناء الأخرى، يُرجى الاتصال بفني مؤهل. تُوصي LG بأن يقوم فني تركيب محترف مؤهل بالتثبيت على الحائط. تُوصى باستخدام قوس التثبيت على الحائط من LG. يسهل نقل قوس التثبيت على الحائط من LG مع الكابلات المتصلة. وفي حالة عدم استخدام قوس التثبيت على الحائط من LG، يُرجى استخدام قوس التثبيت على الحائط في المكان الذي يكون فيه الجهاز آمناً تماماً على الحائط مع وجود مساحة كافية لتتيح الاتصال بالأجهزة الخارجية. يُنصح بتوصيل جميع الكابلات قبل تركيب أدوات التثبيت المحكمة على الحائط.



(حسب الطراز)

• أزل الحامل قبل تركيب التلفاز على أداة التثبيت على الحائط من خلال جعل أداة التعليق بالحامل في الاتجاه المعاكس. 

• لمزيد من المعلومات حول البراغي وحامل التثبيت على الحائط، يمكنك الرجوع إلى قسم "الشراء المنفصل".

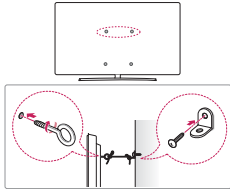
• إذا كنت تنوي تثبيت المنتج على حائط، فتُثبت واجهة التثبيت المطابقة لمعيار VESA (أجزاء اختيارية) على الجهة الخلفية للمنتج. عند تركيب جهاز التلفاز لاستخدام قوس التثبيت على الحائط (أجزاء اختيارية)، تُثبت جيداً حتى لا يسقط.

• عند تثبيت التلفاز على الحائط، تأكد من عدم تركيب التلفاز بطريقة تكون فيها كابلات التشغيل والإشارة مُعلّقة على الجهة الخلفية من التلفاز.

• لا تُثبت هذا المنتج على حائط في حال وجود احتمال تعرّضه للزيت أو رذاذ الزيت. فقد يلحق هذا ضرراً بالمنتج ويسبب سقوطه.



## إحكام تثبيت التلفاز على الحائط



(حسب الطراز)

- لا تضع مواد غريبة (زيوت وشحوم وما إلى ذلك) على البراغي عند تركيب المنتج.
- (فقد يلحق ذلك الضرر بالمنتج.)
- في حالة تركيب التلفاز على حامل، ستحتاج إلى القيام ببعض الإجراءات لتفادي سقوط المنتج. وإلا فقد يسقط المنتج مما قد يتسبب في حدوث إصابة.
- لا تستخدم أي مواد غير معتمدة لضمان السلامة وطول العمر الافتراضي للمنتج.
- لا يغطي الضمان أي أضرار أو إصابات تنتج عن استخدام مواد غير معتمدة.
- احرص على إدخال البراغي بشكل صحيح وارتبطها بإحكام. (في حال عدم ربطها بإحكام بشكل كافٍ، قد يميل التلفاز نحو الأمام بعد تثبيته.) لا تستخدم القوة المفرطة لربط البراغي وإلا فقد يؤدي ذلك إلى إلحاق ضرر بالبرغي وارتخائه.
- إذا لم يتم وضع التلفاز في موضع ثابت بشكل كافٍ، فيمكن لهذا أن يشكل خطراً حيث يصبح التلفاز معرضاً للسقوط. يمكن تجنب حدوث إصابات، خصوصاً للأطفال من خلال اتخاذ إجراءات بسيطة مثل:
  - استخدام خزائن أو حاملات توصي بها الجهة المصنعة للتلفاز.
  - استخدام قطع الأثاث التي تدعم التلفاز بشكل آمن فقط.
  - الحرص على وضع التلفاز بموضع لا يتجاوز طرف قطعة الأثاث الداعمة.
  - عدم وضع التلفاز على قطع أثاث طويلة (على سبيل المثال، خزانة أو خزانة كتب) من دون تثبيت الأثاث والتلفاز على دعامة مناسبة.
  - عدم وضع التلفاز على قطعة قماش أو مواد أخرى تم وضعها بين التلفاز وقطعة الأثاث الداعمة.
  - توعية الأطفال حول مخاطر تسلق قطع الأثاث للوصول إلى التلفاز وأدوات التحكم الخاصة به.

- 1 أدخل المسامير ذات العروة أو قوسي التلفاز والمسامير في جهة التلفاز الخلفية وقم بربطها بإحكام.
  - أزل المسامير التي تم إدخالها في موضع المسامير ذات العروة أولاً في حالة توفرها.
  - 2 ثبت قوسي التثبيت على الحائط بالمسامير الموجودة على الحائط. طابق موضع قوس التثبيت على الحائط مع المسامير ذات العروة في جهة التلفاز الخلفية.
  - 3 قم بتوصيل المسامير ذات العروة وقوسي التثبيت على الحائط بإحكام بواسطة حبل قوي. تأكد من المحافظة على الحبل في وضع أفقي مع السطح المستوي.
- استخدم منصة أو خزانة قوية وكبيرة بشكل كافٍ لتحمل جهاز التلفاز بشكل آمن.
  - الأقواس والمسامير والحبال غير مرفقة. يمكنك الحصول على الملحقات الإضافية من الوكيل المحلي.

- يتطلب نقل جهاز تلفاز كبير شخصين على الأقل.
- عند نقل التلفاز باليد، يجب الإمساك به كما هو موضح في الصورة التالية.



- عند نقل التلفاز باليد، لا تعرّضه للارتجاج أو الاهتزاز الشديد.
- عند نقل التلفاز، اجعله دوماً مستقيماً، وتجنب قلبه على جانبه أو إمالاته يميناً أو يساراً.
- لا تستخدم القوة الزائدة لدرجة التسبب في إمالة/ثني هيكل الإطار، إذ قد يؤدي هذا إلى إلحاق الضرر بالشاشة.
- عند حمل التلفاز، احرص على عدم إلحاق ضرر بالأزرار البارزة.

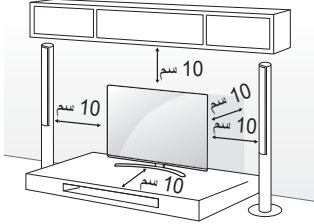
75UM69* 70UM73* 70UM74* 70UM78* 75UM71* 75/82/86UM75* 75/82/86UM76* 75/86UM79*	60/65UM71* 65UM72* 65UM73* 65UM74* 65UM76* 65UM79*	الطرّاز
400 × 600	300 x 300	(B x A) VESA (مم)
M8	M6	البرغي القياسي
4	4	عدد البراغي
LSW640B	OLW480B	قوس التثبيت على الحائط

- تجنب لمس سطح الشاشة في كل وقت، إذ قد يؤدي ذلك إلى إلحاق الضرر بها.
- عند توصيل الحامل بالتلفاز، وجّه الشاشة إلى الأسفل وضعها على طاولة مغطاة بقمّاش ناعم أو سطح مستوٍ لحمايتها من الخدوش.



## التثبيت على الطاولة

- 1 ارفع التلفاز وأمله إلى الوضع المستقيم على الطاولة.
- ابقِ مسافة 10 سم (على الأقل) من الحائط للتهوية المناسبة.



(حسب الطراز)

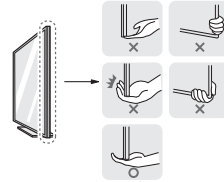
- 2 قم بتوصيل سلك الطاقة بمصدر الطاقة في الحائط.

## حمل التلفاز ونقله

- يرجى قراءة الإرشادات التالية لمنع خدش التلفاز أو إلحاق الضرر به ولضمان النقل الآمن بغض النظر عن نوعه وحجمه.
- يُوصى بنقل التلفاز في الصندوق أو مغلفاً بمواد التعبئة التي أرفق بها.
- أفضل سلك الطاقة وجميع الكابلات قبل نقل التلفاز أو حمله.
- عند الإمساك بالتلفاز، يجب أن يكون اتجاه الشاشة بعيداً عنك وذلك لتجنب إلحاق الضرر بها.



- أمسك الجزء العلوي والسفلي من إطار التلفاز بإحكام. تأكد من عدم الإمساك بالجزء الشفاف أو بمكبر الصوت أو بمنطقة شبكة مكبر الصوت.





يمكن تغيير عناصر الشراء المنفصل أو تعديلها لتحسين الجودة من دون أي إخطار. اتصل بالبايع لشراء هذه العناصر. لا تعمل هذه الأجهزة إلا مع طرازات معينة.

قد يتغير اسم الطراز أو تصميمه حسب ترقية وظائف المنتج أو ظروف جهة التصنيع أو سياساتها.

## الريموت السحري للتحكم عن بُعد Magic

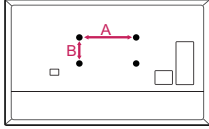
### AN-MR19BA

تحقق مما إذا كان طراز التلفاز يدعم تقنية Bluetooth في الوحدة اللاسلكية للتحقق من إمكانية استخدامه مع الريموت السحري للتحكم عن بُعد Magic.

## قوس التثبيت على الحائط

(حسب الطراز)

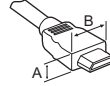
تأكد من استخدام البراغي وأقواس التثبيت على الحائط التي توافق معايير VESA. يوفر الجدول التالي وصفاً للأبعاد القياسية لمجموعة قوس التثبيت على الحائط.



55UM70*	43UM71*	الطراز
49/55UM71*	43/50UM72*	
49/55UM72*	43/50UM73*	
49/55UM73*	43/50UM74*	
49/55UM74*	43/50UM76*	
55UM76*	43/50UM77*	
55UM79*	43/50UM78*	
300 x 300	200 x 200	(B x A) VESA (مم)
M6	M6	البرغي القياسي
4	4	عدد البراغي
OLW480B MSW240	LSW240B MSW240	قوس التثبيت على الحائط

- إذا كانت هذه هي المرة الأولى لتشغيل التلفاز بعد شحنه من المصنع، فقد تستغرق تهيئته عدة دقائق.
- قد تختلف الصورة المعروضة عن صورة التلفاز لديك.
- قد تختلف خيارات العرض على الشاشة الخاصة بكل جهاز تلفاز بشكل بسيط عما هو مبين في هذا الدليل.
- قد تختلف القوائم والخيارات المتوفرة عن مصدر الإدخال أو طراز المنتج الذي تستخدمه.
- يمكن إضافة ميزات جديدة إلى هذا التلفاز في المستقبل.
- يجب توصيل الجهاز بمنفذ تيار سهل الوصول. لم يتم صنع بعض الأجهزة بزر التشغيل / إيقاف التشغيل، إيقاف التشغيل وفصل سلك الطاقة.
- قد تختلف العناصر المرفقة مع المنتج حسب الطراز.
- قد تتغير مواصفات المنتج أو المحتويات في هذا الدليل من دون إخطار مسبق نتيجة ترقية وظائف المنتج.
- للحصول على أفضل اتصال، يجب ألا تتجاوز أطراف كبلات HDMI ووحدات USB 10 مم سمكاً و18 مم عرضاً. استخدم كبل إطالة يدعم USB 2.0 إذا كان كبل USB أو بطاقة ذاكرة USB لا تلائم منفذ USB في التلفاز.

$10 \geq A^*$   
 $18 \geq B^*$



- استخدم كابلاً معتمداً مع وجود شعار HDMI عليه.
- إذا لم تستخدم كابل HDMI معتمداً، فقد لا تُعرض الشاشة أي بيانات أو قد يحدث خطأ في الاتصال. (أنواع كبلات HDMI الموصى بها)
- كبل HDMI®/TM فائق السرعة (3 أمتار أو أقل)

- تحتاج إلى تمكين الوصول السهل لتوصيل الكبلات الكهربائية وفصلها من المقبس الكهربائي الرئيسي.

## • البطاريات

- خزن الملحقات (البطاريات وغيرها) في مكان آمن بعيداً عن متناول الأطفال.
- لا تقم بتقصير الدائرة أو فك البطاريات أو تركها لتسخن أكثر مما ينبغي. لا تتخلص من البطاريات في النار. فلا ينبغي أن تتعرض البطاريات للحرارة الزائدة.

## • النقل

- أثناء النقل، تأكد من إيقاف تشغيل المنتج وفصله عن الطاقة وأنه تمت إزالة كل الكابلات. قد يتطلب حمل أجهزة التلفاز الكبيرة شخصين أو أكثر. لا تضغط على الشاشة الأمامية من جهاز التلفاز. وإلا، فقد يحدث تلف للمنتج أو تتعرض لخطر الحريق أو الإصابة.
- أبقِ مواد التغليف المضادة للرطوبة أو المصنوعة من الفينيل بعيدة عن متناول الأطفال.

- لا تسمح بتعرض الجهاز للصدمات أو بسقوط أي أشياء داخله، ولا تطرق على الشاشة بأي شيء.
- لا تضغط بشدة على الشاشة أو تخدشها بيدك أو بواسطة شيء حاد مثل مسمار أو قلم رصاص أو قلم حبر. قد يتسبب هذا في تلف الشاشة.

## • التنظيف

- عند التنظيف، افصل سلك الطاقة وامسح برفق بقطعة قماش ناعمة/جافة. لا ترش الماء أو السوائل الأخرى على التلفاز مباشرة. لا تستخدم مطلقاً مواد تنظيف الزجاج ومعطرات الجو ومبيدات الحشرات والشحوم والشمع (الشمع المخصص للسيارات، الشمع الصناعي) والمواد الكاشطة والنتن والبنزين والكحول، إلخ، التي قد تلحق ضرراً بالمنتجات وشاشاتها. وإلا، فقد يتسبب ذلك في حدوث صدمة كهربائية أو تلف المنتج.

## • التأسيس (باستثناء الأجهزة التي لا يتم تأسيسها).

- يجب توصيل جهاز التلفاز المزود بقياس تيار متردد ثلاثي الأطراف بقياس تيار متردد ذو الطرف الأرضي ثلاثي الأطراف. تأكد من توصيل سلك التأريض الأرضي لمنع احتمال حدوث صدمة كهربائية.
- لا تلمس أبداً هذا الجهاز أو الهوائي أثناء العاصفة الرعدية. فقد تتعرض للصعق الكهربائي.
- تأكد من توصيل سلك الطاقة بالتلفاز ومقيس الحائط بأمان، فقد يحدث تلفاً في القابس أو المقبس وقد ينشب حريق في أصعب الحالات إذا لم يتم توصيله بأمان.
- لا تدخل أجساماً صلبة أو قابلة للاشتعال في المنتج. إذا سقط جسم غريب في المنتج، فافصل سلك الطاقة واتصل بخدمة العملاء.
- لا تلمس طرف سلك الطاقة أثناء توصيله بالكهرباء. فقد تتعرض للصعق الكهربائي.
- إذا حدث أي مما يلي، فافصل المنتج على الفور واتصل بمركز خدمة العملاء المحلي.
  - في حال تلف المنتج.
  - في حال تسرب المياه أو مادة أخرى إلى المنتج (مثل محوّل التيار المتردد أو سلك الطاقة أو التلفاز).
  - إذا شممت رائحة دخان أو رائحة أخرى من التلفاز
  - عندما تهب عواصف رعدية أو عند عدم استخدامه لفترة زمنية طويلة.
  - حتى عند إيقاف تشغيل التلفاز عن طريق الريموت أو الزر، يتم توصيل مصدر طاقة التيار المتردد بالوحدة إذا لم يتم فصلها عن القابس.
  - لا تستخدم منتجات كهربائية ذات فولتية عالية بالقرب من التلفاز (على سبيل المثال صاعق الحشرات). فقد يلحق ذلك ضرراً بالمنتج.
  - لا تحاول تعديل هذا المنتج بأي طريقة من دون الحصول على تصريح مكتوب من LG Electronics. فقد ينشب حريق أو تحدث صدمة كهربائية. اتصل بخدمة العملاء المحلية للحصول على الخدمة أو الإصلاح. قد يؤدي التعديل غير المصرح به إلى إلغاء صلاحية المستخدم لتشغيل هذا المنتج.
  - لا تستخدم سوى المرفقات/الملحقات المعتمدة من شركة LG Electronics. وإلا، فقد يتسبب ذلك في نشوب حريق أو حدوث صدمة كهربائية أو قصور وظيفي أو تشوه المنتج.
  - لا تفكك أبداً محوّل التيار المتردد أو سلك الطاقة. فقد يتسبب ذلك في نشوب حريق أو حدوث صدمة كهربائية.
  - توخ الحرص عند استخدام المحوّل لتجنب سقوطه أو وقوعه على الأرض. فقد يلحق ذلك ضرراً بالمحوّل.
  - للحد من مخاطر نشوب حريق أو حدوث صدمة كهربائية، لا تلمس التلفاز عندما تكون يدك مبللتين. إذا كانت أطراف سلك الطاقة رطبة أو يغطيها الغبار، فاحرص على تجفيف قابس الطاقة تمامًا أو امسح الغبار عنه.

## تحذير! تعليمات الأمان

### • التهوية

- قم بتثبيت جهاز التفتاز لديك في مكان جيد التهوية. لا تقم بتثبيته في مساحة ضيقة مثل خزانة الكتب.
- لا تقم بتثبيت المنتج على سجادة أو وسادة.
- لا تقم بحجب المنتج أو تغطيته بقطعة قماش أو مواد أخرى أثناء توصيل الوحدة.

- احرص على عدم لمس فتحات التهوية. أثناء مشاهدة التفتاز لفترة طويلة، قد تصبح فتحات التهوية ساخنة.

- احرص على حماية سلك الطاقة من سوء الاستخدام المادي والميكانيكي، مثل تعرضه للثني أو الالتواء أو الضغط عليه

- أو إغلاق الباب عليه أو المشي فوقه. انتبه جيدًا إلى المقابس والمآخذ في الحائط ومخرج السلك من الجهاز.

- لا تحرك جهاز التفتاز أثناء توصيل سلك الطاقة.
- لا تستخدم سلك الطاقة التالف أو غير محكم التركيب.

- تأكد من الإمساك بالمقابس عند فصل سلك الطاقة. لا تسحب سلك الطاقة لفصل التفتاز.

- لا توصّل أجهزة كثيرة جدًا بأخذ التيار المتردد نفسه، لأن هذا قد يؤدي إلى نشوب حريق أو حدوث صدمة كهربائية.

- **فصل الجهاز عن مصدر الطاقة الرئيسي**

- إن قابس الطاقة هو الجهاز المستخدم لفصل الجهاز عن الطاقة. في الحالات الطارئة، يجب أن يبقى قابس الطاقة موضوعًا في مكان يسهل الوصول إليه.

- لا تدع الأطفال يتسلقون التفتاز أو يتعلقون به. وإلا فقد يسقط التفتاز مما يتسبب في حدوث إصابة خطيرة.

- **تأريض الهوائي الخارجي** (يمكن أن يختلف حسب البلد):

- في حال تركيب هوائي خارجي، اتبع الاحتياطات الواردة أدناه. ينبغي عدم وضع نظام الهوائي الخارجي بالقرب من خطوط الكهرباء العلوية أو الإضاءة الكهربائية أو دوائر الطاقة الأخرى أو في الأماكن التي يمكنه فيها أن يلامس خطوط أو دوائر

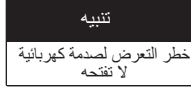
- الطاقة هذه، حيث يمكن أن يتسبب هذا في حدوث وفاة أو إصابة خطيرة.

- تأكد من تأريض نظام الهوائي لتوفير بعض الحماية من الجهد العالي والشحنات الإستاتيكية المتركمة. تقدم الفقرة 810 من قانون المواصفات القياسية الكهربائية الأمريكية (NEC)

- معلومات عن التأريض السليم لعمود الإشارات وهيكل الدعم وتأريض أسلاك التوصيل بوحدة تفريغ الهوائي وحجم الموصل الأرضي وموقع وحدة تفريغ الهوائي والتوصيل بأقطاب

- التأريض ومطلبات قطب التأريض. تأريض الهوائي وفقًا لقانون الكهرباء الوطني،

ANSI/NFPA 70



تنبيه  
خطر التعرض لصدمة كهربائية  
لا تفتحه

تنبيه: لتقليل خطر الصدمة الكهربائية، لا تقم بإزالة الغطاء (أو الجزء الخلفي). ولا توجد قطع قابلة للصيانة من قبل المستخدم في المنتج. أوكل هذا الأمر إلى فريق الخدمة المؤهل.

يُصَدِّقُ بهذا الرمز تنبيه المستخدم إلى وجود "فولتية خطيرة" غير معزولة داخل المنتج قد تحتوي على مقدار كافٍ لإلحاق خطر الصدمات الكهربائية بالأشخاص.

يُصَدِّقُ بهذا الرمز تنبيه المستخدم إلى وجود تعليمات مهمة متعلقة بكيفية تشغيل المنتج وصيانته (خدمته) داخل الدليل المرفق مع الجهاز.

تحذير: للحد من مخاطر نشوب حريق وحدث صدمات كهربائية، لا تعرّض المنتج للمطر أو الرطوبة.

- لمنع انتشار الحريق، ابقِ الشموع أو العناصر المشتعلة الأخرى دائمًا بعيدة عن المنتج.

- **لا تضع التفتاز وأو الريموت في الظروف التالية:**

- أبقِ المنتج بعيدًا عن أشعة الشمس المباشرة.
- منطقة ذات رطوبة عالية كالحمام مثلاً

- بالقرب من مصدر حرارة كالمواقد أو الأجهزة الأخرى التي تُصدر حرارة.

- بالقرب من طاولات المطبخ أو أجهزة ضبط الرطوبة حيث يمكن أن يتعرض بسهولة للنخار أو الزيت.

- منطقة معرضة للمطر أو الرياح.

- لا تعرّض الجهاز لقطرات المياه ولا تضع أغراضًا تحتوي على سوائل، مثل المزهريات أو الأكواب وما إلى ذلك عليه (مثلًا على الرفوف الموجودة فوق الوحدة).

- بالقرب من المواد القابلة للاشتعال مثل البنزين أو الشموع أو تعريض التفتاز لتكييف هواء مباشر.

- لا تركّب الجهاز في أماكن تتعرض للغبار كثيرًا. وإلا، فقد يتسبب ذلك في نشوب حريق أو حدوث صدمة كهربائية أو احتراق/انفجار أو قصور وظيفي أو تشوّه المنتج.

دليل المالك

السلامة والمرجع

# \*تلفاز LED\*

---

\* يأتي التلفاز الذي يعمل بتقنية LED من LG مزودًا بشاشة LCD مع تقنية الإضاءة الخلفية LED.

يرجى قراءة هذا الدليل بعناية قبل تشغيل الجهاز والاحتفاظ به للرجوع إليه في المستقبل.



הדגם והמספר הסידורי של המוצר נמצאים בגב המוצר ובצד אחד שלו.  
רשום אותם למטה למקרה שתזדקק לשירות.

\_\_\_\_\_ דגם

\_\_\_\_\_ מס"ד









# פרטי הודעה על תוכנת קוד פתוח

## רגולטורי

### אזהרה!

לעולם אין להעמיד טלוויזיה במיקום לא יציב. מכשיר טלוויזיה עלול ליפול ולגרום לפציעה חמורה או למוות. ניתן למנוע פציעות רבות, במיוחד לילדים, על-ידי נקיטת אמצעי זהירות כגון:

- שימוש בארונות או מעמדים המומלצים על-ידי יצרן מכשיר הטלוויזיה.
- שימוש רק ברהיטים שיכולים לתמוך בבטחה במכשיר הטלוויזיה.
- ידוא שמכשיר הטלוויזיה אינו בולט מעבר לקצה הרהיט התומך.
- לא למקם את מכשיר הטלוויזיה על ריהוט גבוה (לדוגמה ארונות או כונניות ספרים) מבלי לעגן את הריהוט ואת מכשיר הטלוויזיה לתמיכה מתאימה.
- לא למקם את מכשיר הטלוויזיה על בד או חומרים אחרים החוצצים בין מכשיר הטלוויזיה לבין הרהיט התומך.
- הדרכת ילדים לגבי הסכנות שבטיפוס על רהיטים כדי להגיע לטלוויזיה או לבקרות שלה.
- בעת העברת מכשיר הטלוויזיה הקיים למיקום אחר יש להפעיל את אותם שיקולים.

אנא בקרו באתר <http://opensource.lge.com> על מנת להשיג את קוד המקור תחת GPL, LGPL, MPL, קוד פתוח ורשימות אחרים.

בנוסף לקוד המקור, זמינים להורדה תנאי הרשיון, אחריות, כתבי ויתור וזכויות יוצרים.

LG Electronics גם תספק לכם קוד מקור פתוח על גבי תקליטור בתמורה לתשלום המכסה את עלות ההפצה (כגון עלות המדיה, המשלוח והטיפול). בתגובה לבקשה בדואר האלקטרוני אל הכתובת [opensource@lge.com](mailto:opensource@lge.com)

הצעה זו תהיה תקפה למשך שלוש שנים מתאריך המשלוח האחרון של מוצר זה על-ידנו. הצעה זו תקפה לכל מי שיקבל מידע זה.

### רישיונות



POWERED BY

QUICKSET

(רק בדגמים התומכים בשלט רחוק Magic)



### סמלים

מתייחס לזרם חילופין (AC).	~
מתייחס לזרם ישר (DC).	===
מתייחס לציווד בדרגה II.	☐
מתייחס להמתנה.	⏻
מתייחס ל"מופעל" (הפעלה).	
מתייחס למתח מסוכן.	⚡

**מפרט מודול אלחוטי (LGSBWAC92)**

LAN אלחוטי (IEEE 802.11a/b/g/n/ac)

הפסק יציאה (מקס')	טווח תדרים
18 dBm	2,400 עד 2,483.5 MHz
18 dBm	5,150 עד 5,725 MHz
12 dBm	5,725 עד 5,850 MHz (לא עבור האיחוד האירופי)
Bluetooth	
הפסק יציאה (מקס')	טווח תדרים
8 dBm	2,400 עד 2,483.5 MHz

מכיוון שערוצי התדרים שונים מארץ לארץ, המשתמש אינו יכול לשנות או לכוונן את תדר ההפעלה. תצורת מוצר זה מוגדרת לטבלת התדירויות האזוריות.

לידיעת המשתמש - יש להתקין התקן זה ולהפעיל אותו עם מרחק מינימלי של 20 ס"מ בינו לבין הגוף.

IEEE 802.11ac לא זמין בכל הארצות.

**תנאי סביבה**

0 °C עד 40 °C	<b>טמפרטורת הפעלה</b>
פחות מ-80 %	<b>לחות הפעלה</b>
20- °C עד 60 °C	<b>טמפרטורת אחסון</b>
פחות מ-85 %	<b>לחות אחסון</b>

- פרטי האנרגיה המסופקים עם המוצר מצוינים בהתאם לתקנות בכל ארץ. (תלוי בארץ)
- צריכת האנרגיה נמדדת בהתאם ל-IEC 62087.
- צריכת האנרגיה בפועל עשויה להשתנות בהתאם לגורמים כגון סוג תוכן הווידאו המוקרן והגדרות הטלויזיה.

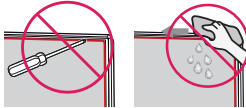
(תלוי בארץ)

מפרט שידור		
טלוויזיה אנלוגית	טלוויזיה דיגיטלית	
PAL-I , PAL D/K , PAL B/G , PAL B/B SECAM D/K , SECAM B/G NTSC-M	<sup>1</sup> DVB-T/T2 <sup>2</sup> DVB-T/T2/C/S/S2	מערכת טלוויזיה
CATV , UHF , VHF	UHF , VHF <sup>2</sup> Ku-Band , <sup>2</sup> C-Band	כיסוי תוכניות
3,000 DVB-T/T2 וטלוויזיה אנלוגית: 6,000 :DVB-S/S2		מספר מקסימלי של תוכניות לאחסון
75 Ω		התנגדות אנטנה חיצונית
100.0 מ"מ x 55.0 מ"מ x 5.0 מ"מ		יחידת CI (ממשק נפוץ לערוצים בתשלום) <sup>3</sup> (רוחב א גובה א עומק)

1 רק דגמים התומכים ב-DVB-T2. (למעט דגם DVB-T2 , DVB-T/T2 לא פועל בפיליפינים).  
2 רק דגמים התומכים ב-DVB-T2/C/S2.  
3 תלוי בדגם.

- רעש של היסדקות: רעש של היסדקות שמתרחש בעת צפייה בטלוויזיה או כיבוי שלה נוצר כתוצאה מהתכווצות תרמית של הפלסטיק בעקבות הטמפרטורה והלחות. רעש זה נפוץ במוצרים שעבורם נחוץ עיוות תרמי.
- המהום של מעגל חשמלי / זמזום של הפנל: רעש בעוצמה נמוכה נוצר ממעגל מיתוג במהירות גבוהה שמספק עוצמת זרם גבוהה להפעלת מוצר. משתנה כתלות במוצר.
- רעש זה אינו משפיע על הביצועים או המהימנות של המוצר.

- בעת ניקוי המוצר יש להקפיד שלא לאפשר לנוזלים או לעצמים זרים להיכנס לרווח שבין הצדדים של הלוח לבין מגן הלוח. (תלוי בדגם)



- הקפד לסחוט עודפי מים או חומרי ניקוי מהמטלית.
- אין לרסס מים או נוזל ישירות על מסך הטלוויזיה.
- הקפד לרסס על מטלית יבשה רק את כמות המים או חומר הניקוי הנחוצה לניגוב המסך.

לא ניתן לשלוט על הטלוויזיה באמצעות השלט רחוק.

- בדוק את חיישן השלט רחוק במוצר ונסה שוב.
- ודא שאין מכשול בין המוצר לשלט רחוק.
- ודא שהסוללות תקינות ומותקנות כהלכה (+ ל- ⊕, ⊖ ל- ⊖).
- אין תצוגת תמונה ואין קול.
- ודא שהמוצר מופעל.
- ודא שכל המתח מקובר לשקע מתח.
- בדוק אם יש בעיה בשקע החשמל על-ידי חיבור מוצרים אחרים.
- הטלוויזיה מפסיקה לפעול לפתע.




- בדוק את הגדרות בקרת החשמל. תיתכן הפסקת חשמל.
- בדוק אם פונקציית הכיבוי האוטומטי מופעלת בהגדרות הקשורות לזמן.
- אם אין אות כשהטלוויזיה מופעלת, הטלוויזיה תכבה באופן אוטומטי לאחר 15 דקות של חוסר פעילות. בעת חיבור למחשב (HDMI) לא מזוהה אות.
- כבה והפעל את הטלוויזיה באמצעות השלט רחוק.
- חבר מחדש את כבל ה-HDMI.
- הפעל מחדש את המחשב כשהטלוויזיה מופעלת.










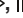
## תצוגה חריגה

- אם המוצר קר למגע, ייתכן הבהוב קל כשמפעילים אותו. זה נורמלי, אין בעיה במוצר.
- פנל זה הוא מוצר מתקדם שמכיל מיליוני פיקסלים. ייתכן שתראה נקודות שחורות קטנות ו/או נקודות צבעוניות בהירות (אדומות, בחולות או ירוקות) בגודל של חלק 1 למיליון של הפנל. זה לא מעיד על תקלה ולא משפיע על הביצועים והמהימנות של המוצר. התופעה מתרחשת גם במוצרים של צד שלישי ואינה מהווה עילה להחלפה או להחזר.
- ייתכנו שינויי בהירות וצבע בלוח בהתאם למיקום הצפייה (שמאל/ימין/למעלה/למטה).
- תופעה זו מתרחשת עקב מאפייני הפנל. היא אינה קשורה לביצועי המוצר ואינה מהווה תקלה.
- הצגת תמונה סטטית לפרק זמן ארוך עלולה לגרום ל"הידבקות" תמונה. יש להימנע מהצגת תמונה סטטית על-גבי מסך הטלוויזיה לפרק זמן ממושך.

# מדריך למשתמש

למידע נוסף אודות טלוויזיה זו, קרא את המדריך למשתמש שכלול במוצר.

- כדי לפתוח את המדריך למשתמש  ←  ←  ← [מדריך למשתמש]


מציג את ההיסטוריה הקודמת.  
 (קלט) משנה את מקור הכניסה.  
 (קלט) גישה אל [לוח המחוונים של מסך הבית].  
 מציג את תפריט הבית של הממיר. (כאשר אינכם צופים בתוכנית דרך הממיר: התצוגה משתנה למסך הממיר.)  
 ,  ,  ,  בחלק מהתפריטים.  
 מריץ את פונקציית ההקלטה.  
 היכנס למצב עידוד.  
 (לחצני בקרה) שולטים בתוכן המדיה.

## רישום השלט הרחוק של Magic

### איך לרשום את השלט רחוק של Magic

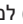

כדי להשתמש בשלט רחוק Magic, ראשית יש לבצע לוו התאמה לטלוויזיה.

1 הכנס סוללות לשלט רחוק של Magic והפעל את הטלוויזיה.

2 הצבע על הטלוויזיה עם השלט רחוק של Magic ולחץ על  גלגל (אישור) בשלט רחוק.

\* אם הטלוויזיה לא רושמת את השלט רחוק של Magic נסה שוב לאחר כיבוי והדלקה שלה טלוויזיה.

### איך לבטל את רישום השלט הרחוק של Magic

לחץ בו זמנית על הלחצנים  (חזרה) ו- (בית) למשך חמש שניות כדי לבטל את ההתאמה של לשט רחוק Magic עם הטלוויזיה.

\* לחיצה והחזקה של הלחצן  תאפשר ביטול ורישום מחדש בו-זמנית של השלט רחוק Magic.\*

- אין לערבב סוללות חדשות וישנות. הסוללות עלולות להתחמם יתר על המידה ולנזול.
- אי התאמה של קוטביות הסוללות עלולה לגרום להתפוצצות או לנזילה של הסוללה ובעקבות כך שרפה, פציעה או זיהום הסביבה.
- מתקן זה משתמש בסוללות. ייתכן וחלות באזורך תקנות לגבי השלכה נאותה של סוללות לצורך שמירה על הסביבה. יש ליצור קשר עם הרשויות המקומיות לקבלת מידע על השלכה ומחזור.
- אין לחשוף סוללות במכשיר לחום יתר כגון קרינת שמש ישירה.
- בטלוויזיה אנלוגית ובארצות מסוימות, ייתכן שחלק מלחצני השלט לא יפעלו.



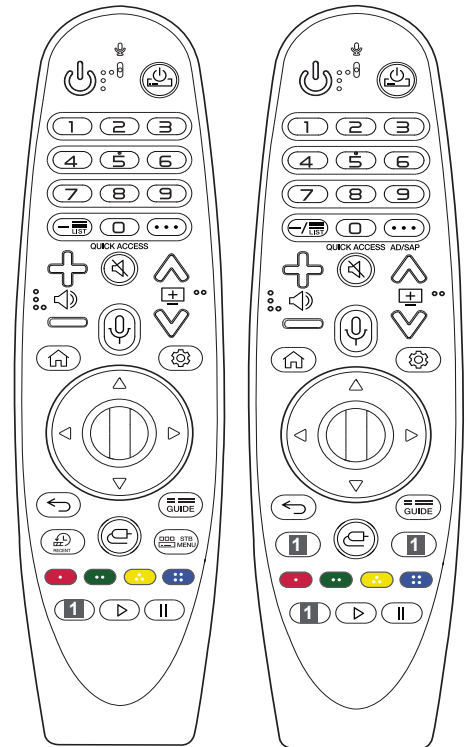
# השימוש בשלט הרחוק של Magic

(תלוי בדגם)

התיאורים במדריך זה מבוססים על הלחצנים בשלט רחוק. קרא מדריך זה בעיון והשתמש בטלוויזיה כהלכה.

כאשר מופיעה ההודעה '[הסוללה בשלט מג'יק חלשה. החלף את הסוללה]', יש להחליף את הסוללה.

כדי להחליף את הסוללות, יש להסיר את מכסה תא הסוללות, להחליף את הסוללות (1.5 וולט AA) תוך וידוא התאמת הקצוות + ו- לתוויות שבתוך התא ולהחזיר את מכסה תא הסוללות למקומו. יש לוודא שהשלט רחוק של Magic מכוון אל חיישן השלט רחוק שבטלוויזיה. כדי להסיר את הסוללות, יש לבצע את פעולות ההתקנה בסדר הפוך.



(ייתכן שחלק מהלחצנים והשירותים לא מסופקים בהתאם לדגמים או לאזורים)

\*\* כדי להשתמש בלחצן, לחץ והחזק למשך יותר משנייה אחת.

☺ (הפעלה) מפעיל ומכבה את הטלוויזיה.

🔌 (STB POWER) ניתן להפעיל או לכבות את הממיר על-ידי הספתו לשלט רחוק האוניברסלי של הטלוויזיה.

📺 **כפתורי מספרים** מספר כניסה

9" מאפשר גישה [לעזרה מהירה].

— (מקף) מכניס — בין מספרים כגון 1-2 ו-2-2.

📺

גישה לרשימת התוכניות השמורות.

... (עוד פעולות) מציג עוד פונקציות של השלט רחוק.

QUICK ACCESS עורך את 'גישה מהירה'.

- 'גישה מהירה' היא תכונה שמאפשרת לך להיכנס

ישירות ליישום ספציפי או לטלוויזיה חיה' על-ידי

לחיצה והחזקה של לחצני הספרות.

AD/SAP הפעלת פונקציות תיאור שמע.

⊕ ⊖ מכוון את עוצמת הקול.

🔇 (להשתק) השתקת כל הצלילים.

🔊 (להשתק) ניגש לתפריט ה- [נגישות].

↕ גלילה בין התוכניות השמורות.

📺 (זיהוי קולי) דרוש חיבור רשת כדי להשתמש

בפונקציית החיפוש הקולי. לאחר הפעלה של סרגל תצוגת

הקול על-גבי מסך הטלוויזיה, לחץ והחזק את הלחצן

ואמור פקודה בקול רם.

🏠 (בית) מאפשר גישה לתפריט 'בית'.

🏠 (בית) הצגת היסטוריה הקודמת.

⚙️ (הגדרות מהירות) גישה להגדרות מהירות'.

⚙️ (הגדרות מהירות) הצגת התפריט [כל ההגדרות].

🔍 (גלגל אישור) לחץ במרכז לחצן 🔍 כדי לבחור

תפריט. ניתן לשנות תוכניות על-ידי שימוש בלחצן 🔍.

⏪ ⏩ (למעלה/למטה/שמאלה/ימינה) לחץ על

הכפתור למעלה, למטה, שמאלה או ימינה כדי לגלגל את

התפריט. אם אתה לוחץ על הלחצנים ⏪ ⏩ כאשר

הסמן בשימוש, הסמן ייעלם מהמסך והשלט רחוק Magic

יפעל כשלט רחוק כללי. כדי להציג את הסמן שוב על

המסך, נער את שלט הקסם שמאלה וימינה.

⏪ (חזרה) חזרה לרמה הקודמת.

⏩ (חזרה) מנקה תצוגות על-גבי המסך וחוזר לצפייה

האחרונה.

📺 הצגת מדריך התוכניות.

1 📺 **לחצני שירות הזרמה** חיבור לשירות הזרמת וידאו.

# שימוש בשלט רחוק

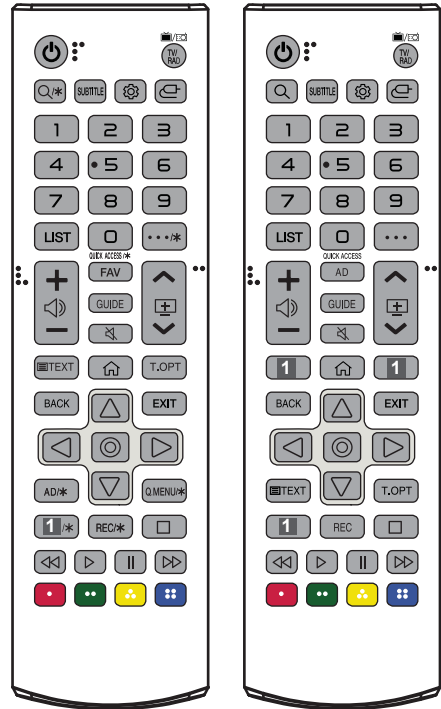
\*\* כדי להשתמש בלחצן, לחץ והחזק למשך יותר משנייה אחת.

(תלוי בדגם)

התיאורים במדריך זה מבוססים על הלחצנים בשלט רחוק. קרא מדריך זה בעיון והשתמש בטלוויזיה כהלכה.

כדי להחליף את הסוללות, יש להסיר את מכסה תא הסוללות, להחליף את הסוללות (1.5 וולט AAA) תוך וידוא התאמת הקצוות ⊕ ו-⊖ לתוויות שבתוך התא ולהחזיר את מכסה תא הסוללות למקומו. כדי להסיר את הסוללות, יש לבצע את פעולות ההתקנה בסדר הפוך.

יש לוודא שהשלט רחוק מכוון אל חיישן השלט רחוק שבטלוויזיה.

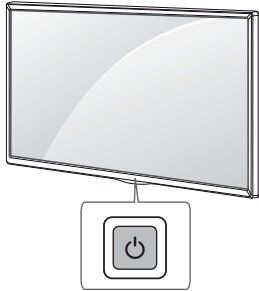


ייתכן שחלק מהלחצנים והשירותים לא מסופקים בהתאם לדגמים או לאזורים)

- ⏻ (הפעלה) מפעיל ומכבה את הטלוויזיה.
- TV/RAD בוחר ערוצי רדיו, טלוויזיה ו-DTV.
- Q,\* (חיפוש) חיפוש תוכן כגון תוכניות טלוויזיה, סרטים וסרטונים אחרים, או ביצוע חיפוש ברשת על-ידי הזנת טקסט בסרגל החיפוש. (תלוי בדגם)
- SUBTITLE משחזר את המצב הדיגיטלי המועדף לכתוביות.
- (הגדרות מהירות) גישה ל"הגדרות מהירות".
- (קלט) משנה את מקור הכניסה.
- כפתורי מספרים מספר כניסה
- 9" מאפשר גישה ל[עזרה מהירה].
- LIST גישה לרשימת התוכניות השמורות.
- ...\* (תולעופ דוע) מציג עוד פונקציות של השלט רחוק. (תלוי בדגם)
- QUICK ACCESS/\*, QUICK ACCESS" עורך את 'גישה מהירה'. (תלוי בדגם)
- 'גישה מהירה' היא תכונה שמאפשרת לך להיכנס ישירות ליישום ספציפי או ל'טלוויזיה חיה' על-ידי לחיצה והחזקה של לחצני הספרות.
- + מכוון את עוצמת הקול.
- AD/\*, AD מאפשר גישה לרשימת תיאור שמע. (תלוי בדגם)
- FAV מאפשר גישה לרשימת התוכניות המועדפות.
- GUIDE מציג את מדריך התוכניות.
- (להשתיק) השתקת כל הצלילים.
- (להשתיק) ניגש לתפריט ה-[נגישות].
- גלילה בין התוכניות השמורות.
- 1/\*, 1 (לחצני שירות הזרמה) חיבור לשירות הזרמת וידאו. (תלוי בדגם)
- (בית) גישה לתפריט הבית.
- (בית) הצגת ההיסטוריה הקודמת.
- BACK חוזר לרמה הקודמת.
- EXIT מנקה תצוגות מסך וחוזר לצפייה בטלוויזיה.
- לחצני ניווט (למעלה/למטה/שמאלה/מימנה) גוללים בתפריטים או באפשרויות.
- (אוקיי) בוחר תפריטים או אפשרויות ומאשר את הבחירה.
- TEXT, T.OPT (לחצני טלטקסט) לחצנים לה משמשים לטלטקסט.
- Q.MENU/\* מאפשר גישה לתפריטים המהירים. (תלוי בדגם)
- REC/\*, REC מתחיל בהקלטה ומציג את תפריט ההקלטה. (רק בדגמים התומכים ב- Time Machine Ready) (תלוי בדגם)
- (לחצני בקרה) שולטים בתוכן המדיה.
- מאפשרים גישה לפונקציות מיוחדות בחלק מהתפריטים.
- היכנס למצב עידוד.

## באמצעות לחצן

ניתן להפעיל את פונקציות הטלוויזיה באמצעות הלחצן.



### פונקציות בסיסיות

<p>הפעלה (לחיצה)                  כיבוי<sup>1</sup> (לחיצה והחזקה)                  בקרת תפריטים (לחיצה<sup>2</sup>)                  בחירת תפריטים (לחיצה והחזקה<sup>3</sup>)</p>	
--	--

- 1 כל היישומים הפועלים ייסגרו וכל תהליך הקלטה פועל יופסק.
- 2 ניתן לגשת לתפריט ולבחור ממנו על-ידי לחיצה על הלחצן כשהטלוויזיה מופעלת.
- 3 ניתן להשתמש בפונקציה בעת גישה לבקרת התפריטים.

### בחירה מהתפריט

כשהטלוויזיה מופעלת, לחץ פעם אחת על הלחצן ⏻. ניתן לבחור פריטים מהתפריט באמצעות הלחצנים.

מכבה את המכשיר.	⏻
מחליף את מקור הכניסה.	↺
כוונן את עוצמת הקול.	- +
גלילה בין התוכניות השמורות.	↕

התקנים חיצוניים זמינים כוללים: נגן Blu-ray, מקלט HD, נגן DVD, מכשירי וידאו, מערכות שמע, התקני אחסון USB, מחשב, התקני משחקים והתקנים חיצוניים אחרים.

- ייתכן שהחיבור להתקן חיצוני שונה מזה שבדגם.
- ניתן לחבר התקנים חיצוניים לטלוויזיה ללא קשר לסדר יציאות הטלוויזיה.
- כדי להקליט תוכנית טלוויזיה במקליט Blu-ray/DVD או וידאו, הקפד לחבר לטלוויזיה את כבל כניסת האות דרך מקליט DVD או וידאו. למידע נוסף על הקלטה, עיין במדריך המסופק עם ההתקן המחובר.
- עיין במדריך לציוד המחובר כדי לקבל הוראות הפעלה.
- כדי לחבר התקן מנשחק לטלוויזיה, יש להשתמש בכבל המסופק עם התקן המשחק.
- במצב מחשב ייתכנו רעשים הקשורים לרזולוציה, לתבנית האנכית, לניגודיות או לבהירות. במקרה של רעשים, שנה את יציאת המחשב לרזולוציה אחרת, שנה את קצב הרענון לקצב אחר או כוונן את הבהירות ואת הניגודיות בתפריט [תמונה] עד שהתמונה ברורה.
- במצב מחשב, ייתכן שחלק מהגדרות הרזולוציה לא יפעלו כהלכה כתלות בסוג הכרטיס הגרפי.
- אן מושמע תוכן ULTRA HD במחשב, הווידאו או השמע עלולים לסבול מהפרעות לסירוגן כתלות בביצועי המחשב. (תלוי בדגם)
- בעת חיבור באמצעות LAN קווי, מומלץ להשתמש בכבל CAT 7. (רק כאשר מסופקת יציאה LAN).



חיבור הטלוויזיה להתקנים חיצוניים. לקבלת איכות התמונה והשמע הטובים ביותר יש לחבר את ההתקן החיצוני לטלוויזיה באמצעות כבל HDMI. חלק מהכבלים הנפרדים אינם מסופקים.

HDMI

- יש לכבות ולנתק מהחשמל את המוצר ואת ההתקנים החיצוניים בעת חיבור כבל ה-HDMI.
- פורמטי HDMI שמע נתמכים: (תלוי בדגם)  
 DTS (96 kHz / 88.2 kHz / 48 kHz / 44.1 kHz)  
 DTS HD (88.2 kHz / 48 kHz / 44.1 kHz)  
 True HD (48 kHz) (192 kHz / 176.4 kHz / 96 kHz)  
 Dolby Digital Plus / Dolby Digital (32 kHz)  
 (48 kHz / 44.1 kHz)  
 PCM (96 kHz / 48 kHz / 44.1 kHz / 32 kHz)  
 (192 kHz)

(רק דגמי UHD)

- ⚙️ ← (תמונה) ← [הגדרות נוספות] ←  
 [HDMI ULTRA HD Deep Color]  
 - מופעל: תמיכה ב-4K ב-50/60 Hz, 4:4:4, 2:2:4, 0:2:4  
 - כבוי: תמיכה ב-4K ב-50/60 Hz ביט 8 (0:2:4)
- אם ההתקן המחובר לכניסה גם תומך ב'ULTRA HD Deep Colour', התמונה עשויה להיות ברורה יותר. אולם, אם ההתקן אינו תומך בכך, ייתכן שזה לא יפעל כהלכה. במקרה כזה, חבר את ההתקן לכניסת HDMI אחרת או העבר את ההגדרה של [HDMI ULTRA HD Deep Color] לכבייה.

USB

רכזות USB מסוימות עלולות שלא לפעול. אם התקן USB שמתמש ברכזת USB אינו מזהה, חבר אותו ישירות לכניסת ה-USB של הטלוויזיה.

חיבור מקוון התקנים חיצוניים לטלוויזיה והחלפת מצבי כניסה לבחירת התקן חיצוני. למידע נוסף על חיבור התקנים חיצוניים, עיין במדריך המסופק עם כל התקן.

אנטנה/כבלים

- יש לחבר את הטלוויזיה לשקע אנטנה בקיר באמצעות כבל RF (75 Ω).
- יש להשתמש במפצל אות לצורך חיבור של יותר משתי טלוויזיות.
- אם איכות התמונה גרועה, יש להתקין מגבר אות לשיפור איכות התמונה.
- אם איכות התמונה גרועה כשמחוברת אנטנה, יש לכוון את האנטנה לכיוון הנכון.
- כבל אנטנה וממיר אינם מסופקים.
- במיקום שאין בו תמיכה בשידורי ULTRA HD, הטלוויזיה לא תוכל לקלוט שידורי ULTRA HD ישירים.

צלחת לוויין

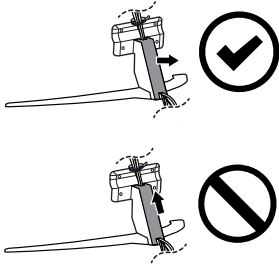
יש לחבר את הטלוויזיה לשקע לוויין באמצעות כבל RF (75 Ω). (תלוי בדגם)

יחידת CI (ממשק נפוץ לערוצים בתשלום)

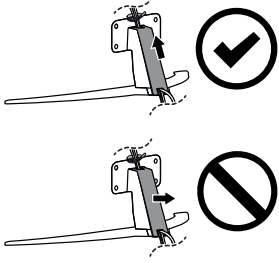
- הצג שירותי (התשלום) המוצפנים במצב טלוויזיה דיגיטלית. (תלוי בדגם)
- בדוק אם מודול ה-CI מוכנס לתוך חריץ כרטיס PCMCIA בכיוון הנכון. הכנסה לא נכונה של המודול עלולה לגרום נזק לטלוויזיה ולחריץ כרטיס ה-PCMCIA.
- אם הטלוויזיה אינה מציגה וידאו ושמע כאשר ה-CI+ CAM מחובר, צור קשר עם מפעיל שירות הכבלים/לוויין.

# התקנה על הקיר

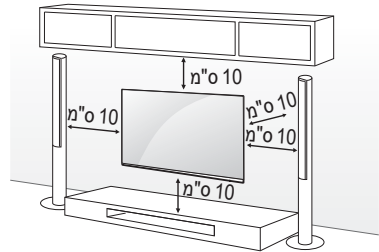
75/86UM76\*



82UM76\*



יש לחבר בזהירות זווית להתקנה על הקיר אופציונלית בגב הטלוויזיה ולהתקין את הזווית להתקנה על הקיר על קיר מוצק המאונך לרצפה. לחיבור הטלוויזיה לחומרי בנייה אחרים, יש ליצור קשר עם בעל-מקצוע. LG ממליצה שהתקנה על הקיר תבוצע על-ידי מתקין מקצועי מוסמך. אנו ממליצים על השימוש בזווית להתקנה על הקיר של LG. הזווית להתקנה על הקיר של LG קלה להזזה כשהכבלים מחוברים. אם לא נעשה שימוש בזווית להתקנה על הקיר של LG, יש להשתמש בזווית להתקנה על הקיר שבה ההתקן מאובטח כהלכה לקיר עם מספיק מקום שמאפשר חיבור להתקנים חיצוניים. מומלץ לחבר את כל הכבלים לפני התקנת חיבורים קבועים לקיר.



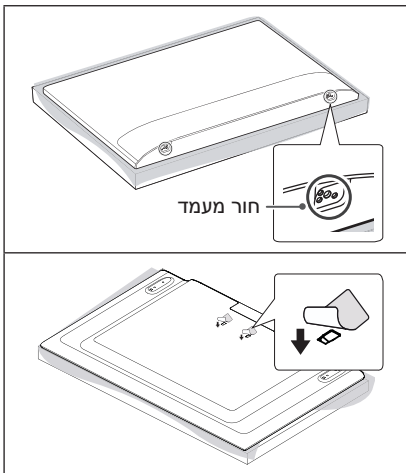
(תלוי בדגם)

• אין להשתמש בעצם חד לשחרור מכסה הכבל. פעולה כזו עלולה לגרום נזק לכבל או לארונות. היא גם עלולה לגרום לפציעה. (תלוי בדגם)

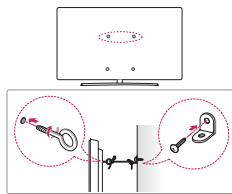


• בעת התקנה על זווית להתקנה על הקיר מומלץ לכסות את חור המעמד בסרט כדי למנוע ריבוי אבק וחרקים. (תלוי בדגם)

• יש להסיר את המעמד לפני התקנת הטלוויזיה על הקיר על-ידי ביצוע פעולת חיבור המעמד בסדר הפוך.  
 • למידע נוסף על בריגים זווית התקנה על הקיר יש לעיין ב'רכישה נפרדת'.  
 • אם הכוונה היא להתקין את המור על הקיר, יש לחבר לגב המוצר ממשק התקנה בתקן VESA (חלקים אופציונליים). בעת התקנת המכשיר לשימוש בזווית להתקנה על הקיר (חלקים אופציונליים), יש לעשות זאת בזהירות כדי למנוע את הפלת המכשיר.  
 • בעת התקנת טלוויזיה על הקיר יש לוודא שלא להתקין את הטלוויזיה על-ידי תליית כבלי המתח והאורות בגב הטלוויזיה.  
 • אין להתקין מוצר זה על הקיר אם הוא עלול להיחשף לשמן או לאדי שמן. הדבר עלול לגרום נזק למכשיר ולגרום לנפילתו.



## לאבטח את הטלויזיה אל הקיר



(תלוי בדגם)



- אין להחיל חומרים זרים (שמנים, חומרי סיכה וכו') על הברגים בעת הרכבת המוצר. (פעולה כזו עלולה לגרום נזק למוצר).
- אם הטלויזיה מותקנת על מעמד, יש לנקוט אמצעים למניעת התהפכות המוצר. אחרת המוצר עלול ליפול ולגרום לפציעה.
- אין להשתמש בפרטים בלתי-מורשים על-מנת להבטיח את הבטיחות ואת אורך החיים של המוצר.
- כל נזק או פציעה שייגרמו כתוצאה מפרטים בלתי-מורשים אינם מכוסים על-ידי אחריות היצרן.
- ודא שהברגים מוכנסים ומהודקים כהלכה. (אם הם אינם מהודקים כהלכה, הטלויזיה עלולה לנטות קדימה לאחר ההתקנה). אין להשתמש בכוח יתר להידוק הברגים אחרת עלול להיגרם נזק לברגים והם לא יתהדקו כהלכה.
- אם הטלויזיה לא ממוקמת במיקום יציב, היא עלולה להוות סכנה עקב נפילה. ניתן למנוע פציעות רבות, במיוחד לילדים, על-ידי נקיטת אמצעי זהירות כגון:
  - שימוש בארונות או מעמדים המומלצים על-ידי יצרן הטלויזיה.
  - שימוש רק ברהיטים שיכולים לתמוך בבטחה בטלויזיה.
  - וידוא שהטלויזיה אינה בולטת מעבר לקצה הרהיט התומך.
  - לא למקם את הטלויזיה על ריהוט גבוה (לדוגמה ארונות או כונניות ספרים) מבלי לעגן את הריהוט ואת הטלויזיה לתמיכה מתאימה.
  - לא להעמיד את הטלויזיה על בד או חומרים אחרים החוצצים בינה לבין הרהיט התומך.
  - הדרכת ילדים לגבי הסכנות שבטיפוס על הרהיטים כדי להגיע לטלויזיה או לבקרות שלה.

- 1 הכנס את בורגי העין, או את זוויות הטלויזיה והברגים שבגב הטלויזיה, וחזק אותם.
  - אם יש ברגים במקומות של בורגי העין, ראשית יש להוציא את הברגים.
- 2 התקן את זוויות הקיר עם הברגים על הקיר. התאם את מיקום זווית הקיר ובורגי העין שבגב הטלויזיה.
- 3 חבר את בורגי העין לזוויות הקיר בחבל חזק. ודא שהחבל אופקי למשטח הישר.
  - השתמש בפלטפורמה או ארון שהם חזקים וגדולים מספיק לתמיכה בטוחה בטלויזיה.
  - זוויות, ברגים וחבל אינם מסופקים. ניתן להשיג אביזרים נוספים מהספק המקומי.

- להובלת טלוויזיה גדולה יש צורך בשני אנשים לפחות.
- בעת הובלת הטלוויזיה באופן ידני, יש לאחוז את הטלוויזיה כפי שמתואר באיור הבא.



- בעת הובלת הטלוויזיה, אין לחשוף אותה לזעזועים או לרעידות יתר.
- בעת הובלת הטלוויזיה יש להקפיד שהיא תישאר במצב מאונך, לעולם אין להפוך אותה על צידה או להטות אותה שמאלה או ימינה.
- אין להפעיל לחץ יתר כדי למנוע התקמות/כיפוף של המסגרת שכן הדבר עלול לפגוע במסך.
- בעת הטיפול בטלוויזיה, הקפד לא לגרום נזק ללחצנים הבולטים.

75UM69* 70UM73* 70UM74* 70UM78* 75UM71* 75/82/86UM75* 75/82/86UM76* 75/86UM79*	60/65UM71* 65UM72* 65UM73* 65UM74* 65UM76* 65UM79*	דגם
400 x 600	300 x 300	(B x A) VESA (מ"מ)
M8	M6	בורג סטנדרטי
4	4	מספר ברגים
LSW640B	OLW480B	מתלה להתקנה על הקיר

## הרמת הטלוויזיה והעברתה

- יש להימנע ממגע עם המסך בכל עת כדי למנוע גרימת נזק למסך.
- בעת חיבור המעמד לטלוויזיה, יש להניח את המסך כלפי מטה על שולחן מרופד או על משטח ישר כדי להגן על המסך מפני שריטות.

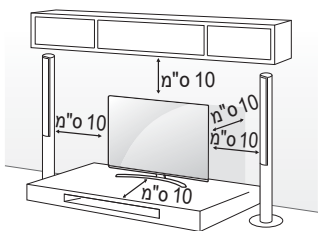


הקפד על העצות הבאות כדי למנוע גרימת שריטות או נזק לטלוויזיה וכדי להוביל אותה בבטחה ללא קשר לסוג או לגודל שלה.

- מומלץ להעביר את הטלוויזיה בקופסה או בחומרי האריזה שבהם הגיעה הטלוויזיה.
- לפני העברת הטלוויזיה או הרמתה יש לנתק את כבל המתח ואת כל הכבלים האחרים.
- בעת החזקת הטלוויזיה, על המסך להיות מופנה אך והלאה כדי למנוע נזק.

## התקנה על שולחן

- 1 הרם את הטלוויזיה והטה אותה למצב ישר על שולחן.
- השאר מרווח מינימלי של 10 ס"מ מהקיר לצורך אוורור מתאים.

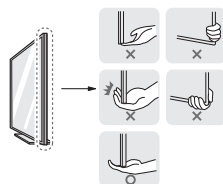


(תלוי בדגם)

2 חבר את כבל המתח לשקע חשמל.



- החזק בחוזקה החלק העליון והתחתון של מסגרת הטלוויזיה. הקפד שלא לאחוז בחלק השקוף, או באזור הרמקול או שבכת הרמקול.



- בהפעלה ראשונה של הטלוויזיה לאחר הגעתה מהמפעל, אתחול הטלוויזיה עשוי לארוך מספר דקות.
- התמונה המוצגת עשויה להיות שונה מזו שבטלוויזיה.
- התצוגה על-גבי המסך של הטלוויזיה עשויה להיות שונה מעט מהמוצג במדריך זה.
- התפריטים והאפשרויות הזמינים עשויים להיות שונים ממקור הכניסה או מדגם המוצר שבו אתה משתמש.
- ייתכן ותכונות חדשות יתווספו לטלוויזיה בעתיד.
- יש לאפשר גישה קלה למכשיר ולשקע חשמל לידו.
- ישנם מכשירים ללא לחצן הפעלה/כיבוי שבהם הפעלה והכיבוי מתבצעים על-ידי ניתוק כבל החשמל.
- הפריטים המסופקים עם המוצר עשויים להשתנות בהתאם לדגם.
- מפרטי המוצר או התוכן של מדריך זה עשויים להשתנות ללא הודעה מראש עקב שדרוג פונקציות המוצר.
- לצורך חיבור אופטימלי, לכבלי HDMI ולהתקני USB צריכה להיות מסגרת שעובייה קטן מ-10 מ"מ ורוחבה קטן מ-18 מ"מ. אם כבל ה-USB או התקן זיכרון ה-USB לא מתאימים לשקע ה-USB של הטלוויזיה, יש להשתמש בכבל מאריך שתומך ב-USB 2.0.

ניתן להחליף או לשנות אביזרים שנרכשו לצורך שיפור האיכות ללא כל הודעה. יש ליצור קשר עם הספק לקניית פריטים אלה. התקנים אלה יעבדו רק עם דגמים מסוימים. שם הדגם או עיצובו עשויים להשתנות בהתאם לשדרוג פונקציות המוצר או החלטות או מדיניות היצרן.

## שלט רחוק של Magic

(תלוי בדגם)

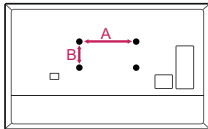
AN-MR19BA

בדוק עם דגם הטלוויזיה שלך תומך בלוטות' במפרט המודול האלחוטי כדי לבדוק אם ניתן לעשות בו שימוש עם השלט הרחוק של Magic.

## סוגר להרכבה על הקיר

(תלוי בדגם)

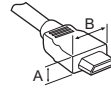
יש להשתמש בברגים ובמתלה התקנה העומדים בתקן VESA. המידות הסטנדרטיות לערכות מתלי קיר מתוארות בטבלה הבאה.



55UM70*	43UM71*	דגם
49/55UM71*	43/50UM72*	
49/55UM72*	43/50UM73*	
49/55UM73*	43/50UM74*	
49/55UM74*	43/50UM76*	
55UM76*	43/50UM77*	
55UM79*	43/50UM78*	
300 x 300	200 x 200	(B x A) VESA (מ"מ)
M6	M6	בורג סטנדרטי
4	4	מספר ברגים
OLW480B MSW240	LSW240B MSW240	מתלה להתקנה על הקיר

10 מ"מ ≅ A\*

18 מ"מ ≅ B\*



- יש להשתמש בכבל מאושר עם הלוגו של HDMI.
- אם לא תשתמש בכבל HDMI מאושר, ייתכן שלא תופיע תצוגה במסך או שעלולה להתרחש שגיאה. (סוגי כבלי HDMI מומלצים)
- Ultra High-Speed HDMI<sup>®/TM</sup> cable (3 מטר או פחות)
- יש לאפשר גישה נוחה לחיבור וניתוק פתיל הזינה מרשת החשמל.

## • הארקה (למעט מכשירים שאינם מוארקים).

- יש לחבר טלויזיה עם תקע חשמל מוארק של 3 פינים לשקע חשמל בעל 3 פינים. ודא חיבור של חוט הארקה כדי למנוע סכנת התחשמלות.

• לעולם אין לגעת במכשיר או באנטנה בעת סערת ברקים. סכנת התחשמלות.

• יש לוודא שכל החשמל מקובע היטב לטלויזיה ולשקע הקיר על-מנת למנוע נזק לתקע ולשקע וסכנת שרפה.

• אין להכניס חומרים מתכתיים או דליקים למוצר. אם גוף זר נופל לתוך המוצר, יש לנתק את כבל המתח וליצור קשר עם שירות הלקוחות.

• אין לגעת בקצה כבל המתי כאשר הוא מחובר. סכנת התחשמלות.

## • בכל אחד מהמקרים הבאים יש לנתק מיד את המוצר מהחשמל וליצור קשר עם שירות הלקוחות המקומי.

- המוצר ניזוק.

- כניסת מים או חומר אחר למוצר (כגון מתאם זרם חילופין, כבל מתח או הטלויזיה).

- אם עולה מהטלויזיה ריח של עשן או ריח אחר

- בעת סערת ברקים או לאחר חוסר שימוש במשך זמן רב.

גם אם מכבים את הטלויזיה באמצעות השלט רחוק או לחצן ההפעלה, מקור זרם החילופין מחובר למכשיר כל עוד כבל החשמל מחובר לשקע החשמל.

• אין להשתמש בציוד חשמלי במתח גבוה בקרבת הטלויזיה (למשל קוטל חרקים). עלול לגרום לתקלה במכשיר.

• אין לנסות לבצע שינויים במוצר זה בכל דרך שהיא ללא אישור בכתב מחברת LG Electronics. סכנת שרפה או התחשמלות. יש ליצור קשר על שירות הלקוחות המקומי לצורך שירות או תיקון. שינוי בלתי-מורשה עלול לבטל את הסמכות של המשתמש להפעיל את המוצר.

• יש להשתמש רק באביזרים מורשים המאושרים על-ידי LG Electronics. אי-הקפדה על הוראה זו עלולה

לגרום לשרפה, התחשמלות, תקלה או נזק למוצר.

• לעולם אין לפרק את מתאם זרם החילופין או כבל המתח. סכנת שרפה או התחשמלות.

• יש לשמור על המתאם ולהימנע מלהפילו או לחבוט בו. חבטה עלולה לגרום נזק למתאם.

• על-מנת לצמצם את סכנת השרפה או ההתחשמלות, אין לגעת בטלויזיה בידיים רטובות. אם כבל המתח או הפינים של תקע החשמל רטובים או מכוסים באבק יש לנגב אותם היטב או להסיר מהם את האבק.

## • סוללות

- יש לאחסן את האביזרים (סוללה וכו') במקום בטוח הרחק מהישג ידם של ילדים.

- אין לקצר או לפרק את הסוללות או לאפשר להן להתחמם יתר על המידה. אין להשליך סוללות לאש. אין לחשוף סוללות לחום יתר.

## • הזזה

- בעת הזזה, יש לוודא שמוצר כבוי, מנותק מרשת החשמל ושכל הכבלים הוסרו ממנו. ייתכן שיידרשו 2 אנשים או יותר כדי לשאת מכשיר גדול יותר. אין ללחוץ או להפעיל לחץ על הלוח הקדמי של המכשיר. אחרת, התוצאה עלולה להיות פגימה במוצר, סכנת אש או פציעה.

• יש להרחיק את החומר נגד לחות שבאריזה ואת אריזת הווניל מהישג ידם של ילדים.

• יש למנוע פגיעה ונפילת חפצים על המוצר ואין להשליך דבר על המסך.

• אין ללחוץ בחוזקה על המוצר ביד או בעזרת חפץ חד, כגון מסמר, עיפרון או עט ואין לשרוט אותו. נזק עלול להיגרם למסך.

## • ניקוי

- בזמן ניקוי, יש לנתק את המכשיר מהחשמל ולנגב בעדינות במטלית רכה ויבשה. אין לרסס מים או נוזל אחר ישירות על הטלויזיה. אין לנקות את הטלויזיה בכימיקלים כולל חומרים לניקוי זכוכית, כל סוג של מטהר אוויר, קוטל חרקים, חומר סיכה, שעווה (לרכב או תעשייתית), חומר שוחק, טינר, בנזין, אלכוהול וכו', שעוללים לגרום נזק למוצר ו/או לפנל שלו. אי-הקפדה על הוראה זו עלולה לגרום להתחשמלות או נזק למוצר.

# אזהרה! הוראות בטיחות

## • אזור

- יש להתקין את הטלויזיה במקום מאוורר היטב.
- אין להתקין במקום סגור כגון ספריית מדפים.
- אין להתקין את המוצר על שטיח או כרית.
- אין לחסום או לכסות את המוצר בבד או בחומר אחר כאשר הוא מחובר לחשמל.
- יש להקפיד לא לגעת בפתחי האזור. בזמן צפייה ממושכת בטלויזיה, פתחי האזור עלולים להתחמם.
- יש להגן על כבל המתח מפני פגיעה כגון סיבוב, קיפול, צביטה, סגירת דלת על הכבל או דריכה. יש לשים לב במיוחד לתקעי חשמל, שקעי חשמל ולנקודת יציאת הכבל מהמכשיר.
- אין להזיז את הטלויזיה זמן שכלב החשמל מחובר לשקע חשמל.
- אין להשתמש בכבל חשמל פגום או שאינו מחובר כהלכה.
- בעת ניתוק בל החשמל, יש לאחוז בתקע החשמל. אין למשוך את כבל החשמל כדי לנתק את הטלויזיה משקע החשמל.
- אין לחבר מכשירים רבים מדי לאותו שקע חשמל כדי למנוע סכנת שרפה או התחשמלות.

## • ניתוק המכשיר מהחשמל

- תקע החשמל הוא אמצעי הניתוק. יש לאפשר גישה לתקע החשמל למקרי חירום.
- אין לאפשר לילדים לטפס על הטלויזיה או להחזיק בה. הטלויזיה עלולה ליפול ולגרור לפציעה חמורה.
- **הארקת אנטנה חיצונית** (עשוי להשתנות בהתאם לארץ): אם מותקנת אנטנה חשמלית, יש לנקוט באמצעי הזהירות שלהלן. אין למקם אנטנה חיצונית בקרבת קווי מתח עילי או מעגלי תאורה או כוח אחרים, או במקום שבו היא יכולה לבוא במגע עם קווי מתח או מעגלי מתח על-מנת למנוע סכנת פציעה חמור האו מוות. יש לוודא שמערכת האנטנה מוארקת על-מנת לספק הגנה מסיימת מפני עליות מתח וחשמל סטטי. סעיף 810 של חוק החשמל (NEC) של ארה"ב מספק מידע לגבי הארקה מתאימה של התורן והמבנה התומך, הארקה של חוט הכניסה ליחידת הפריקה של האנטנה, גודל מוליכי הארקה, מיקום יחידת הפריקה של האנטנה, חיבור לאלקטרודות הארקה ודרישות לגבי אלקטרודות הארקה. הארקה אנטנה חיצונית בהתאם לחוק החשמל הארצי, ANSI/NFPA 70



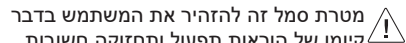
### זהירות

סכנת התחשמלות  
אין לפתוח



זהירות: כדי לצמצם את הסכנה להתחשמלות, אין להסיר את המכסה (או הגב). אין בפנים חלקים שניתן לטפל בהם. יש לפנות לאנשי שירות מוסמכים.

מטרת סמל זה להזהיר את המשתמש בדבר קיומם של 'מתחים מסוכנים' לא מבודדים בתוך המוצר שעלולים להוות סכנת התחשמלות לבני אדם.



מטרת סמל זה להזהיר את המשתמש בדבר קיומן של הוראות תפעול ותחזוקה חשובות בתיעד הנלווה למוצר.

אזהרה: על-מנת לצמצם את סכנת השרפה או ההתחשמלות, אין לחשוף מוצר זה לגשם או ללחות.

- על-מנת למנוע התפשטות שרפה, יש להרחיק ממוצר זה נרות או פריטים אחרים בעלי להבה גלויה.

## • אין למקם את הטלויזיה ולא השלט רחוק בסביבות הבאות:

- מקומות עם קרינת שמש ישירה.
- מקומות עם לחות גבוהה, כגון חדר אמבטיה
- בקרבת מקורות חום כגון תנור או מכשיר אחר הפולט חום.
- בקרבת משטחי עבודה במטבח או מכשירי אדים שעלולים לגרום חשיפה לאדים או לשמן.
- מקומות עם חשיפה לגשם או לרוח.
- מקומות עם טפטופים או השפצות וכמו כן אין להניח עצמים עם נוזל, כגון אגרסלים, כוסות וכו' על או מעל למכשיר (לדוגמה כל מדפים מעל ליחידה).
- בקרבת עצמים דליקים כגון בניזין או נרות, או בקו ישיר למיזוג אוויר.
- במקומות מאובקים במיוחד.
- אי-הקפדה על הוראה זו עלולה לגרום לשרפה, התחשמלות, דלקה/התפוצצות, תקלות או עיוות המוצר.

מדריך למשתמש

בטיחות ועיון

# טלוויזיית LED\*

---

\* טלוויזיית ה-LED של LG כוללת מסך LCD עם תאורת LED אחורית.

יש לקרוא מדריך זה בעיון לפני הפעלת הטלוויזיה ולשמור עליו לעיון עתידי.



# SMART TV Quick Setup Guide

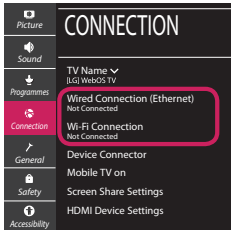
- \* Image shown may differ from your TV.
- \* Image shown on a PC or mobile phone may vary depending on the OS(Operating System).
- \* App icon positions may vary on the platform, depending on the software version.

## Network Settings

- 1 Press the **⚙️ (Settings)** on the remote to access the settings menu. Point the **⋮ (All Settings)** [All Settings] icon and select by pressing the **⏏ (Wheel OK)** button on the remote.



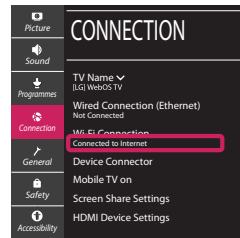
- 2 Select the [Connection] → [Wired Connection(Ethernet)] or [Wi-Fi Connection].



- 3 The device automatically tries to connect to the network available (wired network first). When you select the [Wi-Fi Connection], the network list available is displayed. Choose the network you wish to use.




- 4 If the connection is successful, the "[Connected to Internet]" is displayed.






You can check the status of connection in [Advanced Wi-Fi settings].



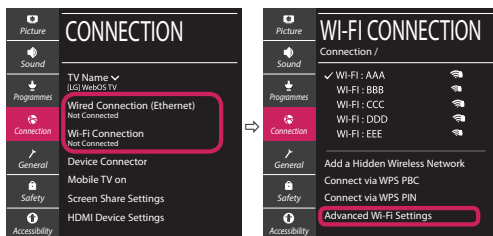
For wireless AP (Router) that have the  symbol, you need to enter the security key.

# Troubleshooting Network Problems

- 1 Press the  (**Settings**) on the remote to access the settings menu. Point the  [All Settings] icon and select by pressing the  **Wheel (OK)** button on the remote.



- 2 Select the [Connection] → [Wired Connection (Ethernet)] or [Wi-Fi Connection] → [Advanced Wi-Fi Settings].



Follow the instructions below that correlate to your network status.

## Check the TV or the AP (Router).



When X appears next to TV:

- 1 Check the connection status of the TV, AP (Router).
- 2 Power off and power on the TV, AP (Router).
- 3 If you are using a static IP, enter the IP directly.
- 4 Contact internet service provider or AP (Router) company.

## Check the AP (Router) or consult your Internet service provider.



When X appears next to Gateway:

- 1 Unplug the power cord of the AP (Router) and try to connect after 5 seconds.
- 2 Initialize (Reset) the AP (Router).
- 3 Contact internet service provider or AP (Router) company.



When X appears next to DNS:




- 1 Unplug the power cord of the AP (Router) and try to connect after 5 seconds.
- 2 Initialize (Reset) the AP (Router).
- 3 Check that the MAC address of the TV/AP (Router) is registered with your Internet service provider. (The MAC address displayed on the right pane of the network status window should be registered with your Internet service provider.)
- 4 Check the AP (Router) manufacturer's website to make sure your router has the latest firmware version installed.

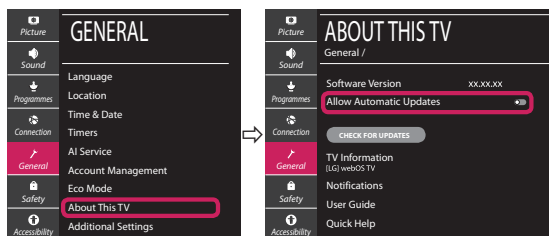
## SmartShare Connection to Smartphone

- 1 Check that Wi-Fi is enabled on your smartphone. To use SmartShare, both devices must be on the same local network.
- 2 Install/run the app for sharing content on your smartphone (It's called LG TV Plus on LG phones).
- 3 Enable your smartphone to share content files with other devices.
- 4 Select the file type you want to play (movie, audio or photo).
- 5 Select a movie, music or photo file to play on the TV.
- 6 Play the media file to view and enjoy it on your TV.

## Updating the TV Firmware

\* If the TV is turned on for the first time after it was shipped from the factory, initialization of the TV may take a few minutes.

- 1  (**Settings**) →  [All Settings] →  [General] → [About This TV] → [CHECK FOR UPDATES]
- 2 After checking the version of the software, update it.  
If you check the "[Allow Automatic Updates]", you can update the software automatically.



Please call LG Customer Service if you experience any problems.