

Sauter

הוראות הפעלה והתקנה למדיח כלים

דגם: SDI 6007IX

שירות ואגריות
אמקטרה 

לקוחות יקרים,

אנו מודים לכם שרכשתם מדיח כלים חדש מתוצרת **Sauter**.

הודות לקווים הנקיים והעיצוב החדשני שלו, מדיח הכלים החדש של **Sauter** משתלב בצורה הרמונית במטבח, ומשלב באופן מושלם נוחות בשימוש עם ביצועים מעולים.

וכמובן, מתוך רצון להעניק מענה טוב לדרישותיכם, שירות הלקוחות שלנו עומד לרשותכם כדי לענות על כל שאלה ולהאזין לכל בקשה.

Sauter, המומחית בתחום מכשירי חשמל ביתיים, תורמת להצלחת פעולות המטבח שלכם, לשיתוף בהנאות המטבח ולאירוח מושלם באמצעות קו מוצרים נאים, אמינים, עם ביצועים מעולים, נוחים לשימוש ושומרים על איכות הסביבה.

הוראות ההתקנה וההפעלה מאפשרות לכם שימוש נוח ויעיל במכשיר. נא קראו בעיון רב את ההוראות ואנו משוכנעים שתפיקו הנאה מושלמת מהמדיח.

באיחולי הצלחה והנאה

אלקטרה מוצרי צריכה (1951) בע"מ.

2	הוראות בטיחות והוראות שימוש	1.
5	התקנה וחיבור	2.
10	תיאור הבקרים השונים	3.
18	הוראות שימוש	4.
31	ניקיון ותחזוקה	5.
35	פתרון בעיות	6.

תודה שבחרתם באחד המוצרים שלנו. מומלץ לקרוא חוברת זו בקפידה. היא כוללת את כל המידע הדרוש על התנאים הנכונים לשימוש תקין ובטוח במדיח הכלים שלכם. חוברת ההוראות הזו מחולקת לכמה חלקים שבהם מתוארות בפירוט הפונקציות של מדיח הכלים תוך שימוש בהוראות ברורות ואיורים מפורטים. בחוברת ההוראות מופיעות גם עצות לשימוש נכון בסלסילות, ידיית ההתזה, הכלים, המסננים, תוכניות ההדחה ולחצני ההפעלה. כדי שמדיח הכלים שלכם תמיד יישאר במצב מושלם הקפידו להישמע להוראות השימוש המופיעות כאן. חוברת ההוראות הזו מציעה תשובות מהירות ופשוטות לכל השאלות בנוגע למדיח הכלים החדש שלכם.

הוראות התקנה. מיועדות לטכנאי מוסמך שעליו להתקין, להרכיב ולבדוק את המכשיר.



הוראות למשתמש. כוללות עצות לשימוש במדיח, תיאור של הבקרים השונים ואת התהליכים הנכונים לניקוי ותחזוקה של המדיח.



1. הוראות בטיחות והוראות שימוש

חוברת ההוראות הזו היא חלק בלתי נפרד מהמדיח: עליה להימצא בכל עת במצב תקין בקרבתו. לפני השימוש במדיח יש לקרוא בעיון את כל ההוראות שמופיעות בחוברת ההוראות.



רק טכנאי מוסמך רשאי להתקין את המדיח ועליו לעשות זאת בהתאם לתקנות החלות. המדיח מיועד לשימוש ביתי או לשימושים דומים, כגון מטבחון לעובדים בחנות, משרד או מוסד/מקום עבודה אחר וכן לשימוש על ידי אורחים בבתי מלון, בתי הארחה, אכסניות או מקומות אירוח אחרים. הוא מאושר בהתאם **להנחיות של האיחוד האירופי 2006/95/EC ו-2004/108/EC** כולל מניעת ההפרעה לגלי רדיו.

המדיח מיועד לשימוש הבא: **הדחה וייבוש כלים**; כל שימוש אחר במדיח נחשב כשימוש לא מתאים. **היצרן לא יישא באחריות לכל שימוש אחר השונה מהשימוש המתואר לעיל.**

לוחית שעליה כתובים הנתונים הטכניים, המספר הסידורי וסימונים נמצאת בשוליים הפנימיים של הדלת. **לעולם אין להסיר את לוחית הנתונים מהשוליים הפנימיים של הדלת.**

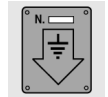


אין להשאיר את האריזה זרוקה בבית ללא השגחה. יש להפריד בין החומרים השונים של האריזה ולקחת אותם לאתר המחזור הקרוב.



המדיח חייב להיות מחובר לקו הארקה בהתאם לתקנים החלים בנוגע לבטיחות בחשמל.

היצרן לא יישא באחריות לפגיעה בנפש או לבזק חומרי שעלול להיגרם אם אין חיבור להארקה או אם החיבור לא בוצע כהלכה.



במידה והמדיח ממוקם על שטיח או רצפה המכוסה בדרך אחרת יש לדאוג שהפתחים בחלקו התחתון של המדיח לא יהיו מכוסים.



כדי למנוע צריכת חשמל מיותרת יש לכבות את מדיח הכלים בתום כל שימוש.

במקרה של תקלה יש לנתק את המדיח מרשת החשמל ולסגור את החיבור למים.

אין להשתמש בניקוי באמצעות אדים כדי לנקות את המדיח.



אזהרה: חלק מחומרי הניקוי למדיח כלים הם בסיסיים חזקים. הם עלולים להיות מסוכנים מאוד בבליעה. יש להימנע ממגע בעור ובעיניים ולהרחיק ילדים ממדיח הכלים כאשר הדלת פתוחה. בסיום כל מחזור הדחה יש לבדוק שהתא של חומרי הניקוי ריק.




יש להשבית מוצרים ישנים שלא משתמשים בהם כך שיצאו מכלל שימוש. כשאתם מנתקים את המדיח מרשת החשמל יש לחתוך את כבל החשמל. בנוסף, יש להרחיק מהישג ידם של ילדים את שאר החלקים של המדיח שעלולים להיות מסוכנים עבורם (כגון מנעולים, דלתות וכו').



המוצר מסומן בהתאם להנחיית האיחוד האירופי **EC96/2002** בדבר פסולת של ציוד חשמלי ואלקטרוני (WEEE). באמצעות השלכה נכונה של המוצר אתם תורמים להפחתת ההשפעות השליליות על הסביבה ועל בריאות האדם שעלולות להיגרם כתוצאה מהשלכה לא נכונה.



הסמל  שנמצא על המוצר או במסמכים הנלווים אליו מסמל שאין להשליך את המוצר הזה אין יחד עם הפסולת הביתית הרגילה. במקום זאת, יש להעביר אותו לנקודת האיסוף המתאימה למחזור ציוד חשמלי ואלקטרוני. הקפידו לשמור על התקנים המקומיים בדבר השלכת פסולת. למידע נוסף בדבר הטיפול, שימוש מחדש או מחזור מוצר זה, פנו אל הרשות המקומית, לחברה לאיסוף או סילוק פסולת או לחנות שבה רכשתם את המוצר.

אין להשתמש במוצרים שניזוקו בזמן ההובלה! במקרה של ספק, התייעצו עם המוכר. יש להתקין ולהרכיב את המוצר בהתאם להנחיות היצרן או טכנאי מוסמך.



השימוש במדיח הכלים מותר לאנשים מבוגרים בלבד. אנשים הסובלים מלקויות נפשיות ו/או פיזיות רשאים להשתמש בו רק תחת השגחה מצד אדם שאחראי לבטיחותם. הרחיקו את חומרי הניקוי והאריזה מהישג ידם של ילדים (שקיות פלסטיק, קלקר וכו') ואל תאפשרו להם להתקרב אל המדיח או לשחק איתו. ייתכן שנותרו בו שאריות של חומר ניקוי אשר עלולות לגרום לנזקים בלתי הפיכים לעיניים, לפה או לגרון ואף לחנק.



אין להשתמש בחומרים ממסים כגון אלכוהול או טרפנטין משום שהם עלולים לגרום לפיצוץ.

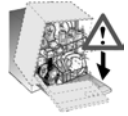


אין להכניס למדיח כלים המלוכלכים באפר, שעווה או חומרי צבע.

אין לשתות את המים שיינתן ונותרו בכלים או במדיח הכלים בסיום תוכנית ההדחה או לפני הייבוש.



אין להישען או להתיישב על הדלת של מדיח הכלים כשהיא פתוחה. המדיח עלול להתהפך ולסכן את בטיחות האנשים בסביבה. אין להשאיר את הדלת של מדיח הכלים פתוחה. אנשים עלולים למעוד עליה.



סכינים או כלי מטבח אחרים עם קצה חד יש להכניס אל תוך הסלסילה כשהם הפוכים (פונים כלפי מטה) או מונחים בצורה אופקית. היזהרו לא להיפגע מהם והקפידו לוודא שהם לא בולטים מחוץ לסלסילה.



דגמים עם AQUASTOP

במקרה של נזילת מים, המתקן AQUASTOP מהמים לצאת ממדיח הכלים. אם המתקן AQUASTOP מפסיק לפעול יש לפנות לטכנאי מומחה על מנת שיאתר את התקלה ויתקן אותה.



בדגמים שכוללים את המתקן AQUASTOP, מותקן בצינור יניקת המים שסתום סולנואיד (שסתום בקרה אוטומטי). **לעולם אין לחתוך את הצינור כדי למנוע מהשסתום ליפול אל תוך המים.** במקרה של פגיעה בצינור יניקת המים יש לנתק את מדיח הכלים מרשת החשמל ולסגור את אספקת המים.

דגמים עם תאורה פנימית

מערכת התאורה של המדיח שייכת לקבוצת סיכון 1 במסגרת תקן 62471 של הנציבות הבין-לאומית לאלקטרוטכניקה/בריטניה (IEC/EN). כלומר, אין סכנה פוטוביולוגית במסגרת תנאי השימוש הרגילים.



מיד לאחר ההתקנה של מדיח הכלים יש לבצע בדיקה מהירה של תפקודו לפי ההוראות שבהמשך. אם מדיח הכלים אינו פועל כשורה יש לנתקו מרשת החשמל ולהתקשר למרכז השירות הקרוב ביותר. **אין לתקן את מדיח הכלים בעצמכם.**



מדיח הכלים מתאים לכל הדרישות של התקנות החלות בדבר בטיחות ציוד חשמלי. רק טכנאי מוסמך ומיומן רשאי לבצע את כל הבדיקות הטכניות: **תיקונים שיבוצעו על ידי אנשים לא מוסמכים מפרים את האחריות ומהווים סכנה אפשרית למשתמש.**



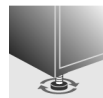
היצרן לא יישא באחריות לפגיעה בנפש או לנזק חומרי שעלול להיגרם כתוצאה מאי-הקפדה על האזהרות המצוינות לעיל, מביצוע תיקונים לא מוסמכים לחלק כלשהו של מדיח הכלים או משימוש בחלקי חילוף שאינם מקוריים.



2. התקנה וחיבור

הסירו את הקלקר מהסלסילות. הניחו את מדיח הכלים במיקום המבוקש. ניתן להשעין את גב ודפנות המדיח על גבי קיר או פריטי ריהוט אחרים. אם אתם מתכוונים להניח את מדיח הכלים בקרבת מקור חום, יש להתקין גם את לוח הבידוד כדי למנוע חימום יתר של המכונה ותקלות במדיח. אם המדיח מותקן כמדיח אינטגרלי, כדי לשמור על יציבותו יש להתקין אותו אך ורק מתחת למשטחי עבודה רציפים ולהבריג אותו ליחידות הסמוכות. כדי להקל על תהליך ההתקנה אפשר לכוון את הצינורות של יניקת וניקוז המים לכיוון הדרוש. עם זאת, ודאו שהצינורות לא יהיו מקופלים, מחוצים או מתוחים מדי. לאחר שכיוונתם את הצינור לכיוון הדרוש הקפידו להדק את אום הנעילה. להעברה של צינור וחוט חשמל צריך פתח עם קוטר של לפחות 8 ס"מ. לפני שמעבירים את המדיח למיקום הסופי, יש לפתוח את ברז המים ולבדוק שאין דליפות בחיבור אל הברז, בחיבור אל המדיח או בצינור עצמו.

אזנו את המדיח על גבי הרצפה באמצעות הרגלים המתכווננות. חשוב לבצע זאת כדי לשמור על תפקוד תקין של המדיח.



חלק מהדגמים כוללים רק רגל מתכווננת אחורית אחת, אותה ניתן לכוון באמצעות סיבוב הבורג שבחלקו הקדמי התחתון של המדיח.



אסור בתכלית האיסור להתקין את המדיח מתחת לכיריים.

בנוסף, אין להתקין את מדיח הכלים כשהוא נושק ישירות למכשירים או פריטים שאינם מוצרי חשמל רגילים למטבח (כגון, את, תנור חימום וכו').

כשמתקינים את מדיח הכלים בנישה ליד מכשיר אחר, חובה לציית לכל ההמלצות של היצרן של אותו מכשיר (מרווח מינימלי בין מכשירים, תהליכי התקנה וכו').



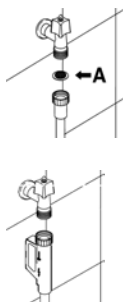
לדגמים בהתקנה עצמאית בלבד.

- **אסור בתכלית האיסור להתקין כיריים מעל מדיח בהתקנה עצמאית.**
 - אם המדיח אינו מדיח אינטגרלי, כלומר הוא נגיש מהצד, יש לכסות את אזור הציר של הדלת מטעמי בטיחות (סכנת פציעה). ניתן לרכוש את הכיסוי כאביזר נפרד מהמשווק המורשה או משירות הלקוחות.
 - כדי להתקין את המדיח כמדיח אינטגרלי, יש להשתמש בערכה מיוחדת אותה ניתן לרכוש מהמשווק המורשה או משירות הלקוחות.



2.1 חיבור אספקת המים

מניעת סכנה של חסימה או נזק: אם צינור המים חדש או שלא השתמשתם בו למשך זמן רב, לפני חיבורו לאספקת המים יש לבדוק שהוא אינו חסום או פגום כדי למנוע נזק למדיח. יש לחבר את מדיח הכלים לרשת אספקת המים אך ורק באמצעות צינורות חדשים; לעולם אין להשתמש בצינורות ישנים או משומשים.



חיבור לרשת אספקת המים

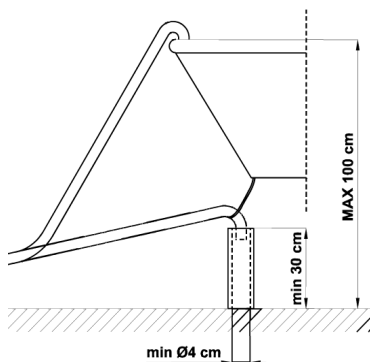
חברו את צינור היניקה למקור מים קרים עם הברגה בקוטר $\frac{3}{4}$ אינץ'. הכניסו את המסנן A שסופק עם המדיח. הקפידו להבריג את הצינור היטב ידנית והשלימו את חיזוק ההברגה עוד כ- $\frac{1}{4}$ סיבוב באמצעות מלקחיים (פלייר).

במדיח כלים שכולל את מתקן AQUASTOP המסנן כבר מותקן בתוך הטבעת המתברגת.

ניתן לחבר את מדיח הכלים גם למקור מים חמים בטמפרטורה שאינה עולה על 60°C . חיבור המכשיר למקור מים חמים מצמצם את זמן ההדחה בכ-20 דקות, אך מפחית מעט את טיב ההדחה. חברו את המדיח למקור מים חמים ביתיים באמצעות אותו התהליך שתואר לעיל עבור חיבור למקור מים קרים.



חיבור הניקוז



הכניסו את צינור הניקוז של המדיח אל תוך צינור ניקוז בקוטר של 4 ס"מ לפחות, או לחלופין, הכניסו אותו לכיור המטבח והיעזרו בתמך הפלסטיק שסופק לכך. הקפידו לא למחוץ או לכופף יותר מדי את הצינור. חשוב להקפיד למנוע מהצינור להשתחרר וליפול. לשם כך, תמך הפלסטיק כולל חור המשמש לקשירתו אל דופן הכיור או ברז המים.

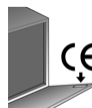
יש למקם את הקצה המשוחרר בגובה של 30 עד 100 ס"מ, ולשמור שלא יטבול במים. אם משתמשים בצינור הארכה אופקי לצינור הניקוז (עד 3 מ' לכל היותר), ניתן למקם את צינור הניקוז בגובה של 85 ס"מ לכל היותר מעל הרצפה.

סיווג הגנה מפני לחות: IPX0



2.2 חיבור לרשת החשמל ואמצעי בטיחות

יש לבדוק שהמתח והתדירות של רשת החשמל תואמים לדירוג הרשום בלוחית הנתונים, שנמצאת בשוליים הפנימיים של הדלת.

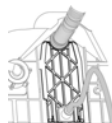


התקע של כבל החשמל ושקע החשמל צריכים להיות מאותו סוג ולענות על הדרישות של התקנות החלות.
יש לשמור על התקע נגיש לאחר ההתקנה.



לעולם אין לנתק את התקע מהשקע באמצעות משיכת כבל החשמל.

אחרי החלפת כבל החשמל יש לוודא שהלוחית שמקבעת את הכבל מחוברת היטב.



אין להשתמש במתאמים או במימד כדי למנוע אפשרות של חימום יותר או דליקה.



אם כבל החשמל ניזוק יש לפנות אל היצרן או אל מרכז שירות מורשה כדי להחליפו ולמנוע סכנה.



חלק מהרכיבים מחוברים לחשמל גם כאשר הלחצן הפעלה/כיבוי מכובה. לפני ביצוע כל עבודת תחזוקה במדיח יש לנתק את התקע משקע החשמל או לכבות את מתג החשמל הראשי בארון החשמל.

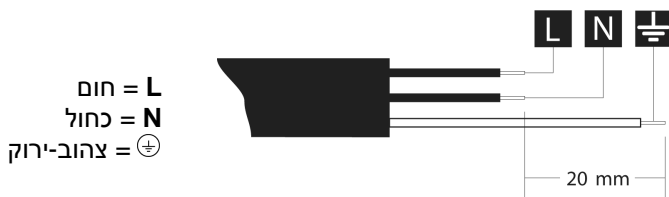


אם המדיח כולל כבל חשמל ללא תקע:

יש להתקין מפסק זרם אומניפולרי להגנה מפני זרם יתר בסיווג III במקום נגיש ברשת החשמל.



רק טכנאי מוסמך רשאי לחבר את המכשיר לרשת החשמל. יש לבצע את החיבור בהתאם לתרשים המוצג בהמשך ולתקנות החלות.





סיווג הגנה מפני התחשמלות: I

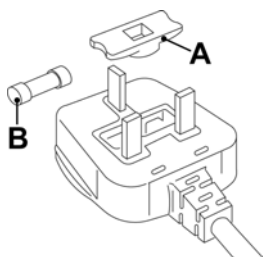
בבריטניה בלבד:

יש לחבר את המדיח להארקה.



החלפת נתיכים

אם רשת החשמל של המכשיר כוללת תקע עם נתיך **BS 1363A** אמפר 13 כדי להחליף נתיך בתקע יש להשתמש בנתיך מאושר **A.S.T.A.** בהתאם לתקן **BS 1362** בהתאם להוראות הבאות:



1. הסירו את המכסה של הנתיך **A** ואת הנתיך **B**.
2. חברו נתיך 13 אמפר חלופי למכסה של הנתיך.
3. חברו את שניהם חזרה לתקע.

חובה לחבר מחדש את המכסה של הנתיך כשמחליפים נתיך. אם המכסה אבד, אין להשתמש בתקע עד שמחברים מכסה חלופי תקין.
כדי להחליף נתיך בנתיך חלופי נכון ניתן להיעזר בסימון הצבעוני או בתבליט עם שם הצבע שבבסיס השקע.
 ניתן לרכוש מכסה חלופי לנתיך בכל חנות חשמל מקומית.

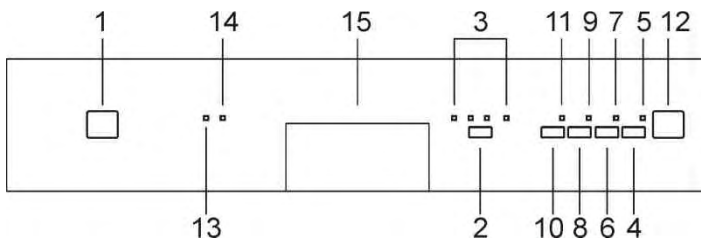




3. תיאור הבקרים השונים

3.1 לוח בקרה קדמי

כל הבקרים של המדיח מקובצים בלוח הבקרה הקדמי. ניתן להשתמש בלחצני התכנות ובחירת האפשרויות רק כאשר הדלת סגורה.



1	לחצן הפעלה/כיבוי
2	לחצן בחירת תוכניות
3	נוריות החיווי של שלבי התוכנית
4	לחצן הפעלה/השהיה
5	נורית החיווי של התחלת/עצירת התוכנית (*)
6	לחצן השהיית התוכנית
7	נורית החיווי של השהיית התוכנית
8	לחצן טבליות משולבות
9	נורית החיווי של טבליות משולבות
10	לחצן תוכניות נוספות
11	נורית החיווי של תוכניות נוספות
12	תצוגה בת 3 ספרות (משך הזמן שנותר, השהיית תוכנית, התרעות)
13	נורית התרעה - אין מלח למדיח
14	נורית התרעה - אין נוזל הברקה
15	ידית הדלת

(*) מהבהבת בזמן שהתוכנית פועלת; מפסיקה להבהב ונשארת דלוקה בסוף התוכנית או אם התוכנית נקטעת (בכוונה או כתוצאה מתקלה).



טבלת התוכניות

צריכה		משך	שלבי התוכנית	הכלים והסכונים שמתאימים להדחה	מספר וסמל התוכנית
חשמל (1) kWh	מים ליטרים	דקות (1)			
0.02	3.5	15	שטיפה ראשונית קרה	מחבתות, סירים וכלים מוכנים להדחה	1 השריה
0.90	12	59	הדחה ב-45°C שטיפה קרה שטיפה ב-70°C ייבוש	כלים עדינים עם לכלוך קל.	2 קל
טמפרטורת השטיפה הראשונית וההדחה נקבעות אוטומטית בהתאם לסוג ולכמות הלכלוך. התוכנית מסתיימת בשלב ייבוש.			כלים עם לכלוך רגיל, גם עם שאריות אוכל יבשות		4 אוטו' ***IEC/DIN
**	**	**	שטיפה ראשונית קרה הדחה ב-45°C שטיפה ב-65°C ייבוש	כלים עם לכלוך רגיל, גם עם שאריות אוכל יבשות	3 סכונתית (*) EN 50242
1.60	15.5	155	שטיפה ראשונית חמה הדחה ב-70°C שטיפה קרה (2) שטיפה ב-70°C ייבוש	מחבתות, סירים וכלים מלוכלכים מאוד, גם עם שאריות אוכל יבשות	5 ניקוי חזק ****

התוכנית **ניקוי חזק** מסתיימת בשטיפה נוספת נגד חיידקים שעוזרת לשמור על רמת ניקיון גבוהה והגנה מפני חיידקים. אם הטמפרטורה יורדת במהלך השלב של השטיפה הנוספת בתוכנית (למשל, בגלל שהדלת נפתחת או שיש הפסקת חשמל) **נוריות התוכנית** מהבהבות כדי להזהיר על אפשרות של פגיעה בהגנה מפני חיידקים.

חשוב: עיינו בטבלה "הערות וסימוכין" שבעמודים הבאים.

אם דלת המדיח פתוחה או לא סגורה היטב, מחזור ההדחה לא יפעל.





תוכניות נוספות (להסבר על מצבי הפעולה השונים עיינו בחלק הרלוונטי)

צריכה		משך	שלבי התוכנית	הכלים והסכום שמתאימים להדחה	מספר וסמל התוכנית
חשמל (KWh) ¹	מים ליטרים	דקות (1)			
0.70	6.5	27	הדחה ב-38°C שטיפה ב-50°C	כלים עם מעט לכלוך, שנשטפו מיד לאחר השימוש	6 מהירה 27'
0,85	13	45	הדחה ב-38°C שטיפה קרה שטיפה ב-58°C	כלים עם מעט לכלוך, שנשטפו מיד לאחר השימוש.	2 מהירה
1,25	11	95	הדחה ב-65°C שטיפה קרה שטיפה ב-70°C ייבוש	כלים עם לכלוך רגיל, שנשטפו מיד לאחר השימוש.	3 רגילה
1,20	9,5	90	הדחה ב-55°C שטיפה קרה שטיפה ב-70°C ייבוש	כלים עם לכלוך רגיל, שנשטפו מיד לאחר השימוש.	5 ביולוגי
1,35	9,5	55	הדחה ב-65°C שטיפה קרה שטיפה ב-70°C	כלים מעורבים עם לכלוך רגיל, ללא שאריות אוכל שהתייבשו	8 חזק ומהיר

כדי להפעיל את התוכניות 6,7,8,9,10 צריך ללחוץ קודם על הלחצן 'תוכניות נוספות' (10).

חשוב: עיינו בטבלה "הערות וסימוכין" שבעמודים הבאים.

אם דלת המדיח פתוחה או לא סגורה היטב, מחזור ההדחה לא יפעל.





הערות וסימוכין	
יש להפעיל את התוכנית 'השריה' רק כאשר המדיח חצי מלא. אי אפשר להשתמש באפשרויות עם התוכנית 'השריה'.	
תוכנית בהתאם לתקן EN 50242 .	*
עיינו בגיליון המידע המצורף	**
סימוכין לתוכנית של IEC/DIN .	***
סימוכין לתוכנית עבור מעבדות: חומר ניקוי: 20 גר' בתוך המיכל + 10 גר' בתוך הדלת או בטבליה. תצורה: ראו תמונה בחלק "שימוש בסלילות".	****
צריכת המים והחשמל ומשך התוכנית נמדדו בהתאם לתקן EN 50242 . הערכים עשויים להשתנות בהתאם לברז המים, טמפרטורת החדר וכן סוג וכמות הכלים שמכנסים למדיח.	(1)
שטיפה קרה אחת או שתיים, בהתאם לדגם.	(2)

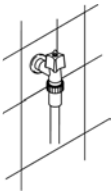
הסברים עבור תווית האנרגיה שמצורפת למדיח הכלים:

- צריכת החשמל השנתית מבוססת על **280 מחזורי הדחה רגילים** במים קרים ומצבי הפעלה עם צריכת חשמל נמוכה. הצריכה בפועל משתנה בהתאם לאופן שבו משתמשים במכשיר.
- צריכת המים מבוססת על **280 מחזורי הדחה רגילים**. הצריכה בפועל משתנה בהתאם לאופן שבו משתמשים במכשיר.
- המידע מתייחס לתוכנית שבהתאם לתקן **EN 50242** (הרשומה בטבלת התוכניות). זוהי התוכנית היעילה ביותר מבחינת השילוב בין צריכת החשמל לצריכת המים. התוכנית מומלצת לכלים עם רמת לכלוך רגילה.
- סיווג טיב הייבוש בסולם שבין **"G"** (יעילות מזערית) לבין **"A"** (יעילות מרבית).



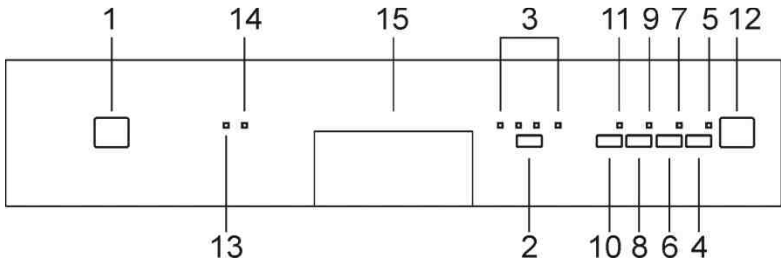
3.2 תוכניות ההדחה

מדיח הכלים כולל לוח בקרה עם **תצוגה בת 3 ספרות (12)**, אשר מתואר בפרק 3. תיאור הבקרים השונים", שבאמצעותו ניתן לבצע את כל פעולות הכיבוי, ההפעלה והשימוש בתוכניות.



לפני שמתחילים תוכנית הדחה יש לוודא את הדברים הבאים:

- ברז המים פתוח.
- הוספתם כמות נכונה של חומר ניקוי אל תוך המיכל.
- הסלסילות הוכנסו נכון אל תוך המדיח
- זרועות ההתזה יכולות להסתובב בחופשיות ואין אף עצם שמפריע להן.
- דלת מדיח הכלים סגורה היטב.



תכנות

בדגם הזה של המדיח, ניתן לבצע את כל פעולות התכנות רק כאשר **הדלת סגורה**.

כשהדלת פתוחה, **בתצוגה בת 3 הספרות (12)** יופיעו הסמלים ---.

בחירת תוכנית

לחצו מספר פעמים על הלחצן של **בחירת התוכנית (2)** עד שנורית החיווי **(3)** של התוכנית המבוקשת תידלק;

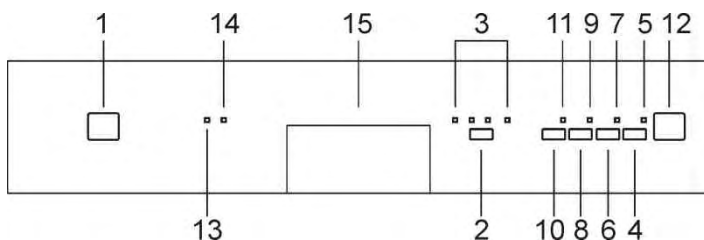
ביטול התוכנית שפועלת

כדי לבטל את התוכנית שפועלת, לחצו על הלחצן **התחלה/השהיה (4)** מספר שניות עד שנורית החיווי של **התחלת התוכנית (5)** תפסיק להבהב. כעת, לחצו שוב על הלחצן **התחלה/השהיה (4)** עד שבתצוגה יופיע "P0" **(כ-10 שניות)**.



שינוי תוכנית

כדי לשנות את התוכנית, לחצו לחיצה ממושכת על הלחצן **התחלה/השהיה (4)** במשך מספר שניות עד שנורית החיווי של **התחלת התוכנית (5)** תפסיק להבהב. לאחר מכן, בחרו את התוכנית החדשה באמצעות ההוראות שתוארו לעיל. לחצו שוב לחיצה ממושכת על הלחצן **התחלה/השהיה (4)** במשך מספר שניות עד שנורית החיווי **(5)** תתחיל להבהב שוב.



טבליות משולבות

בחרו באפשרות הזו כשאתם משתמשים ב**טבליות משולבות** הכוללות **מלח למדיח ונוזל הברקה (3)** באחד או כל חומר ניקוי אחר, כגון חומר להגנה על זכוכית, נוזל לשטיפת פלדה וכו'. (4 באחד, 5 באחד וכו'). כשאתם בוחרים באפשרות הזו, המלח ונוזל השטיפה לא יימזגו גם אם שמתם אותם בתאים המתאימים. אם המיכלים ריקים, **הנוריות יישארו דלוקות.**



אם האפשרות אינה כלולה, מומלץ להשתמש במוצרים רגילים (כלומר, להשתמש בנפרד בחומר ניקוי, מלח למדיח ונוזל הברקה) כיוון שבמחזורי ההדחה הרגילים מוצרים משולבים עלולים לגרום לבעיות כגון משקעים לבנים, ייבוש לא טוב ושאריות לכלוך על הכלים.
למידע נוסף עיינו באריזה של חומר הניקוי.

חשוב:

אם אינכם זקוקים לאפשרות הזו, יש לבטל אותה באמצעות לחיצה על הלחצן שלה (הנורית תיכבה).

המוצרים האלה אינם מתאימים לשימוש עם מים ברמת קשיות "קשה במיוחד". אם רמת הקשיות של המים גבוהה מ-H3, כאשר מפעילים את האפשרות הזו הנורית שלה מהבהבת כדי לציין שאתם משתמשים במוצר לא מתאים; מדיח הכלים עדיין יפעל, אך תוצאות ההדחה עלולות להיות לא טובות.





השהיית תוכנית



ניתן ללחוץ על הלחצן **השהיית תוכנית (6)** כדי להשהות את התחלת תוכנית ההדחה עד **24 שעות**. כך ניתן להפעיל את המדיח בכל שלב ביום, לבחירתכם.

לחצו על שוב הלחצן **השהיית תוכנית (6)**; **בתצוגה בת 3 הספרות (12)** יופיע משך הזמן, בשעות, של ההשהיה לפני התחלת התוכנית.

אחרי שהגדרתם את ההשהיה, התחילו את התוכנית: לחצו על הלחצן **התחלה/השהיה (4)** מספר שניות עד שנורית החיווי של **התחלת התוכנית (5)** תתחיל להבהב.

המדיח יבצע שטיפה ראשונית לכלים ואחר כך "השהיית התוכנית" שהוגדרה תפעל.

כדי לבטל את השהיית התוכנית אחרי שההדחה התחילה, בצעו את הפעולות הבאות:

- לחצו על הלחצן **התחלה/השהיה (4)** מספר שניות עד שנורית החיווי של **פעולת התוכנית (5)** תפסיק להבהב.
- לחצו על הלחצן **השהיית תוכנית (6)** מספר פעמים עד שהשהיית התוכנית תתאפס;
- לחצו על הלחצן **התחלה/השהיה (4)** כדי להתחיל את התוכנית.

הפעלת מדיח הכלים



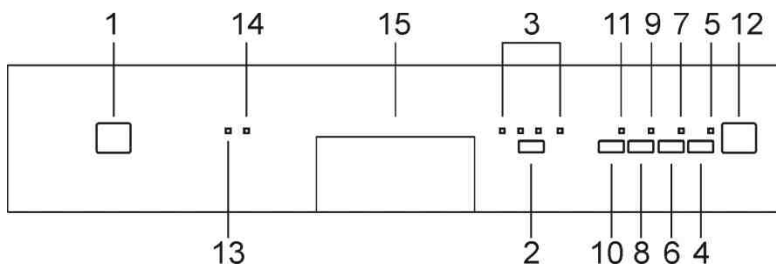
אחרי שביצעתם כמו שצריך את כל הפעולות שתוארו לעיל, כדי להפעיל את המדיח לחצו על הלחצן **התחלה/השהיה (4)** במשך מספר שניות עד שישמע צפצוף (ונורית החיווי של **התחלת התוכנית (5)** תתחיל להבהב). **בתצוגה בת 3 הספרות (12)** יופיע משך הזמן של התוכנית בדקות. משך הזמן משוער, כיוון שהוא תלוי בתנאים השונים של ההדחה (כמות הכלים, טמפרטורת המים וכו'). בנוסף, הוא מתעדכן לאורך התקדמות תוכנית ההדחה.

בתצוגה בת 3 הספרות (12) יופיע משך הזמן המשוער של תוכנית ההדחה.



אם עליכם לפתוח את דלת המדיח במהלך מחזור ההדחה, תהיה **השהיה של דקה** לפני שתוכלו להמשיך בתוכנית. אחרי שתסגרו את הדלת, לחצו שוב על הלחצן **התחלה/השהיה (4)**. פעולה זו יכולה להשפיע לרעה על התקדמות מחזור ההדחה.





סיום תוכנית

בסיום התוכנית מושמע צפצוף קצר והמילה "End" (סוף) מופיעה בתצוגה בת 3 הספרות (12). בלחיצה על הלחצן **בחירת תוכנית (2)** המילה "End" תיעלם מהמסך של התצוגה והמדיח יהיה מוכן למחזור הדחה חדש.

כדי לחסוך באנרגיה! ...וגם להגן על הסביבה

- הקפידו להפעיל את מדיח הכלים רק כשהוא מלא לגמרי.
- אל תשטפו את הכלים במים זורמים.
- השתמשו בתוכנית ההדחה שהכי מתאימה לכלים שהכנסתם למדיח.
- אל תשטפו את הכלים שטיפה ראשונית.
- במידה וניתן, חברו את מדיח הכלים למקור מים חמים בטמפרטורה של 60°C.



כדי להפחית את צריכת חומרי הניקוי! ...וגם להגן על הסביבה

- הפוספטים שנמצאים בחומרי ניקוי למדיח כלים מזיקים לסביבה. כדי למנוע צריכת יתר של חומרי ניקוי ולחסוך בחשמל, הקפידו על הדברים הבאים:
- הפרידו בין כלים רגישים לבין כלים שעמידים יותר בפני חומרי ניקוי חזקים וטמפרטורות גבוהות;
- אל תשפכו את חומר הניקוי ישירות על הכלים.

ניהול אנרגיה

לאחר 5 דקות הפסקה (עם סיום מחזור ההדחה, הפסקתו, או הגדרתו טרם הפעלה), המדיח עובר למצב המתנה כדי לצמצם את צריכת האנרגיה. במצב הזה, הפונקציות בתצוגת המדיח (הנוריות או הצג, בהתאם לדגם) יפעלו לאט יותר (הדלקה אחת כל 5 שניות).

הוצאת הכלים

בסיום תוכנית ההדחה, המתינו לפחות 20 דקות לפני הוצאת הכלים מהמדיח כדי לאפשר להם להתקרר. כדי למנוע מטיפות מים לטפטף מהסלסילה העליונה על הכלים שבסלסילה התחתונה, מומלץ להוציא קודם את הכלים מהסלסילה התחתונה ורק אחר כך מהסלסילה העליונה.

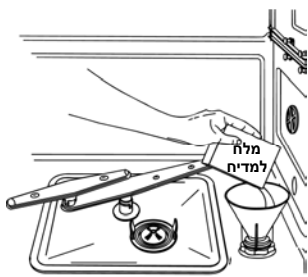


הוראות שימוש

לאחר שהתקנתם כמו שצריך את מדיח הכלים, הכינו אותו לשימוש באופן הבא:

- כווננו את המערכת לריכוך המים;
- הוסיפו את המלח למדיח;
- הוסיפו את נוזל ההברקה וחומר הניקוי.

3.3 שימוש במערכת לריכוך המים



כמות האבנית שבמים (רמת הקשיות של המים) יכולה לגרום לכתמים לבנים על כלים יבשים, אשר נעשים עמומים לאורך זמן. מדיח הכלים כולל מערכת אוטומטית לריכוך המים אשר משתמשת במלח מיוחד למדיח שמפחית את רמת הקשיות של המים. כבירת מחדל, מדיח הכלים מוגדר לרמת קשיות מים של **3** (רמת קשיות ממוצעת).



אם משתמשים במים בעלי רמת קשיות בינונית, יש למלא את המיכל של המלח למדיח לאחר כ-20 מחזורי הדחה. המיכל של המלח למדיח יכול להכיל כ-1.7 ק"ג של מלח. המיכל נמצא בחלקו התחתון של מדיח הכלים. לאחר הוצאת הסלסילה התחתונה, סובבו את המכסה של מיכל המלח נגד כיוון השעון כדי להוציא אותו ומזגו פנימה את המלח למדיח באמצעות המשפך שהגיע יחד עם מדיח הכלים. לפני החזרת המכסה, נקו את שאריות המלח סביב הפתח.

- כשמשתמשים במדיח הכלים בפעם הראשונה, בנוסף למלח למדיח יש להוסיף גם ליטר אחד של מיסלתוך המיכל.
- בכל פעם שאתם ממלאים את המיכל של המלח למדיח, ודאו שהמכסה סגור היטב. הקפידו לשמור שתערובת המים וחומר הניקוי לא תחדור למיכל של המלח למדיח כיוון שהדבר עלול לפגוע בפעולת המערכת לריכוך המים. אם זה יקרה, האחריות תבוטל.
- השתמשו רק במלח למדיח שמיועד למדיחי כלים ביתיים. אם אתם משתמשים בטבליות של מלח למדיח, אל תמלאו את המיכל עד הסוף.



חשוב: לאחר מילוי מלח, הפעילו מיד תוכנית השריה (תוכנית מס' 1) כדי להסיר שאריות מלח שגלשו לחלל הפנימי של המדיח ועלולות לגרום להיווצרות כתמי חלודה על דפנות המדיח.





- אל תשתמשו במלח בישול כיוון שהוא מכיל חומרים בלתי מסיסים אשר עלולים לפגוע במערכת לריכוך המים לאורך זמן.
- במידת הצורך, מלאו את המיכל של המלח למדיח לפני הפעלת תוכנית ההדחה. כך, תמיסת מי המלח תישטף על ידי המים, הימצאותם של מי מלח לאורך זמן בתוך המיכל עלולה להוביל לקורוזיה.



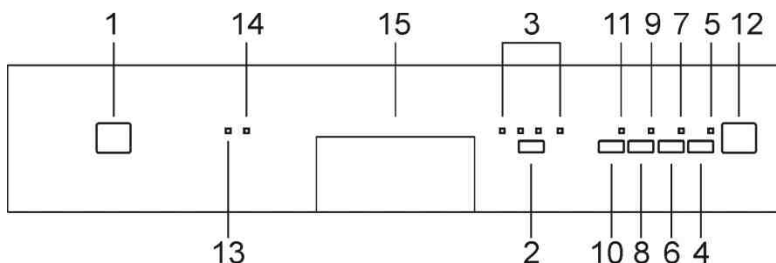
היזהרו לא לבלבל בין האריזות של המלח למדיח ושל חומר הניקוי; הוספת חומר ניקוי למיכל של המלח למדיח תפגע במערכת לריכוך המים.



כוונון המערכת לריכוך המים

(זמין בכל התוכניות למעט תוכנית השרייה)

המדיח כולל התקן אלקטרוני לכוונון ההגדרה של ריכוך המים, בהתאם לרמת הקשיות של המים. כדי לכוון את ההגדרה של ריכוך המים, בצעו את השלבים הבאים.



- לחצו לחיצה ממושכת על הלחצן **השהיית תוכנית (6) במשך כמה שניות**, עד שהסמל H- ולאחריו הערך שהוגדר יופיעו בתצוגה בת **3 הספרות (12)**.
- ניתן ללחוץ שוב על הלחצן **השהיית תוכנית (6)** כדי לבחור את הערך המתאים עבור רמת הקשיות של המים (**h-0, h-1, h-2, h-3, h-4, h-5, h-6**). עיינו ב"טבלת רמת הקשיות של המים" כדי לבחור את הערך הנכון.
- כדי לצאת ממצב התכנות, לחצו על הלחצן **הפעלה/השהיה (4)** או אל תגעו במקשים במשך **2 שניות** כדי שהמערכת תצא מהמצב הזה אוטומטית.



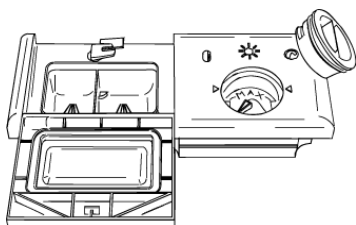
טבלת רמת הקשיות של המים

רמת הקשיות של המים		הגדרה
מעלות גרמניות (°dH)	מעלות צרפתיות (°fF)	
0 - 6	0 - 11	H 0 - אין מלח
7 - 10	12 - 18	H 1
11 - 15	19 - 27	H 2
16 - 21	28 - 37	H 3
22 - 28	38 - 50	H 4
29 - 35	51 - 62	H 5
36 - 50	63 - 90	H6

למידע על רמת הקשיות של המים ברשת המים שלכם, פנו לתאגיד המים המקומי.

לאחר כוונון או הצגת ההגדרה הנוכחית, עזבו את הלחצן במשך כמה שניות; מדיח הכלים יחזור בחזרה למצב רגיל ויצא ממצב הכוונון.

3.4 שימוש במיכלים של נוזל הברקה וחומר הניקוי



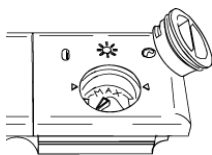
המיכלים של חומר הניקוי ונוזל הברקה נמצאים בחלקה הפנימי של הדלת: המיכל של חומר הניקוי נמצא משמאל והמיכל של נוזל הברקה נמצא מימין.

למעט בתוכנית השריה, לפני כל מחזור הדחה יש להוסיף את הכמות הדרושה של חומר הניקוי אל המיכל של חומר הניקוי. את נוזל הברקה יש להוסיף רק לפי הצורך.





הוספת נוזל ההברקה



נוזל ההברקה עוזר לכלים להתייבש מהר יותר ומונע היווצרות משקעי אבנית וכתמים; הוא נוסף אוטומטית למים במהלך מחזור השטיפה הסופי, מהמיכל שנמצא בחלקה הפנימי של הדלת.



כדי להוסיף את נוזל ההברקה:

- פתחו את הדלת.
- סובבו את המכסה של המיכל $\frac{1}{4}$ סיבוב נגד כיוון השעון והוציאו אותו.
- הוסיפו את נוזל ההברקה עד למילוי המיכל (כ-140 מ"ל). המחונן הוויזואלי שבפנים אמור להיות מכוסה לחלוטין. מלאו את נוזל ההברקה ברגע שאתם יכולים לראות שוב את המחונן הוויזואלי, או כאשר נורית ההתרעה של נוזל ההברקה נדלקת.
- החזירו את המכסה למקומו וסובבו אותו עם כיוון השעון.
- אם נשפך סביב המיכל נוזל ההברקה, נגבו אותו בעזרת מטלית כדי למנוע היווצרות של יותר מדי קצף.

כוונון ההגדרה של נוזל ההברקה

כברירת מחדל, מדיח הכלים מוגדר לרמת קשיות מים בינונית. עם זאת, ניתן לשנות את ההגדרה באמצעות סיבוב הבורר של המיכל למיקום המבוקש: המדיח ישתמש בכמות של נוזל הברקה בהתאם למיקום של הבורר.

- כדי לכוונון את ההגדרה של נוזל ההברקה, סובבו את המכסה של המיכל רבע סיבוב נגד כיוון השעון והוציאו אותו.
- השתמשו במברג כדי לסובב את הבורר של נוזל ההברקה למיקום המבוקש.
- החזירו את המכסה למקומו וסובבו אותו עם כיוון השעון.

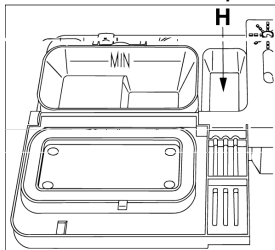
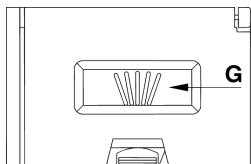
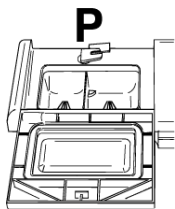
- אם הכלים אינם מבריקים או שיש עליהם כתמים עגולים לאחר ההדחה, עליכם להגדיל את הכמות של נוזל ההברקה.
- מנגד, אם הכלים דביקים או שיש עליהם פסים לבנים, עליכם להקטין את הכמות של נוזל ההברקה.





הוספת חומר הניקוי

כדי לפתוח את המכסה של המיכל של חומר הניקוי, לחצו קלות על הלחצן P. הוסיפו את חומר הניקוי וסגרו היטב את המכסה. במהלך מחזור השטיפה, המיכל ייפתח אוטומטית.



- כאשר בוחרים בתוכנית עם שטיפה ראשונית חמה (עינו בטבלת התוכניות), יש להוסיף חומר ניקוי אל תוך הפתח G/H (בהתאם לדגמים).
 - השתמשו רק בחומרי ניקוי שמיועדים למדיח כלים. כדי לקבל את תוצאות השטיפה המיטביות, חשוב להשתמש בחומר ניקוי מאיכות טובה.
 - יש לשמור על האריזות של חומר הניקוי אטומות ולאחסן אותן במקום יבש כדי למנוע היווצרות גושם, אשר עלולים לפגוע בתוצאות ההדחה. לאחר פתיחת האריזה של חומר הניקוי אין לשמור אותו זמן רב מדי. אחרת, חומר הניקוי יאבד מאיכותו.
 - אל תשתמשו בחומרי ניקוי שנועדו לשטיפת כלים ידנית, כיוון שהם יוצרים כמות גדולה של קצף ועלולים לפגוע בפעולה של מדיח הכלים.
 - הוסיפו את הכמות הנכונה של חומר הניקוי. כמות לא מספקת של חומר ניקוי תגרום לניקוי חלקי של הכלוך מהכלים. מנגד, כמות גדולה מדי של חומר ניקוי מבזזת אותו ואינה משפרת את תוצאות ההדחה.
 - בשוק קיימים חומרי ניקוי שונים בדמות נוזל או אבקה, עם תרכובות כימיות שונות שעשויות להכיל פוספטים, או לא להכיל פוספטים אבל להכיל אנזימים טבעיים.
 - חומרי ניקוי שמכילים פוספטים פועלים טוב יותר לניקוי שומן ועמילן בטמפרטורות שגבוהות מ-60°C.
 - מנגד, חומרי ניקוי שמכילים אנזימים פועלים טוב גם בטמפרטורות נמוכות יותר (שבין 40 ל-55°C) ומתכלים בקלות רבה יותר. באמצעות חומרי ניקוי שמכילים אנזימים ניתן לקבל תוצאות טובות בטמפרטורות נמוכות יחסית, בהשוואה לתוצאות שניתן לקבל בטמפרטורות של 65°C באמצעות חומרי ניקוי רגילים.
- כדי לשמור על הסביבה, מומלץ להשתמש בחומרי ניקוי שאינם מכילים פוספטים וכלור.





הוספת חומר ניקוי אל תוך המיכל של נוזל ההברקה, גם אם הוא נוזלי, תפגע במדיח הכלים.



3.5 אזהרות והמלצות כלליות

לפני שמתמשים במדיח הכלים בפעם הראשונה מומלץ לקרוא את ההמלצות הבאות בנוגע לסוגי וכמות הכלים שמדיחים. באופן כללי, אין הגבלות על שטיפת כלים ביתיים. עם זאת, במקרים מסוימים יש לקחת בחשבון את המאפיינים שלהם.



לפני שאתם מכניסים את הכלים לסלסילות עליכם.

- להסיר שאריות מזון גסות, כגון עצמות עוף או דגים, אשר עלולות לחסום את המסנן או לפגוע במשאבת הניקוז.
- להשרות סירים ומחבתות עם שאריות אוכל שרוף בתחתית כדי להקל על הניקוי שלהם ורק לאחר מכן להכניס אותם למדיח. הכניסו אותם אל הסלסילה התחתונה.

לא צריך לשטוף את הכלים שטיפה ראשונית במים זורמים לפני שמכניסים אותם לסלסילות. פעולה זו רק מבזבזת מים.

הכנסה נכונה של הכלים למדיח עוזרת לשמור על תוצאות הדחה מיטביות.



אזהרה



- ודאו שהכלים ממוקמים היטב במקומם כך שלא יוכלו להתהפך, ליפול או לחסום את הסיבוב של זרועות ההתזה במהלך מחזור ההדחה.
- אל תניחו פריטים קטנים מאוד בסלסילות כיוון שהם יכולים ליפול ולחסום את זרועות ההתזה או משאבת השטיפה.
- כדי לאפשר למים להתנקז, הקפידו להכניס כלי קיבול כגון ספלים, קערות, כוסות וסירים כשהם פונים כלפי מטה והפתח שלהם בזווית.
- אל תעמיסו כלים בערימה או תניחו אותם כך שהם מכסים אחד את השני.
- אל תניחו כוסות קרוב מדי אחת לשנייה כיוון שהן עלולות להתנגש ולהישבר או שעלולים להיות כתמים בנקודות ההשקה שלהן.

ודאו שכל הפריטים שאתם מכניסים למדיח מתאימים להדחה במדיח כלים.

פריטים שאינם מתאימים להדחה במדיח כלים.

- **כלים, סירים או מחבתות מעץ.** עלולים להיפגע מטמפרטורות הדחה גבוהות.
- **פריטים בעבודת יד.** רק לעתים נדירות הם מתאימים להדחה במדיח כלים. טמפרטורות המים הגבוהות יחסית וחומרי הניקוי עלולים לפגוע בהם.
- **כלים מפלסטיק.** כלים מפלסטיק העמידים בחום יש להכניס אך ורק לסלסילה העליונה.
- **כלים או פריטים מנחושת, פח, אבץ או פליד.** נוטים להיות מוכתמים.
- **כלים מאלומיניום.** הצבע של כלים מאלומיניום שעברו אילגון עלול לדהות.
- **כלי כסף.** כלי כסף עלולים להיות מוכתמים.
- **כלי זכוכית וקריסטל.** באופן כללי, ניתן להדיח כלי זכוכית וקריסטל במדיח כלים. עם זאת, סוגים מסוימים של כלי זכוכית וקריסטל עלולים לאבד מהברק והשקיפות שלהם אחרי שטיפות רבות. לכן מומלץ להדיח אותם באמצעות תוכנית ההדחה הכי פחות חזקה שיש.
- **פריטים מעוטרים.** רוב הפריטים המעוטרים הקיימים בשוק אמורים לעמוד בהדחה במדיח כלים, אולם הצבעים שלהם עלולים לדהות אחרי שטיפות רבות. במקרה של ספק לגבי דהיית הצבעים, מומלץ להדיח אותם רק מספר פעמים בודדות בחודש.



3.6 שימוש בסלסילות

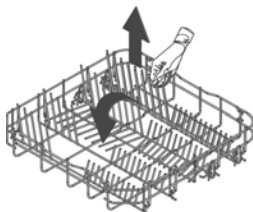
למדיח הכלים יכול להכיל מערכות כלים בנות **12 חלקים**, כולל כלי הגשה.

הסלסילה התחתונה

הסלסילה התחתונה מקבלת את מלוא העוצמה של זרוע ההתזה התחתונה ועל כן יש להעמיס בה את הפריטים "הקשים ביותר" עם הכי הרבה לכלוך.



באמצעות תומכות קבועות



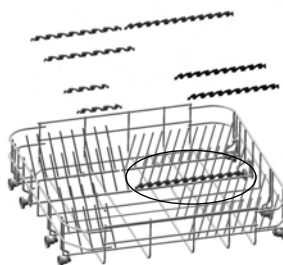
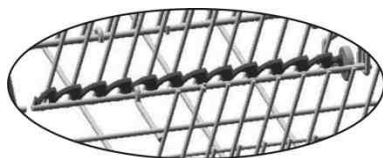
ניתן לשלב את כל סוגי הכלים, בתנאי שמסדרים את הכלים, הסיירים והמחבתות כך שהחלקים המלוכלכים חשופים לזרם המים שיוצא מלמטה.

כדי לנצל את מלוא המרחב שבתוך הסלסילה כשמכניסים פריטים גדולים, חלק מהדגמים כוללים תומכות למניעת התהפכות של צלחות ב-2 או 4 חלקים.

באמצעות תומכות למניעת התהפכות

תוספות לסלסילה התחתונה

חלק מהדגמים כוללים תוספות לסלסילה התחתונה אשר משפרות את ייבוש הכלים. התוספות נמצאות בשקית האביזרים. כדי להשתמש בהן, חברו אותן למקום המתאים, כפי שמוצג באיור.

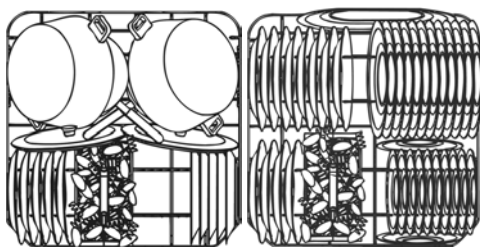




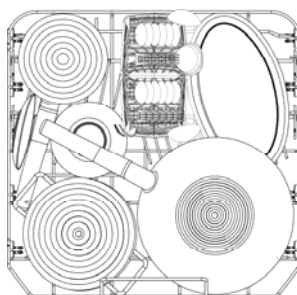
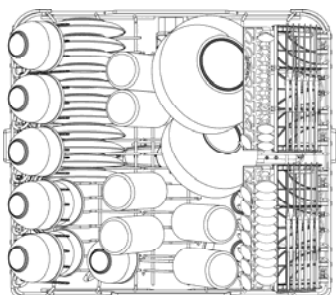
הכנסת כלים לסלסילה התחתונה

הכניסו לסלסילה בזהירות צלחות שטוחות, קערות מרק, קעריות קינוח וכלי הגשה ושימו אותם במאונך. הכניסו סירים, מחבתות ואת המכסים שלהם כשהם פונים כלפי מטה. כשאתם מכניסים קערות מרק או קעריות קינוח, הקפידו להשאיר מרווח ביניהן.

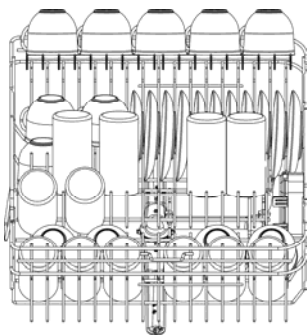
דוגמאות להכנסת כלים:



דוגמאות להכנסת כלים מלוכלכים מאוד:



אם התוספות לסלסילה התחתונה הן תוספות מתקפלות, יש להניח אותן מקופלות כדי להקל על הכנסת הכלים.



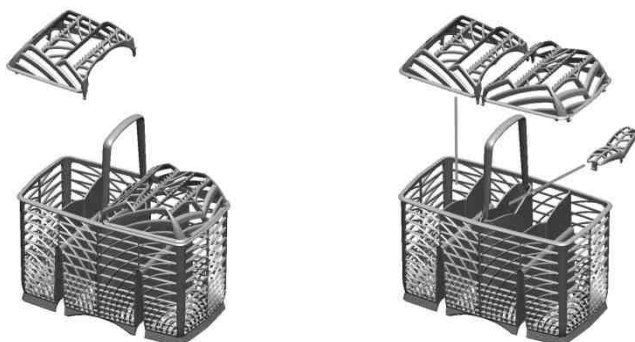


סלסילת הסכו"ם

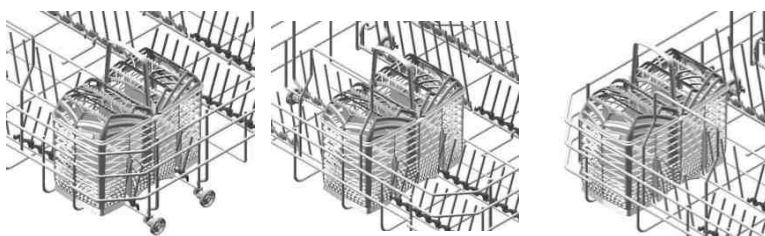
לסלסילה יש רשתות עליונות ניידות שאליהן יש להכניס פריטי סכו"ם, על מנת לשמור על ריווח מתאים ולאפשר למים לזרום ביניהם ביעילות. הרשתות העליונות והמכסה האמצעי נמצאים בשקית האביזרים. המכסה האמצעי משמש בתור מכסה בלבד.

את הרשתות העליונות ניתן לנתק כדי להשתמש בהן בנפרד.

יש לסדר את הסכו"ם בקפידה בתוך הסלסילה כשהידיות פונות כלפי מטה. היזהרו לא להיפצע מסכינים חדות בזמן הכנסת הסכו"ם. הסלסילה מתאימה לכל סוגי הסכו"ם, למעט פריטים ארוכים מדי שעלולים להפריע לזרועות ההתזה העליונות. ניתן להכניס מצקות, תרודים, כפות מעץ וסכיני שף לסלסילה העליונה, בתנאי שמוודאים שלהבי הסכינים אינן בולטות מחוץ לסלסילה.



ניתן להזיז את סלסילת הסכו"ם לכל מיקום לאורך המדיח כדי לנצל בצורה מרבית את המקום בסלסילה התחתונה.





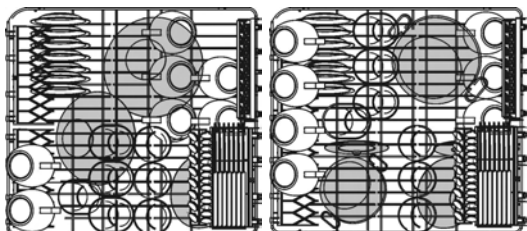
הסלסילה העליונה

מומלץ להכניס לסלסילה העליונה פריטים קטנים או בינוניים, כגון כוסות, צלחות קטנות, ספלים לתה או לקפה, קערות שטוחות ופריטים קלים העשויים מפלסטיק עמיד בחום. אם משתמשים בסלסילה העליונה במיקום הנמוך ביותר שלה, ניתן להכניס אליה גם כלי הגשה, בתנאי שהם מלוכלכים מעט יחסית.

הכנסת כלים לסלסילה העליונה

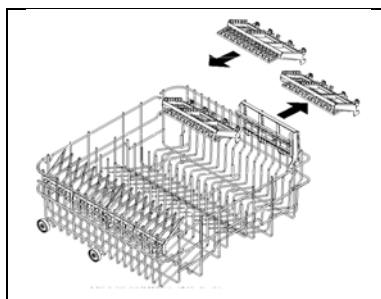
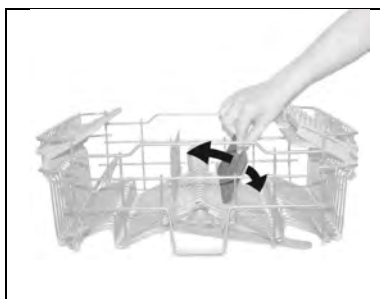
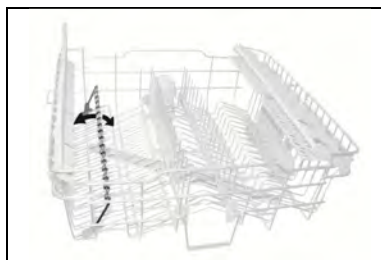
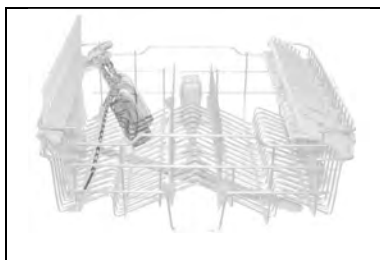
הכניסו את הצלחות כשהן פונות קדימה; כוסות, קערות ופריטים דומים צריכים לפנות כלפי מטה. ניתן להכניס לחלק השמאלי של הסלסילה ספלים וכוסות בשני מפלסים. בחלק האמצעי ניתן להכניס אנכית צלחות וצלוחיות בין התומכות.

דוגמאות להכנסת כלים:





- בהתאם לדגם, הסלסילה עשויה לכלול חלק מהאביזרים הבאים, או את כולם:
- תומכות לכוסות או לחפצים ארוכים (מצקות, תרזודים, כפות בחישה...) משמאל; ניתן להטות אותן למצב אנכי כשהן אינן בשימוש.
 - מחזיק כוסות ארוך משמאל; כדי להשתמש בו, הרימו אותו וחברו אותו אל הווים.
 - סלסילות סכו"ם עבור סכינים וכפיות מימין; כדי להכניס אליהן סכו"ם משכו החוצה את התמך. ניתן להטות את הסלסילות למצב אנכי כשהן אינן בשימוש.
 - סלסילות ניידות או ניידות באמצע. ניתן לחבר את התומכות הניידות במצב אנכי, כך שישענו על תחתית הסלסילה כשהן אינן בשימוש, או להניחם במצב ביניים, לפי הצורך.





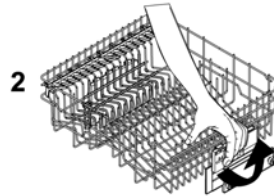
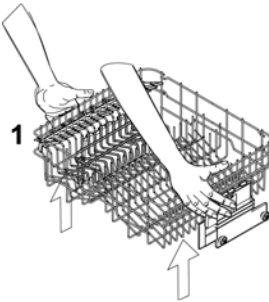
כווןן הסלסילה העליונה

ניתן לכוון את הגובה של הסלסילה העליונה כדי להכניס לסלסילה התחתונה מחבתות או כלים גדולים.

הקפידו ששני הצדדים של הסלסילה יהיו באותו הגובה.

- הרימו את הסלסילה באמצעות משיכת החלק העליון (1), אל התפס הראשון או השני, בהתאם לגובה הרצוי.
- כדי להנמיך את גובה הסלסילה, שחררו אותה באמצעות משיכת ידית השחרור (2).

ניתן לכוון את הגובה של הסלסילה גם כשהיא מכילה כלים, אך אם אתם מנמיכים את הגובה שלה, החזיקו אותה חזק ביד אחת כדי למנוע מהכלים ליפול ולהיטלטל.





4. ניקיון ותחזוקה

לפני כל פעולה, הקפידו לנתק את המדיח מהחשמל או לכבות את המתג הראשי בלוח החשמל.



4.1 אזהרות והמלצות כלליות

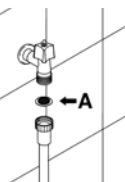
אל תשתמשו בחומרי ניקוי חומציים או שוחקים.

נקו את המשטחים החיצוניים ואת הציפוי של דלת המדיח מעת לעת באמצעות מטלית לחה ורכה עם מעט מים וחומר ניקוי רגיל המתאים למשטחים צבועים. נקו את האטמים של הדלת באמצעות ספוג לח. מעת לעת (פעם או פעמיים בשנה) מומלץ לנקות את המיכל ואת האטמים באמצעות מטלית רכה ומים כדי להסיר מהם משקעים שהצטברו.

ניקוי מסנן יניקת המים

יש לנקות מעת לעת את מסנן יניקת המים **A** שנמצא בפתח של ברז אספקת המים.

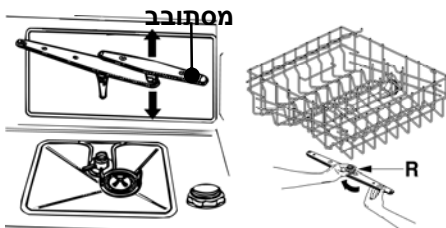
סגרו את ברז אספקת המים והבריגו החוצה את הקצה של צינור יניקת המים. הוציאו את המסנן **A** ונקו אותו בעדינות במים זורמים. חברו מחדש את המסנן **A** למקומו והבריגו היטב את צינור יניקת המים בחזרה למקומו.



ניקוי זרועות ההתזה

ניתן להסיר בקלות את זרועות ההתזה כדי לנקות מעת לעת את הפיות שלהן ולמנוע חסימה אפשרית. שטפו אותן במים זורמים והחזירו אותן היטב למקומן. **בדקו שהתנועה הסיבובית שלהן לא נפגעה.**

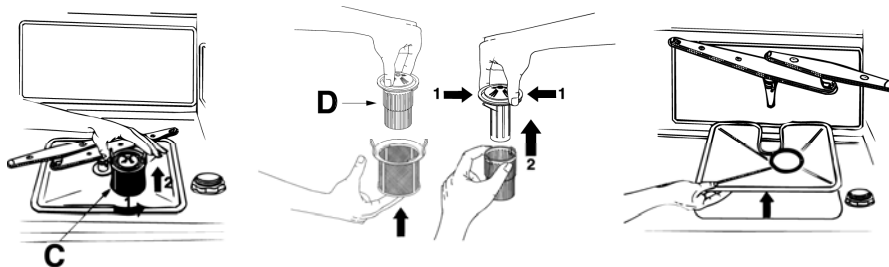
- כדי להוציא את זרוע ההתזה העליונה הבריגו החוצה את טבעת הנעילה **R**.
- כדי להוציא את המכלול **המסתובב** של זרוע ההתזה החזיקו בזרוע הארוכה ומשכו את היחידה המסתובבת כלפי מעלה. שטפו את הזרועות במים זורמים והחזירו אותן היטב למקומן. **לאחר חיבור הזרועות בחזרה בדקו שהן יכולות להסתובב בחופשיות.** אם הן לא יכולות, ייתכן שלא חיברתם אותן נכון.





ניקוי המסנן

- מעת לעת מומלץ לבדוק את המסנן המרכזי **C** ולנקות אותו במידת הצורך. כדי להוציא את המסנן אחזו בלשוניות שלו, סובבו אותן נגד כיוון השעון והרימו אותו למעלה;
- דחפו את המסנן המרכזי **D** מלמטה כדי להוציא אותו מתוך המיקרו-מסנן;
- הפרידו בין שני החלקים שמרכיבים את מסנן הפלסטיק באמצעות לחיצה על גוף המסנן במיקום שמסומן על ידי החצים;
- הרימו את המסנן המרכזי למעלה כדי להוציא אותו.



אזהרות והמלצות כלליות לתחזוקה נכונה.

- יש לנקות את המסננים במים זורמים באמצעות מברשת עם זיפים קשיחים.
- לאחר הוצאת המסנן, בדקו שאין עליו שאריות מזון. אם שאריות מזון ייכנסו לתוך חור השטיפה הן עלולות לחסום את הרכיבים ההידראוליים או את הפיות של זרועות ההתזה.
- חשוב לנקות היטב את המסננים בהתאם להוראות שתוארו למעלה. המדיח לא יפעל אם המסננים יהיו חסומים.
- החזירו את המסננים היטב למקומם כדי לא לפגוע במשאבת הניקוז.



אם המדיח עתיד להיות לא בשימוש זמן רב.

- הפעילו את תוכנית ההשריה פעמיים ברציפות.
- נתקאות כבל החשמל מהשקע.
- השאירו את הדלת פתוחה מעט, כדי למנוע היווצרות של ריחות לא נעימים בתוך מיכל השטיפה.
- מלאו את המיכל של נוזל הברקה.
- סגרו את ברז אספקת המים.



לפני הפעלת המדיח אחרי שהוא לא היה בשימוש זמן רב.

- בדקו שאין משקעים או חלודה בצינור המים. אם יש, פתחו את ברז אספקת המים ותנו למים לזרום במשך כמה דקות.
- חברו את כבל החשמל בחזרה אל השקע.
- חברו בחזרה את צינור יניקת המים ופתחו את הברז.



פתרון בעיות קלות

בחלק מהמקרים ניתן לפתור בעיות קלות בעזרת ההוראות הבאות.

אם התוכנית לא מתחילה לפעול, בדקו את הדברים הבאים.

- מדיח הכלים מחובר לרשת החשמל;
- אין תקלה ברשת או שקע החשמל;
- ברז המים פתוח;
- דלת מדיח הכלים סגורה היטב.

אם נותרים מים בתוך מדיח הכלים, בדקו את הדברים הבאים.

- צינור הניקוז אינו מכופף;
- סיפון הניקוז אינו חסום;
- המסננים של מדיח הכלים אינם חסומים.

אם הכלים לא מנוקים היטב, בדקו את הדברים הבאים.

- הוספתם כמות נכונה של חומר ניקוי;
- יש מלח למדיח בתוך המיכל המיוחד;
- הכנסתם את הכלים נכון;
- בחרתם בתוכנית שמתאימה לסוג הכלים ולרמת הלכלוך שלהם;
- כל המסננים נקיים ומחוברים נכון;
- הפיות של זרועות ההתזה לא חסומות;
- אין עצם שחוסם את הסיבוב של זרועות ההתזה.



אם הכלים לא מתייבשים או נותרים חסרי ברק, בדקו את הדברים הבאים.

- יש נוזל הברקה בתוך המיכל המיוחד;
- המיכל של נוזל הברקה מכוון להגדרה הנכונה;
- אתם משתמשים בחומר ניקוי איכותי שלא איבד מאיכותו (למשל, בגלל שהאריזה שלו הייתה פתוחה ואחסנתם אותו לא טוב).

אם על הכלים יש סימני פסים, כתמים וכו', בדקו את הדברים הבאים.

- המיכל של נוזל הברקה לא מכוון להגדרה גבוהה מדי.

אם יש סימני חלודה בתוך המיכל.

- המיכל עשוי מפלדה ולכן סימני חלודה עשויים להופיע כתוצאה מגורמים חיצוניים (חלקיקי אבק מצינורות המים, סירים, סל"ם וכו'). בשוק קיימים חומקי ניקוי מיוחדים להסרת סימני החלודה;
- בדקו שאתם משתמשים בכמות נכונה של חומר ניקוי. חלק מחומרי הניקוי יכולים להיות יותר מאכלים מאשר אחרים.
- בדקו שהמכסה של המיכל למלח למדיח סגור היטב ושהגדרה של ריכוך המים נכונה.



אם הבעיה נמשכת גם אחרי שפעלתם על פי ההוראות לפתרון הבעיות, פנו למוקד שירות הלקוחות הקרוב אליכם.

אזהרה. פעולות המבוצעות לתיקון המכשיר על ידי אנשים לא מורשים אינן מכוסות במסגרת האחריות והמשתמש יישא בעלות שלהן.





5. פתרון בעיות

מדיח הכלים יכול לאותת לכם על מספר תקלות באמצעות הדלקת נוריות החיווי השונות. להלן הפירושים של התקלות:

תקלה	תיאור
E1	תקלת Aquastop המערכת למניעת הצפה הופעלה. המערכת מופעלת במקרה של דליפת מים. פנו למוקד שירות הלקוחות.
E2	מפלס בטיחות המערכת שמגבילה את מפלס המים בתוך מדיח הכלים הופעלה. הפסיקו את התוכנית וכבו את מדיח הכלים. הדליקו את מדיח הכלים, תכנתו אותו שוב והפעילו את מחזור ההדחה. אם הבעיה נמשכת, פנו למוקד שירות הלקוחות.
E3	תקלה בחימום המים המים אינם מתחממים או שמשתני החימום שגויים. חזרו על תוכנית ההדחה. אם הבעיה נמשכת, פנו למוקד שירות הלקוחות.
E4	תקלה בניטור טמפרטורת המים הפסיקו את התוכנית וכבו את מדיח הכלים. הדליקו את מדיח הכלים, תכנתו אותו שוב והפעילו את מחזור ההדחה. אם הבעיה נמשכת, פנו למוקד שירות הלקוחות.
E5	תקלה ביניקת המים המכשיר אינו יונק מים או שיניקת המים שגויה. בדקו שחיבורי המים נכונים, שברז אספקת המים פתוח ושאינן תקלה במסנן. אם הבעיה נמשכת, פנו למוקד שירות הלקוחות.
E6	תקלה בניקוז המים המכשיר אינו מנקז מים או שניקוז המים שגוי. בדקו שצינור הניקוז אינו מכופף או מחוץ ושאינן תקלה בסיפון ובמסנן. אם הבעיה נמשכת, פנו למוקד שירות הלקוחות.
E7	תקלה בטורבינת ויסות זרימת המים המדיח אינו יכול "למדוד" במדויק את כמות המים שנכנסים. הפסיקו את התוכנית וכבו את מדיח הכלים. הדליקו את מדיח הכלים, תכנתו אותו שוב והפעילו את מחזור ההדחה. אם הבעיה נמשכת, פנו למוקד שירות הלקוחות.
E8	תקלה במערכת ההדחה הפסיקו את התוכנית וכבו את מדיח הכלים. הדליקו את מדיח הכלים, תכנתו אותו שוב והפעילו את מחזור ההדחה. אם הבעיה נמשכת, פנו למוקד שירות הלקוחות.
E9	תקלה במערכת יניקת המים פנו למוקד שירות הלקוחות.



- במקרה של התרעה המדיח מפסיק את התוכנית ומאותת על תקלה.
- ההתרעות E1, E2, E3, E4, E8 ו-E9 מפסיקות מיד את התוכנית שפועלת.
 - ההתרעות E5 ו-E6 מפסיקות את התוכנית שפועלת אך לאחר פתרון הבעיה התוכנית תמשיך לפעול.
 - ההתרעה E7 מאותתת בסוף מחזור ההדחה. המחזור נמשך עד לסימוני כיוון שפעולת מדיח הכלים אינה נפגעת.
- כדי "לאפס" התרעה, עליכם:
- לפתוח ולסגור את הדלת או לכבות ולהדליק את המדיח. כעת תוכלו לתכנת מחדש את מדיח הכלים.

אם התקלה נמשכת, פנו למרכז השירות המורשה.





נתונים טכניים	
רוחב	597 ÷ 599 מ"מ
העומק נמדד עד השוליים החיצוניים של לוח הבקרה	התקנה עצמאית: 600 מ"מ חצי-אינטגרלי: 570 מ"מ
גובה	בין 850 מ"מ לבין 890 מ"מ
קיבולת	מערכות כלים רגילות בנות 12 חלקים
לחץ אספקת המים	מינ' 0.05 עד מקס' 0.9 MPa (מינ' 0.5 עד מקס' 9 בר)
מאפייני חשמל	ראו את לוחית הדירוג

Sauter

תחנות שירות לשירותכם

מוקד שרות ראשי טל' 1-700-50-4000

אילת טל' 08-6346222

כתובתנו באינטרנט: <http://www.electra-consumer.co.il>

לקוחות נכבדים,
החברה שומרת לעצמה את הזכות לשנות את המפרטים המצוינים בהוראות
ההפעלה ללא הודעה מוקדמת, ומבלי שתחול עליה חבות כל שהיא עקב כך.

שירות ואחריות
אלקטרה 

רח' שמעון ישראלי 3, א.ת. חדש, ראשון לציון, מיקוד 75143 טל' 03-9633030