

*Thinking of you*

**Electrolux**

**מדריך למשתמש**  
**שואב אבק**  
**ultracaptic™ דגם**



**יבוא ושיווק:**

**מיני-ליין בע"מ, רח' גרניט 12 ק. אריה, פ"ת מיקוד 49130**

**שרות לקוחות ומוקד שרות מרכזי: \*5-000-000**

**[www.miniline.com](http://www.miniline.com)**

## לקוחות נכבדים!

תודה על שרכשתם את שואב האבק המשוכלל מתוצרת Electrolux. אנו בטוחים ששואב האבק, העשוי מחומרים באיכות הגבוהה ביותר, יענה באופן מרבי על דרישותיכם. שואב האבק נוח וקל לשימוש, אולם חשוב לקרוא את ההוראות המופיעות בחוברת זו על מנת להפיק את התוצאות הטובות ביותר.

בברכה

מיני-ליין בע"מ

היבואן אינו אחראי לכל נזק לגוף ולרכוש שייגרם עקב התקנה לא נכונה ושימוש בלתי תקני במוצר.

היבואן לא יישא באחריות לכל אי דיוקים בחוברת זו הנובעים משגיאות דפוס וכתוב. האיורים בחוברת משמשים לצורך המחשה בלבד.

היצרן שומר לעצמו את הזכות להכניס שינויים ושיפורים במוצר בהתאם לצורך ולטובת המשתמש, מבלי לפגוע בתכונות הבטיחות ובביצועים.

## לפני השימוש הראשוני

- הסירו מהאריזה את שואב האבק ומערכת האביזרים וודאו שכל האביזרים כלולים\*.
- קראו בעיון רב את המדריך למשתמש.
- העניקו תשומת לב מיוחדת לפרק הוראות הבטיחות.

\* האביזרים עשויים להשתנות בהתאם לדגם.

אנו מאחלים לכם הנאה מהשימוש בשואב האבק Electrolux UltraCaptive!

## תוכן העניינים

|    |  |
|----|--|
| 4  | הוראות בטיחות                                      |
| 5  | שירות לקוחות ומדיניות קיימות                       |
| 6  | חלקי המכשיר  |
| 8  | שימוש בשואב האבק                                   |
| 10 | עצות להפקת המיטב משואב האבק                        |
| 13 | דחיסת אבק  |
| 14 | ריקון מכל איסוף האבק                               |
| 15 | ניקוי/החלפת המסננים                                |
| 17 | ניקוי פיית ה-AeroPro והחלפת הסוללה בידית השלט רחוק |
| 19 | פתרון בעיות  |

## הוראות בטיחות

### דרישות בטיחות ואזהרות

מכשיר זה ניתן לשימוש ע"י ילדים מגיל 8 ומעלה ואנשים עם מוגבלות פיזית, חושית או שכלית, או חסרי ניסיון וידע אם ניתנת להם השגחה או הדרכה על אודות שימוש בטוח במכשיר מהאדם האחראי על ביטחונם ואם הם מבינים את הסכנות הכרוכות בשימוש במכשיר.

**אזהרה:** פיות הטורבו\* מצוידות במברשת מסתובבת בה עלולים להילכד חפצים. נא השתמשו בהן בזהירות ועל גבי המשטחים המתאימים בלבד. נא כבו את שואב האבק לפני הסרת חפצים לכודים או ניקוי המברשת. יש להשגיח על ילדים לבל ישחקו עם המכשיר. אין לאפשר לילדים לבצע פעולות ניקוי ותחזוקה ללא השגחה. נתקו תמיד את התקע מהשקע לפני ביצוע פעולות ניקוי ותחזוקה. לעולם אל תשתמשו בשואב האבק מבלי שהמסננים מותקנים במקומם.

### זהירות

מכשיר זה כולל חיבורים חשמליים:

- לעולם אל תשאבו נוזלים כלשהם
- אל תטבלו את המכשיר בכל נוזל שהוא לצורך ניקוי
- יש לבדוק בקביעות את הצינור הגמיש ואין להשתמש בו במקרה של פגם.
- המקרים הנ"ל עלולים לגרום נזק חמור למנוע, שאינו מכוסה במסגרת האחורית. שואב אבק זה מיועד לשימוש ביתי בלבד.

### לעולם אל תשתמשו בשואב האבק

- בקרבת גזים דליקים וכד'
- לשאיבת חפצים חדים
- לשאיבת אפר לוחט או קר, בדלי סיגריות דולקים וכד'
- לשאיבת אבק דק, כדוגמת גבס, בטון, קמח.

### אזהרות בנושא כבל הזינה

- בדקו בקביעות את שלמות התקע וכבל הזינה. לעולם אל תשתמשו בשואב האבק כשכבל הזינה פגום.
- כשהמכשיר או כבל הזינה פגומים יש להחליפם ע"י היצרן, סוכן השירות שלו או טכנאי מוסמך, למניעת סכנה. נזק לכבל הזינה אינו מכוסה במסגרת האחורית.
- לעולם אל תמשכו ואל תרימו את שואב האבק באמצעות כבל הזינה.

הביאו את שואב האבק למרכז השירות המורשה הקרוב במקרה של תקלה. אחסנו את שואב האבק במקום יבש.

## שירות לקוחות ומדיניות קיימות

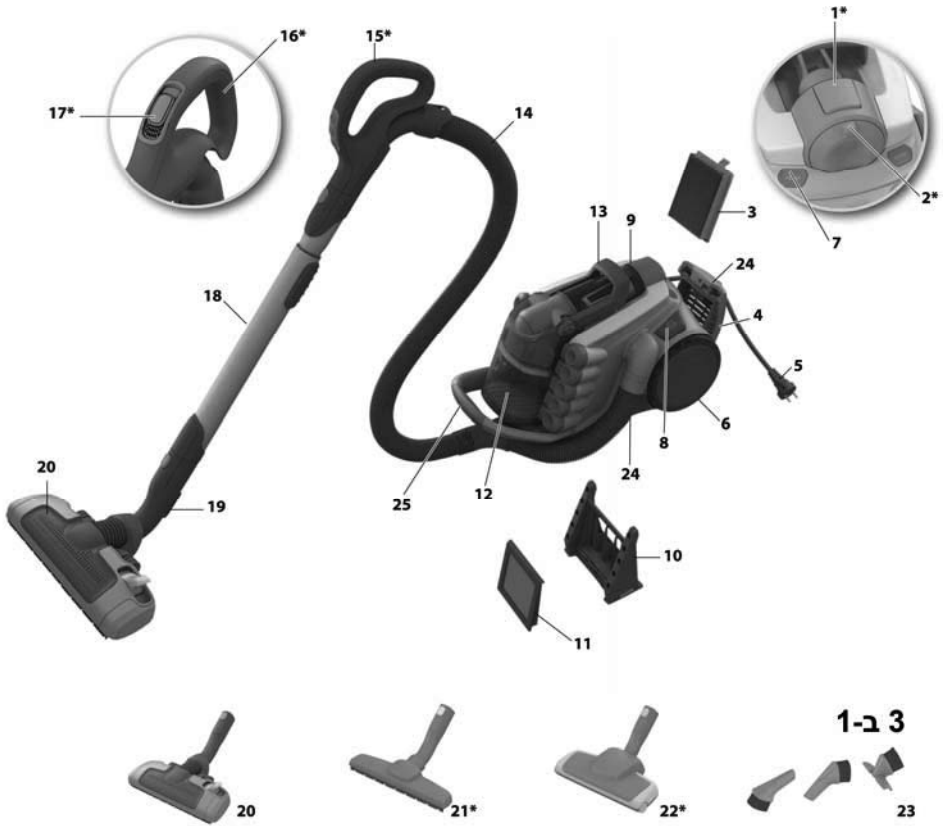
חברת Electrolux דוחה כל אחריות לנזקים הנובעים משימוש לקוי במכשיר או במקרים בהם נעשה שינוי במכשיר. נא עיינו בעלון תנאי האחריות המסופק באריזה למידע נוסף על תנאי האחריות ורשימת מרכזי השירות המורשים.

נא שלחו לנו הודעת דוא"ל לכתובת [floorcare@electrolux.com](mailto:floorcare@electrolux.com) כשיש לכם הערות על אודות שואב האבק או המדריך למשתמש.

### מדיניות קיימות

מוצר זה תוכנן תוך חשיבה על הסביבה. כל חלקי הפלסטיק מסומנים לצורך מחזורם. נא בקרו באתר האינטרנט שלנו בכתובת: [www.electrolux.com](http://www.electrolux.com), למידע נוסף. חומרי האריזה ידידותיים לסביבה וניתנים למחזור.

# חלקי המכשיר



1. תצוגת LED\*
2. וסת עוצמת יניקה אלקטרוני\*
3. מסנן HEPA 13
4. סבכת המסנן
5. כבל זינה
6. גלגלים אחוריים
7. לחצן שחרור סבכת המסנן
8. לחצן הפעלה/כיבוי
9. לחצן גלילת הכבל
10. מכל איסוף אבק דק
11. מסנן ראשי רחיץ
12. מכל איסוף אבק
13. ידית הדחסן
14. צינור גמיש AeroPro
15. ידית שלט רחוק AeroPro\*
16. ידית ארגונומית AeroPro\*
17. שסתום ויסות זרם האוויר\*
18. צינור טלסקופי AeroPro
19. תפס חניה
20. פייה שקטה AeroPro
21. פייה לרצפות AeroPro\*
22. פיית טורבו AeroPro\*
23. פיית AeroPro 3 ב-1
24. 2 חריצי חניה
25. ידית נשיאה

## שימוש בשואב האבק

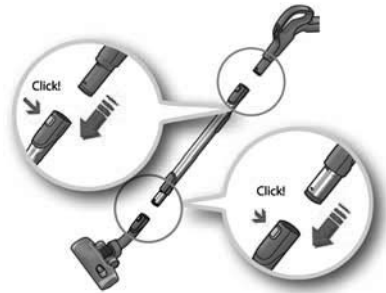
1. הרימו את שואב האבק באמצעות הידית, לנשיאתו. אל תרימו את המכשיר באמצעות ידית הדחסן.



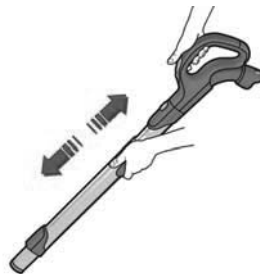
2. הכניסו את הצינור הגמיש לשני החיבורים (לחצו על לחצני הנעילה ושלפו את הצינור הגמיש החוצה, להסרתו).



3. חברו את הצינור הטלסקופי לפיית הרצפות וידית הצינור הגמיש (לחצו על הפייה והצינור הגמיש, להסרתם).



4. כווננו את הצינור הטלסקופי באמצעות אחיזה במנעול ביד אחת ומשיכת הידית ביד השנייה.





5. משכו החוצה את כבל הזינה וחברו אותו לשקע.



6. לחצו על לחצן ההפעלה/כיבוי הפעלת המכשיר ולחצו עליו שוב לכיבוי. גללו את הכבל בסיום השאיבה באמצעות לחיצה על לחצן גלילת הכבל.



7. וסו את זרם האוויר באמצעות הסתת השסתום מעלה ומטה.\*



8. הסיטו ימינה את וסת עוצמת היניקה להגברת העוצמה, הסיטו אותו שמאלה להחלשתה.\*



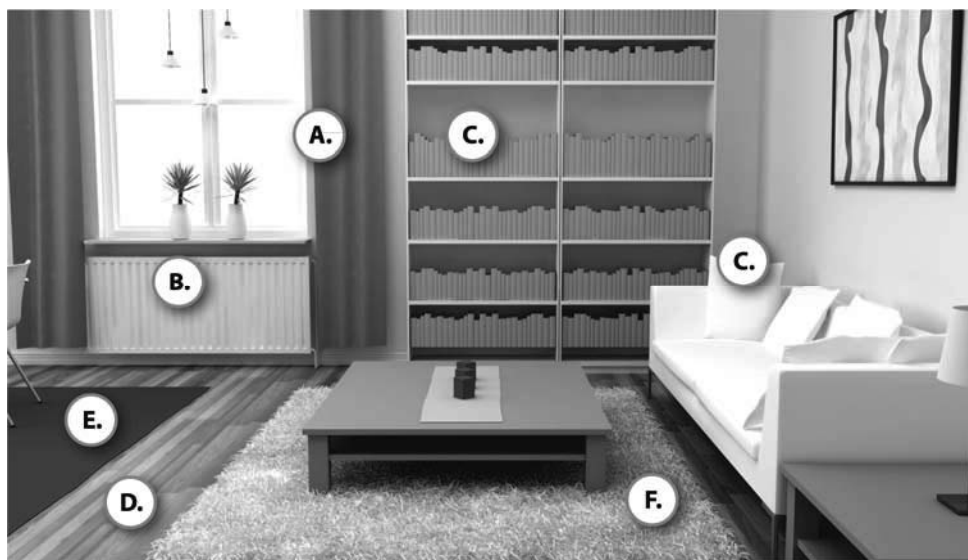
9. לחצו על לחצן ההפעלה/כיבוי  
להפעלה ולכיבוי. לחצו על '+'  
להגברת העוצמה ועל '-' להחלשה.\*



## טיפים להפקת המיטב משואב האבק

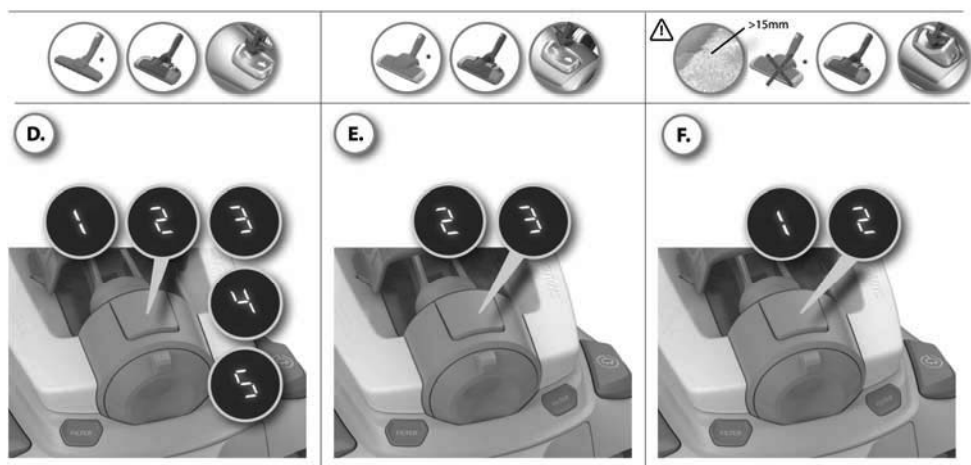
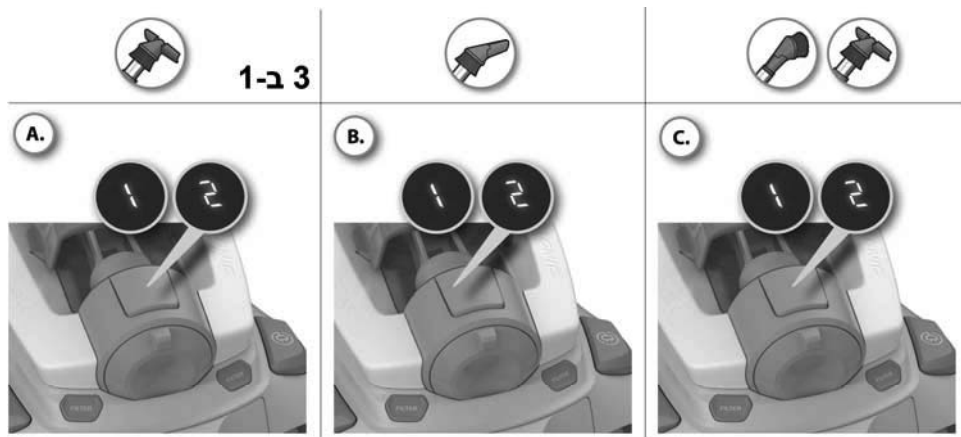
הכניסו את תפס חניית הפייה לאחד משני חריצי החנייה בדופן או בגב המכשיר.





בדקו במהלך השימוש את חמש עוצמות היניקה, להשגת תוצאות מיטביות (1) =  
הדרגה הנמוכה ביותר, 5 = הדרגה הגבוהה ביותר).\*

זרם האוויר מווסת באמצעות שסתום ויסות זרם האוויר (17) בדגמים נשלטים ידנית.



## דחיסת אבק

1. **דחיסת אבק:** דחסו את האבק בעדינות כשהוא מגיע לסמן המפלוס המרבי.



2. **הרימו בעדינות את ידית הדחוס לדחיסת האבק,** חזרו על התהליך בעת הצורך.



3. **משכו אחורה את ידית הדחוס והמשיכו בניקוי עד שהאבק הדחוס מגיע לסמן המפלוס המרבי.**



## ריקון מכל איסוף האבק

1. ריקון מכל איסוף האבק: הרימו את מכל איסוף האבק מהמכונה באמצעות משיכת ידיית הדחוס כשהאבק הדחוס מגיע למפלס המרבי.



2. שחררו את הלחצן ודחפו מטה לשחרור המכסה התחתון.



3. רוקנו את האבק הדחוס למכל אשפה. התקינו את המכל במקומו בסדר פעולות הפוך.



## ניקוי/החלפת המסננים

### ניקוי מסנן האבק הדק

1. לחצו על הלחצנים לשליפת מכל איסוף האבק הדק מתחתית המכשיר.



2. הסירו את המסנן ממכל איסוף האבק הדק.



3. שטפו את המסנן במים קרים.



4. סחטו את המסנן לייבושו. הניחו לו להתייבש במשך 24 שעות לפני התקנתו בחזרה במכשיר.



5. יש לשטוף את המסננים לפחות פעם בחצי שנה ולהחליפם כל שנתיים. מק"ט מסנן: AEF 13W , AEF 137.



6. פתחו את מכסה מכל איסוף האבק הדק והקישו עליו קלות לריקון האבק כל חצי שנה.



7. פתחו את מכסה מכל איסוף האבק הדק ושטפו את המכל במים. שטפו את מכל איסוף האבק הדק כל שנתיים.



8. הניחו למכל להתייבש במשך 24 שעות לפני התקנת המסנן ומכל איסוף האבק בחזרה בגוף המכשיר.



נקו ידנית את הציקלון אם חדר אליו אבק. ⚠





## שטיפת מסנן ה-HEPA

1. לחצו על לחצני השחרור לפתיחת המכסה האחורי.



2. הסירו את מסנן ה-HEPA ושטפו אותו במים קרים.



3. הניחו למסנן להתייבש במשך 24 שעות לפני התקנתו חזרה במכשיר. החליפו את מסנן ה-HEPA כל שנתיים. מק"ט מסנן HEPA: AEF 13W.



## ניקוי פיית ה-AeroPro והחלפת הסוללה בידיית השלט רחוק

### ניקוי פיית ה-AeroPro Silent

1. נתקו את הפייה מהצינור הגמיש. השתמשו בידיית הצינור הגמיש לניקוי הפייה.



2. **נקו את הגלגלים באמצעות הסרת כיסוי הגלגלים במברג קטן אם הם תקועים.**



3. **שחררו את ציר הגלגלים ונקו את כל החלקים. התקינו את הגלגלים במקומם בסדר פעולת הפוך.**

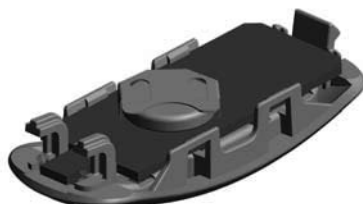


## החלפת הסוללה בידיית השלט רחוק

1. **החליפו את הסוללה כשנורת החיווי מהבהבת או כשהיא אינה מגיבה כשלוחצים על לחצן כלשהו.\***



2. **השתמשו בסוללות ליתיום מסוג CR1632 בלבד. יש להסיר את הסוללות ממכשיר ישן לפני סילוקן ולהשליך אותן באופן בטוח.\***



## פתרון בעיות

### שואב האבק אינו פועל

- ודאו שהכבל מחובר לשקע.
- ודאו את שלמות התקע וכבל הזינה.
- ודאו שהנתיך ("פיוז") לא נשרף או שממסר זרם הדלף ("פחת") לא "קפץ".
- בדקו האם נורית חיווי הסוללה מגיבה.\*


### ניקוי הצינור הגמיש

נקו את הצינור באמצעות "סחיטתו". אולם, היזהרו במידה והחסימה נגרמה בגלל זכוכית או מסמרים שנלכדו בתוך הצינור הגמיש.  
הערה: האחריות אינה מכסה נזקים לצינורות גמישים הנגרמים במהלך ניקויים.


### מים חדרו לשואב האבק

יש צורך להחליף את המנוע במרכז שירות מורשה. נזק למנוע הנגרם כתוצאה מחדירת מים אינו מכוסה באחריות.

פנו למרכז השירות המורשה במקרה של בעיות נוספות.

מחזרו את החומרים הנושאים את הסמל . השליכו את חומרי האריזה למכלי מחזור מתאימים. סייעו להגן על הסביבה ולשמור על הבריאות ותרמו למחזור פסולת ממכשירים חשמליים ואלקטרוניים.

### השלכת מכשירי חשמל ישנים

הסימול  על המוצר או על האריזה (איור מימין) משמעו שהמוצר לא יטופל כאשפה ביתית רגילה. במקום זאת יש להעביר אותו לנקודת איסוף לצורך מחזור הרכיבים החשמליים והאלקטרוניים. הקפדה על הוראות המחזור תבטיח את שמירת איכות הסביבה. אי הקפדה על מילוי ההוראות תפגע באיכות הסביבה ובבריאות האנשים בסביבתכם. לפרטים נוספים בנושא המחזור התקשרו לרשויות המתאימות או לחנות בה רכשתם את המוצר.

