

AWO/C 6008

ייעוד המכונה

- מכונת הכביסה מיועדת אך ורק לכביסה של פריטים המתאימים למכונת כביסה בכמויות שהינן רגילות לשימוש בבית פרטי.
- כאשר הנכם משתמשים במכונה, מלאו אחר ההוראות הניתנות במדריך למשתמש, במדריך ההתקנה ובטבלת התכניות.

- שימרו את המדריך למשתמש, את טבלת התכניות ואת מדריך ההתקנה; במידה ותעבירו את מכונת הכביסה לאנשים אחרים, מסרו להם גם את המדריך למשתמש, את טבלת התכניות ואת מדריך ההתקנה.

לפני השימוש הראשון במכונת הכביסה

- 1. הסרת האריזה ובדיקה**
 - לאחר הסרת האריזה, וודאו שמכונת הכביסה לא ניזוקה. אם קיים ספק, אין להשתמש תשתמשו במכונה. פנו לשירות לאחר-מכירה או לספק המקומי שלכם.
 - שמרו חומרי אריזה (שקיות פלסטיק, חלקי קלקר וכו') הרחק משיש ידם של ילדים, כיוון שהם מהווים סכנה אפשרית.
 - אם המכשיר היה חשוף לקור לפני המסירה, השאירו אותו בטמפרטורת החדר במשך מספר שעות לפני הפעלתו.
 - 2. הסירו את חיזוקי הובלה**
 - מכונת הכביסה מקובעת עם חיזוקי הובלה על מנת למנוע כל נזק אפשרי לחלק הפנימי במהלך הובלה. לפני השימוש במכונה חובה להסיר את חיזוקי הובלה.
 - לאחר הסרתם, כסו את הפתחים עם 4 פקקי הפלסטיק המצורפים.
 - 3. התקינו את מכונת הכביסה**
 - הסירו את יריעת ההגנה מלוח הבקרה (אם קיימת בדגם).
 - הזיזו את המכונה מבלי להרימה באמצעות משטח העבודה העליון.
 - הציבו את מכונת הכביסה על רצפה יציבה ומאוזנת, עדיף בפנינת החדר.
 - וודאו שכל ארבעת הרגליות יציבות ועומדות על הרצפה ולאחר מכן בדקו שמכונת הכביסה מאוזנת היטב (השתמשו בפלס מים).
 - במקרה של רצפות עץ או "רצפה צפה" (כגון רצפות פרקט או רצפות למינציה), הניחו את המכונה על לוח לבד (דיקט) בגודל 60x60 ס"מ בעובי של 3 ס"מ לפחות, וחזקו את הלוח לרצפה.
 - וודאו שפתחי האוויר בתחתית המכונה (אם קיימים בדגם) אינם חסומים על ידי שטיח או חומר אחר.
 - 4. אספקת מים**
 - חברו את צינור כניסת המים בהתאם להנחיות המקומיות באזור מגורכם.
 - לדגמים עם שסתום כניסת מים אחד: מים קרים
 - לדגמים עם שני שסתומים: מים קרים וחמים, או מים קרים בלבד (ראו מדריך ההתקנה).
 - ברז מים: חיבור צינור "3/4" עם הברגה
- מרחב מינימום להצבה:**
- | | |
|-------|---------|
| רוחב: | 600 מ"מ |
| גובה: | 850 מ"מ |
| עומק: | 600 מ"מ |

אמצעי זהירות והמלצות כלליות

1. הוראות בטיחות

- מכונת הכביסה מיועדת להצבה בתוך מבנה בלבד.
- אין לאחסן נזלים דליקים בקרבת המכונה.
- יש להשגיח על ילדים בסביבת מכונת הכביסה ולא לאפשר להם לשחק עם המכונה.
- מכשיר זה אינו מיועד לשימוש על ידי אנשים (כולל ילדים) בעלי יכולות פיזיות, חושיות או נפשיות מוגבלות, או שהם חסרי ניסיון וידע, אלא אם הם תחת השגחה של אדם האחראי על ביטחונם או קיבלו ממנו הנחיות הנוגעות לשימוש במכשיר.
- אין להפעיל את המכונה בטמפרטורה שמתחת ל-5°C.
- אם ברצונכם להציב מייבש על גבי המכונה, צרו קשר עם שירות הלקוחות שלנו או עם הספק כדי לברר האם הדבר אפשרי. ניתן להציב מייבש רק אם הוא מקובע על מכונת הכביסה באמצעות ערכת הערמה מתאימה שאותה ניתן להשיג דרך שירות אחר-מכירה שלנו או מהספק.
- אין להשאיר את התקע בשקע כאשר המכונה אינה פועלת.
- סגרו את הברז כאשר המכונה אינה בשימוש.
- לפני כל פעולת ניקוי או תחזוקה יש לכבות את המכונה או לנתק אותה מאספקת החשמל.
- בשום מקרה אין לפתוח את הדלק בכוח או להשתמש בה כמדרגה.
- במידת הצורך, ניתן להחליף את כבל החשמל בכבל זהה אותו ניתן להשיג מהשירות לאחר-מכירה. כבל החשמל יוחלף על ידי טכנאי מוסמך בלבד.


2. אריזה

- האריזה ניתנת למיחזור מלא, ומסומנת בסמל המיחזור ♻️. מלאו אחר התקנות המקומיות בעניין סילוק חומרי האריזה.

3. סילוק אריזות ומכונות כביסה ישנות

- המכונה עשויה מחומרים שניתן למחזרם. יש להשליך אותה בהתאם לתקנות סילוק פסולת מקומיות שבתוקף.
- לפני השלכת מכונת הכביסה, יש לחתוך את כבל החשמל על מנת להשבית את המכונה.
- מכונה זו מסומנת בהתאם להנחיה אירופאית 2002/96/EC ביחס לפסולת ציוד חשמלי ואלקטרוני (WEEE).
- על ידי סילוק נכון של מוצר זה, תעזרו למנוע מזק סביבתי אפשרי והשלכות ביחס לסביבה ולבריאות האדם, אשר עלולים להיגרם על ידי סילוק לא תקין של מוצר זה.



הסמל  על המוצר, או על המסמכים הנלווים, מציין שאין לטפל במכשיר זה כפסולת ביתית. במקום זאת יש להעבירו לנקודת האיסוף המתאימה למיחזור ציוד אלקטרוני וחשמלי. הפינוי חייב להתבצע בהתאם לתקנות סביבה מקומיות לסילוק פסולת. למידע מפורט יותר על הטיפול, ההחזרה לשימוש והמיחזור של מוצר זה, פנו לעירייה, לשירות סילוק הפסולת הביתית או לחנות ממנה רכשתם את המוצר.

4. קרה

- אין להציב את המכונה בחדר החשוף לקרה. במידה והתקנתם במקום כזה, וודאו שהמכונה מתנקזת לחלוטין בתום כל מחזור כביסה.
- הוציאו את צינור(ות) כניסת המים מהברז ואפשרו למים להתנקז לחלוטין.
- הוציאו את צינור הניקוז מהסיפון או מהכיור ואפשרו למים להתנקז לחלוטין.
- רוקנו מים שנותרו בתוך המכונה בהתאם להנחיות שבפרק "ריקון מים עודפים"; הטו את המכונה קדימה בעזרת שני אנשים כדי לאפשר לשיירי המים להתנקז לגמרי.

5. עצות לחסכון

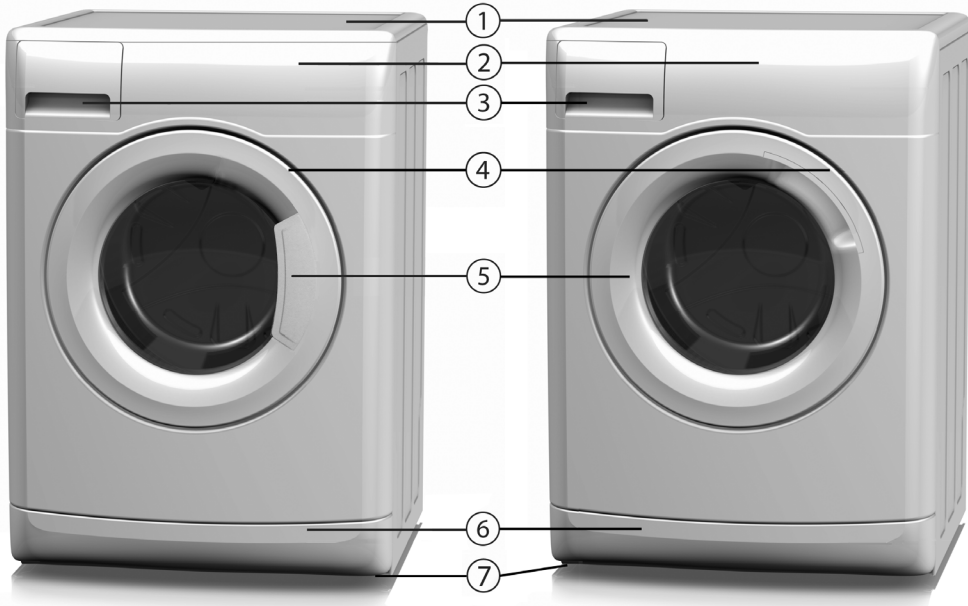
- צריכת המים במכונת הכביסה שלכם מיועלת; לכן בתכניות מסוימות, לא תראו את המים מבעד לדלת הזכוכית בעת הפעלת המכונה.
- השיגו את השימוש המיטבי באנרגיה, במים, בחומרי ניקוי ובזמן על ידי שימוש ברמת העומס המרבית.
- אין לחרוג ממינון חומרי הניקוי המצוין בהוראות היצרן.
- Ball-Eco – מערכת מיוחדת ביציאת המים – תמנע בריחת חומרי ניקוי מהתוף, על מנת למנוע שחרור חומרי ניקוי לסביבה.
- השתמשו באפשרות "קדם כביסה" (אם קיימת בדגם) אך ורק לכביסה מלוכלכת מאוד! חסכו בחומרי ניקוי, בזמן, בצריכת מים ובחשמל על ידי הימנעות מבחירת "קדם כביסה" עבור כביסה בדרגת לכלוך קלה עד בינונית.
- טפלו מראש בכתמים באמצעות מסיר כתמים או השרו כתמים מיובשים במים לפני הכביסה על מנת להפחית את הצורך בתכנית כביסה חמה.
- חסכו אנרגיה על ידי שימוש בתכנית כביסה ב-60°C במקום ב-95°C או בתכנית כביסה ב-40°C במקום בתכנית כביסה ב-60°C.
- חסכו אנרגיה וזמן על ידי בחירה במהירות סחיטה גבוהה כדי להפחית תכולת המים בכביסה לפני השימוש במייבש כביסה.

6. הצהרת תאימות לאיחוד האירופאי

- המכשיר עומד בדרישות התקנים האירופיים הבאים:
2002/95/EC הנחית מתח נמוך
2004/108/EC הנחית תאימות אלקטרומגנטית

תיאור מכונת הכביסה

בהתאם לדגם:



1. משטח עבודה
2. לוח בקרה
3. מגירת חומרי כביסה
4. לוחית שירות (בצד הפנימי של הדלת)
5. דלת
6. גישה למשאבה ולמסנן (וכן צינור ניקוז חירום, אם קיים בדגם) מאחורי לוחית התושבת
7. רגליות מתכווננות

דלת

לפתיחת הדלת, אחזו בידית הדלת ומשכו את הדלת. סגרו את הדלת בלחיצה לא חזקה מדי, עד לשמיעת צליל נקישה.

לפני מחזור הכביסה הראשון

- להרחקת שאריות המים שנותרו מבדיקות אצל היצרן, אנחנו ממליצים לבצע מחזור כביסה קצר ללא כביסה.
1. פתחו את ברז המים.
 2. סגרו את הדלת.
 3. הוסיפו כמות קטנה של סבון (עד שליש מהכמות המומלצת על ידי היצרן עבור כביסה עם לכלוך קל) לתא הכביסה הראשי של מגירת חומרי הכביסה.
 4. בחרו והתחילו את תכנית "סינתטי" ב-60°C (ראו טבלת תכניות בנפרד).

הכנת הכביסה

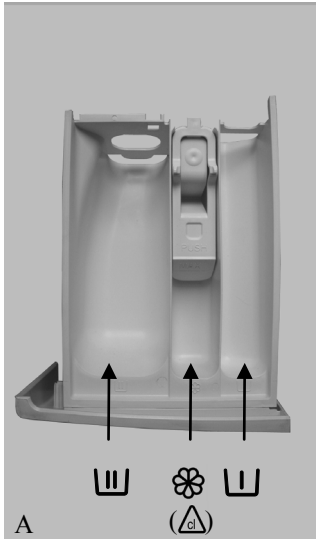
1. מיינו את הכביסה לפי...

- **סוג האריג / סמל תווית הטיפול**
כותנה, סיבים מעורבים, כבס ולבש/סינתטי, צמר, כביסה ביד.
 - **צבע**
כבסו פריטים צבעוניים חדשים בנפרד.
 - **גודל**
כבסו פריטים בגדלים שונים באותה ההעמסה כדי לשפר את יעילות הכביסה והפיזור בתוף.
 - **כביסה עדינה**
כבסו פריטים קטנים (כגון גרבי ניילון, חגורות וכו') ופריטים עם קרסים (כגון חזיות) בשקית כביסה או בתוף ציפית עם רוכסן. תמיד הסירו טבעות של וילונות או כבסו וילונות עם הטבעות בתוף שק מכותנה.
 - **2. רוקנו את כל הכיסים**
מטבעות, סיכות בטחון וכו' עלולים לגרום נזק לכביסה שלכם וכן לתוף של מכונת הכביסה ולאגן התוף.
 - **3. מהדקים ורוכסנים**
סגרו רוכסנים וחזקו כפתורים או קרסים; יש לקשור יחד רצועות או סרטים רופפים.
- הסרת כתמים**
- דם, חלב, ביצים וכו' בדרך-כלל מוסרים במהלך השלב האוטומטי האנזימטי של התוכנית.
 - להסרת כתמי יין אדום, קפה, תה, דשא, פירות וכדומה, הוסיפו תכשיר להסרת כתמים לתא הכביסה הראשי **W** במגירת חומרי הכביסה.
 - במידת הצורך, טפלו מראש בכתמים קשים בעזרת חומר מסיר כתמים.
- צביעה והלבנה**
- השתמשו רק בצבעים ובמלבינים המתאימים למכונות כביסה.
 - יש לנהוג לפי הוראות היצרן.
 - חומרי צביעה וחומרי הלבנה עלולים להכתים את חלקי הפלסטיק והגומי של מכונת הכביסה.
- העמסת הכביסה**
1. פתחו את הדלת.
 2. העמיסו את הפריטים אחד-אחד בצורה רופפת לתוף התוף, מבלי לדחוס יתר על המידה. שימו לב לעומסים המצוינים בטבלת התכניות.
- שימו לב:** העמסת יתר של המכונה תגרום לתוצאות כביסה לא משביעות רצון ולכביסה מקומטת.
3. סגרו את הדלת.

סבון כביסה ותוספים

שמרו את הסבון והתוספים במקום בטוח ויבש, הרחק מהישג ידם של ילדים! בחירת סוג הסבון תלויה ב:

- סוג האריג (כותנה, כבס ולבש/סינתטיים, פריטים עדינים, צמר).
 - **הערות:** השתמשו רק בסבון כביסה ייעודי כאשר אתם מכבסים פריטי עשויים צמר או מיקרופייבר (כגון בגדי ספורט ובגדי ים).
 - צבע.
 - טמפרטורת הכביסה.
 - דרגת וסוג הלכלוך.
- הערות:**
- שאריות לבנות על אריגים כהים נגרמות על ידי רכיבים בלתי מסיסים הנמצאים בשימוש באבקות כביסה נטולות פוספט. במקרה כזה, נערו את האריג או הברישו אותו או השתמשו בנוזל כביסה.
 - השתמשו אך ורק בסבון כביסה ובתוספים המיוצרים במיוחד עבור מכונות כביסה ביתיות.
 - אם אתם משתמשים בחומרים להסרת אבנית, בצבעים או בחומרי הלבנה באפשרות "קדם כביסה" (אם קיימת בדגם), וודאו שהם מתאימים לשימוש במכונת כביסה ביתית. חומרים להסרת אבנית עלולים להכיל חומרים הגורמים נזק למכונת הכביסה שלך.
 - אין להשתמש בחומרים ממיסים (סולבנטים) (למשל טרפנטין, בנזין). אין לכבס במכונה אריגים אשר טופלו בחומרים ממיסים או נוזלים דליקים.
 - אין להשתמש בנוזל כביסה עבור הכביסה העיקרית אם בחרתם באפשרות "קדם כביסה" (אם קיימת בדגם).
- מינון**
- מלאו אחר המלצות המינון שעל אריזת חומר הכביסה. הן תלויות ב:
- דרגת וסוג הלכלוך.
 - כמות הכביסה
- מכונה מלאה: מלאו אחר הוראות יצרן חומר הכביסה; חצי מכונה: $\frac{3}{4}$ מהכמות בה משתמשים למכונה מלאה. כמות מינימאלית (כ-1 ק"ג): $\frac{1}{2}$ מהכמות בה משתמשים למכונה מלאה.
- במידה ואין התייחסות לכמות כביסה באריזת חומר הכביסה: יצרני חומרי הכביסה בד"כ מתייחסים בהמלצות הכמות שלהם ל-4.5 ק"ג כביסה לסבון כביסה חזק ו-2.5 ק"ג כביסה ל-4.5 ק"ג כביסה עדין.
- קשיות המים באזור שלכם (בקשו מידע מחברת המים). כאשר המים רכים, דרושה כמות קטנה יותר של סבון כביסה מהכמות עבור מים קשים.
- הערות:**
- כמות מופרזת של סבון כביסה עלולה לגרום ליצירת כמות עודפת של קצף, המפחיתה את יעילות הכביסה. אם מכונת הכביסה מזהה עודף קצף, היא עשויה למנוע סחיטה, או להאריך את משך הכביסה ולצרוך יותר מים (ראו הסברים לגבי היווצרות קצף בפרק "איתור תקלות"). כמות לא מספיקה של סבון כביסה עלולה לגרום עם הזמן לכביסה אפורה וכן להיווצרות אבנית על מערכת החימום, בתוף ובצינורות.



היכן למלא חומרי כביסה ותוספים

במגירת חומרי הכביסה יש שלושה תאים (תמונה A).

תא קדם כביסה

- סבון לקדם כביסה

תא כביסה עיקרית

- סבון עבור הכביסה העיקרית
- מסיר כתמים
- מרכך מים

תא מרכך

- מרכך אריגים
- עמילן נוזלי

מזגו תוספים רק עד סימן "MAX".

אם משתמשים בסבון נוזלי, סגרו את התא מיד לאחר מילוי בסבון.

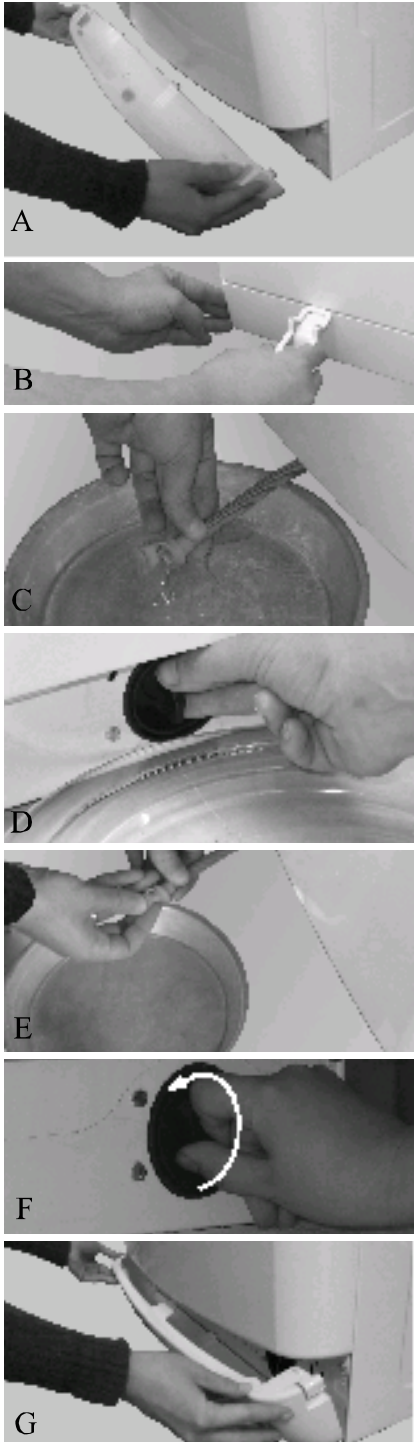
שימוש במלבין כלור

- כבסו את הכביסה בתוכנית הרצויה (כותנה, סינתטי), תוך הוספת כמות מתאימה של מלבין כלור לתא מרכך הכביסה (סגרו בזהירות את מגירת חומרי הכביסה).
- מיד עם תום תכנית הכביסה, הפעילו את תכנית "שטיפה וסחיטה" כדי לסלק שיירי ריח של המלבין; ניתן להוסיף מרכך כביסה אם אתם רוצים. אין לשים מלבין כלור ומרכך בתא המרכך בו-זמנית.
- העדיפו מלבינים מבוססי חמצן; במקרה כזה, מלאו אחר הוראות היצרן.

שימוש בעמילן

- בחרו בתכנית "שטיפה וסחיטה" ובדקו שמהירות הסחיטה אינה עולה על 800 סל"ד.
- התחילו את התכנית, משכו החוצה את מגירת חומרי הכביסה כך שתוכלו לראות כ-3 ס"מ של תא המרכך.
- מזגו את תמיסת העמילן שהכנתם אל תוך תא המרכך בזמן שהמים זורמים לתוך מגירת חומרי הכביסה.

ניקוז מים עודפים / ניקוי המסנן



- אנו ממליצים לבדוק את המסנן ולנקות אותו בקביעות, לפחות פעמיים או שלוש פעמים בשנה, ובמיוחד:
- כאשר סמן "ניקוי משאבה" דולק.
 - כאשר המכונה אינה מנקזת כהלכה או אם היא אינה מבצעת מחזורי סחיטה.
- אם מכונת הכביסה נמצאת בחדר המועד לקרה, נקזו שאריות מים לאחר כל מחזור כביסה כדי למנוע נזקים.
- חשוב:** וודאו שהמים התקררו לפני ניקוז המכונה.
1. עצרו את המכונה ונתקו מאספקת חשמל.
 2. לפתיחת לוחית התושבת (תלוי בדגם):
 - לחצו על הלשונית מימין ומשמאל (אם קיימות בדגם) כדי לשחרר ולהסיר את לוחית התושבת (תמונה A).
 - השתמשו בסיפון שבתא חומרי הכביסה כדי להסיר את הלוחית: עם היד, לחצו כלפי מטה על צד אחד של הלוחית, ואז לחצו את קצה הסיפון לתוך הרווח שבין הלוחית לבין קדמת המכונה ודחפו את הלוחית עד לפתיחה (תמונה B).
 3. הכינו כלי ליד מכונת הכביסה.
 4. אם יש במכונה צינור ניקוז חירום:
 - הוציאו את צינור ניקוז החירום מהתפסן או משכו אותו מתוך בסיס מכונת הכביסה (תלוי בדגם).
 - אם אין צינור ניקוז חירום, הינחו כלי רחב ושטוח מתחת למסנן (תמונה D). דלגו על צעדים 5-8 והמשיכו עם צעד 9.
 5. החזיקו את קצה צינור ניקוז החירום בתוך כלי הניקוז והוציאו את הפקק (תמונה C).
 6. המתינו עד שכל המים מתנקזים, ואז החזירו את הפקק לקצה הצינור (תמונה E).
 7. החזירו את צינור ניקוז החירום לתפסן, או דחפו אותו בחזרה לתוך המכונה (תלוי בדגם).
 8. הינחו בד כותנה סופג (למשל מגבת) על הריצפה, לפני המסנן.
 9. פתחו באיטיות את המסנן על-ידי סיבובו נגד כיוון השעון (תמונה F); המתינו עד שכל המים ינוקזו, ואז המשיכו לסובב את המסנן ושלפו אותו החוצה.
 10. הטו בזרירות את המכונה קדימה (הכרחית עזרה של אדם נוסף) כדי לאפשר למים לזרום החוצה לגמרי.
 11. נקו את המסנן ואת בית המסנן; וודאו שמדחף המשאבה נע בחופשיות בתוך חלל המסנן.
 12. החזירו את המסנן למקומו והבריגו אותו בכיוון השעון ככל שניתן.
 13. מזגו כליטר מים לתוך מגירת סבון הכביסה כדי להפעיל מחדש את "מערכת שמירה על איכות הסביבה". וודאו שהמסנן משולב היטב ובצורה הנכונה, ושלא יוצאים מים.
 14. הרכיבו בחזרה את לוחית התושבת (תמונה G); לפי הצורך, הטו את המכונה אחורה קלות כדי לעשות זאת (הכרחית עזרה של אדם נוסף).
 15. חברו שוב את המכונה לשקע החשמל. מכונת הכביסה מוכנה כעת שוב לפעולה.

טיפול ותחזוקה

מארז המכונה ולוח הבקרה

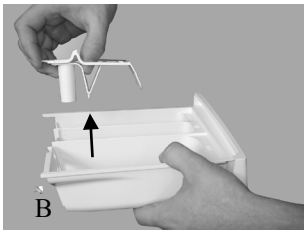
- נקו בעזרת מטלית רכה ולחה; במידת הצורך, השתמשו בחומר ניקוי נייטרלי (לא שורט). יבשו עם מטלית רכה.
- פנים המכונה**
- לאחר כל כביסה, השאירו את הדלת פתוחה לזמן מה כדי לאפשר לפנים המכונה להתייבש.
- אם אינכם מכבסים אף פעם את הכביסה שלכם ב-95°C, או רק לעיתים רחוקות, אנחנו ממליצים להפעיל מדי פעם את תכנית ה-95°C ללא כביסה, תוך הוספת כמות קטנה של חומר כביסה, על מנת לשמור על ניקיון החלקים הפנימיים של המכונה.

אטם הדלת

- יבשו את אטם הדלת לאחר כל כביסה בעזרת מטלית כותנה סופגת. וודאו שאטם הדלת יבש לגמרי לפני סגירת הדלת במכונת כביסה ריקה.
- בדקו את מצב אטם הדלת מדי פעם.

מסנן

- בדקו את המסנן ונקו אותו בתדירות, לפחות פעמיים או שלוש בשנה (ראו "ניקוז מים עודפים / הסרת המסנן").
- אין להשתמש בנוזלים דליקים לניקוי המכונה.**



ניקוי מגירת חומרי הכביסה

- משכו החוצה את מגירת חומרי הכביסה עד לעצירתה. לחצו עם האצבע על המקום בסיפון המסומן ב-"לחצו" (תמונה A) כדי לשחרר את המגירה ולשלוף אותה החוצה לגמרי.
- הסירו את הסיפון מתא המרכז ע"י משיכתה כלפי מעלה (תמונה B).
- שטפו את כל החלקים תחת מים זורמים.
- נקו את תא חומרי הכביסה עם מטלית לחה.
- החזירו את הסיפון לתא המרכז ולחצו כלפי מטה עד שהוא נעצר; לאחר מכן, דחפו את מגירת חומרי הכביסה בחזרה למקומה.

צינור(ות) אספקת מים (תמונה C, D, או E – בהתאם לדגם)

- בדקו לעתים קרובות שאין התייבשות או סדקים. אם צינור אספקת מים ניזוק, החליפו אותו בצינור חדש מאותו סוג, אותו ניתן להשיג מהשירות לאחר-מכירה או מהספק שלכם.
- אם צינור אספקת המים שלכם מתאים לדגם שבתמונה D, בדקו מדי פעם את חלונית הבקרה של שסתום הביטחון: אם צבעו אדום, הדבר מעיד על כך שמנגנון עצירת המים שבצינור הופעל, וצריך להחליף את הצינור בצינור חדש באמצעות שירות לאחר מכירה או ספק המכונה.
- אם לצינור אספקת המים שלכם יש ציפוי שקוף, (תמונה E), בדקו מפעם לפעם את צבע הציפוי; אם הצבע מתכהה במקום מסוים, ייתכן שיש דליפה ועליכם להחליף את הצינור. פנו אל צוות השירות לאחר-מכירה או לספק המורשה כדי להשיג צינור חלופי.

ניקוי מסנן הרשת בצינור(ות) אספקת המים



- סגרו את הברז ושחררו את צינור כניסת המים מהברז.
- נקו את מסנן הרשת הפנימי והבריו חזרה את צינור כניסת המים על הברז.
- קעת שחררו את הברגת צינור כניסת המים בדופן האחורי של מכונת הכביסה.
- משכו החוצה את מסנן הרשת מחיבור מכונת הכביסה בעזרת צבת אוניברסאלי ונקו אותו.
- החזירו את מסנן הרשת והבריו בחזרה את צינור כניסת המים.
- פתחו את הברז וודאו שהחיבורים מחוזקים היטב ואין פריצת מים.



מדריך איתור תקלות

מכונת הכביסה שלכם מצוידת בפונקציות בטיחות אוטומטיות שונות. פונקציות אלו מאפשרות למכונה לאתר תקלות בשלב מוקדם, ולמערכת הבטיחות להגיב בהתאם. תקלות אלה הן לרוב כה קלות שניתן לפתור אותן תוך דקות ספורות.

סיבות, פיתרונות, עצות	הבעיה
<ul style="list-style-type: none"> התקע אינו מוכנס היטב לשקע. השקע או הנתיך אינם תקינים (השתמשו בממרת שולחן או מכשיר דומה כדי לבדוק זאת). לא לחצתם על לחצן הפעלה/כיבוי (אם קיים בדגם). 	<p>מכונת הכביסה לא מתחילה לפעול, אין אף נורת סימון שדולקת</p>
<ul style="list-style-type: none"> הדלת אינה סגורה היטב (ראו גם "בטיחות ילדים"). אפשרות "נעילת לחצנים מילדים" הופעלה (אם קיימת בדגם שלכם). לשחרור הלחצנים, לחצו בו-זמנית על שני הלחצנים שלידם סימן מפתח משך 3 שניות לפחות. סימן המפתח נעלם מהתצוגה וניתן להתחיל את תכנית הכביסה. 	<p>מכונת הכביסה לא מתחילה לפעול למרות שלחצתם על לחצן "הפעלה/השהייה"</p>
<ul style="list-style-type: none"> אפשרות "עצירת שטיפה" הופעלה וסימן "עצירת שטיפה" בסמן התקדמות תכנית הכביסה דולק. לחצו על לחצן "הפעלה/השהייה" כדי להתחיל את תכנית הניקוז. נבחרה תכנית אחרת - בחרו שנית בתכנית הרצויה ולחצו "הפעלה/השהייה". התכנית הושהתה והדלת נפתחה. סגרו את הדלת והפעילו את התכנית מחדש על ידי לחיצה על לחצן "הפעלה/השהייה". מערכת הבטיחות של מכונת הכביסה הופעלה (ראו "תיאור סימוני התקלה" בטבלת התכניות שלכם). ברז המים אינו פתוח או קיים עיקול או חסימה בצינור כניסה המים (סמן "ברז סגור" דולק). 	<p>מכונת הכביסה מפסיקה לפעול במהלך התכנית ונורת "הפעלה/השהייה" מהבהבת</p>
<ul style="list-style-type: none"> ייתכן שמסנני הרשת של צינורות אספקת המים חסומים (ראו "טיפול ותחזוקה"). 	<p>משקעים של סבון כביסה או תוספים נותרים במגירת חומרי הכביסה</p>
<ul style="list-style-type: none"> חיזוקי ההובלה לא הוסרו; לפני השימוש במכונה, חובה להסיר את חיזוקי ההובלה. המכונה אינה מאוזנת / אינה עומדת יציב על ארבעת הרגליות (ראו "מדריך התקנה"). 	<p>מכונת הכביסה מיטלטלת במהלך שלב הסחיטה</p>
<ul style="list-style-type: none"> מכונת הכביסה מצוידת במערכת איתור ותיקון של חוסר-איזון. אם מועמסים פריטים כבדים בוודדים (כגון חלוקי אמבטיה), מערכת זו עשויה להפחית את מהירות הסחיטה באופן אוטומטי או אפילו להפסיק את הסחיטה לחלוטין כדי להגן על מכונת הכביסה. פריטים כבדים מנעו את הסחיטה; הוסיפו פריטי כביסה קטנים יותר וחזרו על פעולת הסחיטה. היווצרות כמות עודפת של קצף מנעה את הסחיטה. בחרו והפעילו תכנית "שטיפה וסחיטה". הימנעו משימוש בכמות מופרזת של חומרי כביסה (ראו "סבון כביסה ותוספים"). אפשרות "מהירות הסחיטה" מכונת למהירות סחיטה נמוכה. 	<p>תוצאות הסחיטה הסופית אינן מספקות</p>
<ul style="list-style-type: none"> זוהי פעולה נורמלית של מכונת הכביסה, שמטרתה מיטוב של שלב השטיפה. סיבה אחת להפסקה כזאת יכולה להיות שימוש ביותר מדי סבון כביסה; מכונת הכביסה מפסיקה את אוטומטית את התכנית כדי שכמות הקצף תרד. עצירה כזאת יכולה לחזור על עצמה מספר פעמים עד שהפחתת הקצף מספיקה כדי להמשיך את שלב הכביסה. אם עדיין יש קצף, סמן "שירות" אדום יידלק, ובתצוגה יופיע "F18" או "Fod" – במקרה כזה, עיינו בהוראות בנוגע לסמן "שירות" בעמודים הבאים. 	<p>מכונת הכביסה נעצרת משך מספר דקות באמצע תכנית פעילה; נראה שתכנית הכביסה אינה מתקדמת</p>
<ul style="list-style-type: none"> שאריות לבנות על אריגים כהים נגרמות על ידי רכיבים בלתי מסיסים הנמצאים בשימוש באבקות כביסה נטולות-פוספט. המנעו משימוש בכמות אבקת כביסה מופרזת; השתמשו בנוזל ניקוי; בחרו אפשרות "שטיפה אינטנסיבית" במידה ואפשר; הברישו את הפריטים. 	<p>שיירי סבון לבנים על הכביסה לאחר התכנית</p>
<ul style="list-style-type: none"> חלק מתיפקוד רגיל של מכונת הכביסה כולל הסתגלות לגורמים שיכולים להשפיע על משך תכנית הכביסה, כגון היווצרות כמות עודפת של קצף, חוסר איזון בהעמסה עקב פריטי כביסה כבדים, משך התחממות מוארך עקב טמפרטורה נמוכה של מים נכנסים וכו'. בנוסף, מערכת החיישנים של מכונת הכביסה מתאימה את משך התכנית לכמות הכביסה. בהתאם לגורמים אלו, משך הזמן הנוטר להרצת התכנית מחושב מחדש, ומעודכן במידת הצורך; במקרה כזה, מוצגת הנפשה בתצוגה (אם קיימת בדגם). לכמויות כביסה קטנות, הזמן המוצג ב"לוח התכניות" עשוי להיות מופחת עד 50%. 	<p>משך התכנית ארוך או קצר משמעותית ממה שצויין ב"טבלת התכניות" או בתצוגה (אם קיימת בדגם)</p>

תיאור סימוני התקלה

תיאור סיבות פתרונות	סמן התקלה דולק
<p>המכונה לא מקבלת מים כלל או לא בכמות מספקת. נורת "הפעלה/השהייה" מהבהבת. בדקו האם:</p> <ul style="list-style-type: none"> • ברז המים פתוח לגמרי ולחץ המים מספק. • יש פיתולים בצינור כניסת המים. • מסנן הרשת של צינור אספקת המים חסום (ראו "טיפול ותחזוקה"). • צינור המים קפוא. • חלונית בקרת שסתום בטיחות של צינור כניסת המים אדום (אם למכונה שלכם יש צינור אספקת מים כמוצג בתמונה D - עיינו בפרק הקודם, "טיפול ותחזוקה"); החליפו את הצינור בצינור חדש אותו ניתן להשיג מהשירות לאחר-מכירה שלנו או מהספק שלכם. <p>לאחר הטיפול בתקלה, הפעילו מחדש את התוכנית על ידי לחיצה על "הפעלה/השהייה". אם התקלה חוזרת, צרו קשר עם השירות לאחר מכירה (ראו בפרק הבא).</p>	<p>"ברז מים סגור" </p>
<p>המים המשומשים לא נשאבים החוצה. מכונת הכביסה עוצרת בשלב המתאים של התכנית. נתקו את המכונה מאספקת חשמל ובדקו האם:</p> <ul style="list-style-type: none"> • קיימים פיתולים בצינור הניקוז, או הצינור חסום מסיבה אחרת. • המשאבה או המסנן חסומים (ראו "ניקוז מים עודפים / ניקוי המסנן"; לפני ניקוז המכונה יש לוודא שהמים התקררו). • צינור המים קפוא. <p>לאחר הטיפול בתקלה, לחצו על לחצן "איפוס" במשך 3 שניות לפחות והפעילו מחדש את התכנית הרצויה. אם התקלה חוזרת, צרו קשר עם השירות לאחר מכירה (ראו בפרק הבא).</p>	<p>"ניקוי משאבה" </p>

תיאור סיבות פתרונות	סימן בתצוגה (אם קיים)	סמן התקלה דולק
<p>"תקלה ברכיב חשמלי" לחצו על לחצן "איפוס" משך 3 שניות לפחות.</p> <p>יכול להיות מוצג כאשר הכביסה ספוגה מאוד במים, או אם הכנסתם יותר מדי כביסה בתכנית שתוכננה לכמויות קטנות בלבד. אין להעמיס את מכונת הכביסה יתר על המידה.</p> <p>כדי לעצור את התכנית, לחצו על לחצן "איפוס" במשך 3 שניות לפחות. בחרו והפעילו את תכנית "שטיפה וסחיטה" כדי לסיים את התכנית שהופסקה.</p> <p>"תקלת עצירת מים"</p> <p>בדגמים עם תצוגה גדולה, סימן "עצירת מים" אדום  יידלק. במקרה כזה כבו את מכונת הכביסה על ידי סיבוב בורר התכניות למצב "מכובה/0", הוציאו את התקע משקע החשמל, וסגרו את ברז המים. הטו בזהירות את מכונת הכביסה קדימה (חובה להיעזר באדם נוסף) כדי לאפשר למים שהצטברו לזרום החוצה מתחתית מכונת הכביסה. לאחר מכן:</p> <ul style="list-style-type: none"> • חברו שוב את המכונה לשקע החשמל. • פיתחו את הברז (אם המים זורמים מיידיית לתוך מכונת הכביסה, מבלי שהמכונה הופעלה, קיימת תקלה; סגרו את הברז והודיעו לשירות לאחר מכירה). • בחרו והתחילו שוב את התכנית הרצויה. <p>"עודף קצף"</p> <p>כמות עודפת של קצף עצרה את תוכנית הכביסה. אם המכונה שלכם יש אפשרות "סייע מינון" והשתמשתם בו: בדקו האם ערכי המינון אשר נקבעו עבור קבוצות התכניות השונות מתאימות לערכי המינון המומלצים עבור סבון הכביסה בו אתם משתמשים (ראו פירוט בהנחיות הנפרדות של "סייע המינון").</p> <ul style="list-style-type: none"> • בחרו והפעילו את תכנית "שטיפה וסחיטה". • לאחר מכן בחרו והתחילו שוב את התכנית הרצויה, עם פחות סבון. עיינו גם בפיסקה "מכונת הכביסה נעצרת..." בעמוד הראשון של מדריך איתור התקלות. 	<p>בין "F03" לבין "F43" (מלבד "F18" ו-"F24")</p> <p>"F24"</p> <p>"FA" או "F02"</p> <p>"F18" או "Fod"</p>	<p>"שירות" </p>

אם אחת מהתקלות המתוארות לעיל ממשיכה, נתקו את המכונה מאספקת החשמל, סגרו את ברז המים וצרו קשר עם השירות לאחר-מכירה שלנו (ראו בפרק הבא).

שירות לאחר-מכירה

לפני פנייה לשירות לאחר-מכירה:

1. נסו לטפל בבעיה בכוחות עצמכם (ראו "מדריך איתור תקלות").
2. הפעילו שוב את התכנית כדי לבדוק האם הבעיה נפתרה.
3. אם מכונת הכביסה ממשיכה לפעול בצורה לקויה, התקשרו לשירות לאחר מכירה.

ציינו:

- את מהות התקלה.
- את דגם מכונת הכביסה.
- את קוד השירות (המספר לאחר המילה SERVICE).

SERVICE 0000 000 00000



מדבקת השירות לאחר-מכירה נמצאת בצד הפנימי של הדלת.

- את כתובתכם המלאה.
- את מספר הטלפון שלכם וקידומת האזור.
- מספרי הטלפון וכתובות השירות לאחר-מכירה מצוינים על כרטיס האחריות. לחילופין, תוכלו להתייעץ עם הספק אצלו רכשתם את המכונה.

אביזרים

לדגמים מסוימים תוכל להשיג אצל השירות לאחר-מכירה או אצל הספק:

- **בסיס מגירה** אותו ניתן להתקין מתחת למכונת הכביסה שלכם. הוא מגביה את מכונת הכביסה ומאפשר העמסת והוצאת כבסים נוחה יותר, כיוון שכעת ואין צורך להתכופף כל כך הרבה כדי להגיע לדלת. בנוסף, הבסיס מנצל היטב את השטח ומספק ופתרון אחסון.
- **ערכת הערמה**, שבעזרתה תוכלו להציב את המייבש שלכם על גבי מכונת הכביסה וכך לנצל את החלל ביעילות.
- **ערכת מדף הערמה**, שבעזרתה תוכלו להציב את המייבש שלכם על גבי מכונת הכביסה כדי לחסוך במקום ולאפשר מילוי ופריקה של המייבש במיקום הגבוה.
- **ערכת כיסוי לוח בקרה**, המאפשרת התקנת המכונה מתחת למשטח עבודה רציף במטבח, לדוגמה. בדקו בשירות לאחר-מכירה או אצל ספק המכונה האם שרות זז קיימת עבור הדגם שלכם.

הובלה/הזזה

בשום אופן אין להרים את המכונה באמצעות המשטח העליון.

1. נתקו את החיבור לחשמל.
2. סגרו את הברז.
3. בדקו שדלת המכונה ומגירת חומרי הכביסה סגורים היטב.
4. נתקו את צינור כניסת המים וצינור הניקוז.
5. רוקנו את שאריות המים מן הצינורות ומן המכונה (ראו "ניקוז מים עודפים / ניקוי המסנן").
6. הרכיבו את חיזוקי ההובלה (חובה).

מדריך התקנה

האזורים מופיעים על גבי כריכת מדריך למשתמש זה

- אם אתם זקוקים לצינור עיצרת מים ארוך יותר, צרו קשר עם שירות לאחר מכירה או עם ספק המכונה.
- בדקו את צינור כניסת המים מפעם לפעם כדי לוודא שהגומי לא התקשה או נסדק, והחליפו אותו במידת הצורך.
- ניתן לחבר את המכונה ללא שסתום חד כיווני.

חיבור צינור הניקוז

- אם צינור הניקוז מותקן כפי שמודגם באיור 9: פרקו את צינור הניקוז מהמחזיקים המסומנים בחיצים.
- אם צינור הניקוז מותקן בחלק העליון של מכונת הכביסה (איור 10): פרקו אותו משני המחזיקים המסומנים עם חיצים (בהתאם לדגם).
- חברו את צינור הניקוז בחוזקה לסיפון, או לפתח ניקוז אחר.
 - וודאו שאין עיקולים חזקים בצינור הניקוז.
 - הדקו את הצינור כדי שלא יוכל ליפול.
 - כיוור קטן לשטיפת ידיים אינו מתאים.
 - אם צריך להאריך את הצינור, חברו אליו צינור מאותו הסוג באמצעות הדקי צינור מתברגים.
 - גובה הסיפון - חיבור צינור הניקוז חייב להיות בין 60 ס"מ מינימום ל-125 ס"מ מקסימום.
 - אורך מירבי לצינור הניקוז: 2.50 מטר (במקרה זה, הגובה המירבי לחיבור הוא 90 ס"מ).

חיבור חשמל



- השתמשו בשקע עם הארקה.
- אל תשתמשו בכבלים מאריכים או מפצלים רבי-שקעים.
- את כבל החשמל חייב להחליף חשמלאי מוסמך בלבד.
- חיבורי החשמל חייבים להיות בהתאם לתקנות המקומיות.

התקנה בלתי נכונה עלולה לגרום לרעש, רעידות חזקות ונזילות מים.

אם מכונת הכביסה שלכם אינה דגם מובנה, אסור להזיז את המכונה תוך כדי אחיזתה באמצעות המשטח העליון.

הסירו את חיזוקי הובלה! (איור 1)

חשוב:

- חיזוקי הובלה אשר לא הוסרו עלולים לגרום נזק למכונת הכביסה!
- שמרו את חיזוקי הובלה לצורך הובלה עתידית של המכונה; במקרה כזה, החזירו את חיזוקי הובלה על ידי חזרה על פעולות אלו בסדר הפוך.
- 1. פתחו את ארבעת הברגים עד כ-35 מ"מ (איור a2).
- 2. לחצו את הבורג מתוך המכונה עד שהוא נעצר (לפחות 20 מ"מ) (איור b2).
- 3. הוציאו את טבעות הגומי מהחורים (אל תמשכו את הברגים!). כעת ניתן להוציא לגמרי את חיזוק הובלה. (איור c2).
- 4. לסגירת החורים, הכניסו את מכסי הפלסטיק אשר סופקו לתוך החורים (איור d2).

התאמת הרגליות

המכונה חייבת להיות מותקנת על משטח רצפה מוצק ומאוזן (במידת הצורך השתמשו בפלס מים). במידה והמכונה מותקנת על רצפת עץ או על רצפה צפה, פזרו את המשקל על ידי הנחת המכונה על גבי לוח לביד (דיקט) בגודל של לפחות 60 x 60 ס"מ ובעובי של לפחות 3 ס"מ, שמחוזק כלפי הרצפה. במידה והרצפה אינה מאוזנת, התאימו את ארבעת הרגליות לפי הצורך; אין לשים פיסות עץ וכדומה מתחת לרגליות.

פתחו את רגליות המכונה על ידי סיבוב 2-3 פעמים עם כיוון השעון, ולאחר מכן שחררו את האום הנועל בעזרת מפתח ברגים (ראו חץ באיור 3). הרימו מעט את המכונה והתאימו את גובה הרגלית תוך סיבוב (איור 4).
חשוב: חזקו שוב את הבורג הנועל על ידי סיבוב נגד כיוון השעון, כלפי מארז המכונה (איורים 5, 6).

חיבור צינור כניסת המים

אם צינור כניסת המים עדיין לא מותקן, הבריגו ביד את הקצה המכופף של צינור כניסת המים כלפי השסתום שבגב המכונה (איורים 7, 8). הבריגו ידנית את הקצה הישר של צינור כניסת המים אל הברז, והדקו את האום.

שימו לב:

- לא להשאיר כיפופים חדים בצינור!
- אסור לחבר מכונה זו לברז מיקסר המחובר לדוד חימום ללא לחץ.
- בדקו את אטימות החיבורים ע"י פתיחת הברז במלואו במידה והצינור קצר מדי, החליפו אותו עם צינור עמיד בלחץ, באורך מתאים (1000 kPa לדקה לפחות, סוג מאושר EN 50084).